



COMUNE DI CASTELSARACENO

Provincia di Potenza

**SERVIZIO DI RACCOLTA, TRASPORTO E CONFERIMENTO
DEI RIFIUTI URBANI, ASSIMILATI
E DI RACCOLTA DIFFERENZIATA
NEL COMUNE DI CASTELSARACENO**

**CAPITOLATO SPECIALE
D'APPALTO**

INDICE

PARTE PRIMA - NORME GENERALI

- art. 1 Natura dei servizi appaltati
- art. 2 Oggetto dell'appalto
- art. 3 Ambito territoriale di svolgimento dei servizi
- art. 4 Condizioni generali e criteri di espletamento del servizio
- art. 5 Orario dei servizi
- art. 6 Variazione dei servizi
- art. 7 Durata dell'appalto ed obiettivi
- art. 8 Corrispettivo dell'appalto
- art. 9 Finanziamento della spesa
- art. 10 Obblighi e responsabilità dell'Appaltatore
- art. 11 Osservanza delle Leggi e dei Regolamenti
- art. 12 Personale impiegato con relativi requisiti minimali
- art. 13 Personale
- art. 14 Sicurezza sul lavoro
- art. 15 Mezzi ed attrezzature impiegate per il servizio e relativi requisiti ottimali
- art. 16 Condizioni di svolgimento del servizio
- art. 17 Trasporto e smaltimento R.U. ed assimilabili
- art. 18 Controllo e vigilanza
- art. 19 Esecuzione d'ufficio
- art. 20 Penalità
- art. 21 Corrispettivo dell'appalto . Modalità di pagamento
- art. 22 Cauzione definitiva
- art. 23 Modifiche ed integrazioni del servizio
- art. 24 Spese inerenti all'appalto e contratto
- art. 25 Disciplina per l'esecuzione dei servizi

PARTE SECONDA - PRESCRIZIONI PER LA GESTIONE DEI SERVIZI

- art. 26 Autorizzazioni
- art. 27 Reperibilità e pronto intervento
- art. 28 Orario del servizio
- art. 29 Servizi occasionali
- art. 30 Campagna di informazione e di educazione ambientale
- art. 31 Classificazione dei rifiuti urbani

PARTE TERZA - NORME FINALI

- art. 32 Tutela della privacy
- art. 33 Gestione provvisoria
- art. 34 Clausola risolutiva e decadenza
- art. 35 Recesso anticipato del contratto
- art. 36 Disposizioni finali

PARTE PRIMA
NORME GENERALI

ART. 1

NATURA DEI SERVIZI APPALTATI

Il Comune di CASTELSARACENO appalta:

- 1. il servizio di raccolta e trasporto allo smaltimento dei soli rifiuti indifferenziati urbani ed assimilati agli urbani;**
- 2. il servizio di raccolta differenziata con trasporto e conferimento presso impianti per trattamento specifico dei rifiuti urbani ed assimilati agli urbani raccolti in maniera differenziata, compresa la frazione umida, gli ingombranti ed i RAEE, per il successivo recupero/riciclaggio;**
- 3. il servizio di disinfestazione e derattizzazione.**
- 4. altri servizi accessori meglio specificati di seguito nell'ambito dell'igiene urbana e tutela ambientale.**

L'Appaltatore con propri automezzi e con proprio personale dovrà organizzare i servizi con metodologie adeguate nel rispetto delle norme generali che regolano tale materia e delle indicazioni specifiche dettate dal presente capitolato d'oneri al fine di perseguire l'efficienza del servizio ed il soddisfacimento dell'utenza.

La gestione dei rifiuti urbani oggetto dell'appalto dovrà essere effettuata secondo le disposizioni del Codice dell'Ambiente (Decreto Legislativo N°152/2006 e sue successive modifiche ed integrazioni) e dei decreti attuativi, e dovrà essere garantita sull'intero territorio comunale.

ART. 2

OGGETTO DELL'APPALTO

L'appalto ha per oggetto l'espletamento del servizio di gestione integrata di raccolta, trasporto e conferimento rifiuti solidi urbani e assimilati, raccolta differenziata e servizi complementari nel territorio di Castelsaraceno, come meglio in seguito esplicitato:

- a) Raccolta differenziata e trasporto dei rifiuti urbani così come definiti dal 2° comma dell'art. 184 del D.Lgs. 152/2006, ad eccezione dei rifiuti speciali, provenienti da superfici soggette a tassa e da avviare presso impianti di smaltimento e/o recupero;
- b) Gestione e presidio di apposito centro di raccolta comunale dei rifiuti da realizzare da parte del Comune in base al D.M. 8.4.2008 e ss.mm.ii.;
- c) Pulizia mercati, cimitero e bagni pubblici;
- d) Pulizia e ripristini ambientali di aree oggetto a scarico abusivo di rifiuti, da effettuare a richiesta dell'Amministrazione;
- e) Servizi collaterali ed occasionali come specificato nei successivi articoli.

L'Appaltatore dovrà inoltre garantire specifici servizi interni di supporto e straordinari alle attività ordinarie tra i quali:

- 1) Programmazione operativa dei servizi;
- 2) Gestione rapporto con l'Utenza;
- 3) Campagne di sensibilizzazione utenza;
- 4) Servizi straordinari a tariffa.
- 5) Fornitura di idonei sacchetti colorati per la tracciabilità del rifiuto;

I rifiuti oggetto del servizio di cui al presente appalto sono quelli solidi urbani ed assimilati provenienti da abitazioni private, esercizi pubblici e commerciali, mercati, sagre, feste, manifestazioni culturali in genere, botteghe artigiane, stabilimenti industriali (esclusi i residuati delle lavorazioni), uffici pubblici e privati, ed in genere da ogni edificio o locale a qualunque uso adibito posto sul territorio comunale soggetto TARI.

Sono altresì compresi:

- a) rifiuti provenienti dallo spazzamento delle strade;
- b) beni di consumo durevoli, cosiddetti ingombranti;
- c) rifiuti raccolti in maniera differenziata;
- d) rifiuti elettrici ed elettronici (RAEE);
- e) batterie, pile e accumulatori elettrici;

- f) rifiuti pericolosi (farmaci, rifiuti T e/o F, siringhe, tubi catodici);
- g) rifiuti cimiteriali;
- h) altre tipologie di rifiuto connesse alle modalità organizzative dei singoli servizi e/o generate dagli stessi, sono esclusi i rifiuti speciali non assimilati e quelli pericolosi di origine non urbana.

Nei servizi di raccolta sono incluse anche le seguenti attività:

- Svuotamento dei cestini stradali compreso l'onere della fornitura del sacchetto a perdere;
- Pulizia e raccolta dei rifiuti derivanti da pulizia della Piazza Piano della Corte e delle aree adibite a mercati;
- raccolta in modalità differenziata dei rifiuti provenienti dalle strutture turistiche e da eventuali campeggi estivi nel bosco Favino.
- raccolta di rifiuti, di residui di sfalci e di potature di alberi e siepi del verde pubblico.

ART. 3

AMBITO TERRITORIALE DI SVOLGIMENTO DEI SERVIZI

I servizi di cui all'articolo 2 devono essere svolti su tutto il territorio comunale di CASTELSARACENO.

Sono fornite di seguito alcune informazioni base:

- popolazione residente (data 31.12.2013): n. 1436 Abitanti di cui n. 1213 nel Capoluogo e n. 223 nei nuclei abitati sparsi;
- famiglie residenti: n. 520 nel Capoluogo e n. 85 nei nuclei abitati sparsi;
- superficie territorio comunale 7418 kmq.
- area urbana: 43 Kmq
- area nuclei abitati sparsi nelle Contrade Frusci, Miraldo, Giordanello e Favino: 240 Kmq.
- utenze domestiche da servire con il sistema porta a porta: n. 760;
- altre utenze da servire con il sistema porta a porta: n. 60
- rifiuti totali prodotti nel 2013: Ton. 319.170,00;

ART. 4

CONDIZIONI GENERALI E CRITERI DI ESPLETAMENTO DEL SERVIZIO

Il servizio richiesto dovrà assicurare, per ciascuno degli anni di servizio, il raggiungimento minimo della soglia del 65% della raccolta differenziata come previsto dall'art. 205 del D.lgs. n. 152/2006.

In particolare dovrà essere assicurata la raccolta differenziata porta a porta, su tutto il territorio per servire sia le utenze domestiche che quelle commerciali che gli uffici pubblici e privati.

In prospettiva l'Amministrazione Comunale intende pervenire ad un sistema innovativo della raccolta differenziata anche mediante la tracciabilità dei rifiuti, che consente di quantificare il volume dei rifiuti prodotti da ciascuna utenza, per l'applicazione puntuale della TARI, oltre al riconoscimento di "Ecopunti", da riconoscere ad ogni cittadino per i suoi conferimenti al Centro di Raccolta e per la buona pratica della raccolta differenziata. Un apposito regolamento definirà i punti attribuibili ad ogni azione in funzione degli obiettivi dell'Ente. Tutti i punti maturati verranno caricati su una "Green Card" da utilizzare per l'abbattimento della TARI o per la spesa in negozi convenzionati.

E' consentito all'Appaltatore proporre, in qualsiasi momento, soluzioni diverse di organizzazione del servizio e utilizzo di mezzi. In tal caso, previa accettazione formale del Comune, l'organizzazione proposta deve garantire almeno pari livello di qualità del servizio reso.

Il canone di smaltimento dei rifiuti compreso il tributo speciale, qualora lo smaltimento viene effettuato in discarica, ivi incluso IVA e qualsivoglia altro onere aggiuntivo, sarà a carico dell'appaltatore, come sarà a carico dello stesso l'addizionale prevista dall'art. 205, comma 3, del D.lgs. 152/2006, nel caso non siano conseguiti gli obiettivi minimi previsti per la raccolta differenziata.

Resta inteso che gli oneri per l'espletamento di tutto quanto segue si intendono compensati nel corrispettivo forfetario dell'appalto.

Il Comune, attraverso l'attuazione complessiva dei servizi di cui al presente capitolato, intende raggiungere gli obiettivi minimi di recupero indicati dal Codice dell'Ambiente (Decreto Legislativo N°152/2006 e ss.).

Le modalità di effettuazione dei servizi dovranno, pertanto, essere finalizzate al raggiungimento degli obiettivi indicati, che risulteranno impegnativi per l'Appaltatore.

A) – METODO DI RACCOLTA DEI RIFIUTI

Il servizio di raccolta differenziata verrà attuato con la separazione dei flussi mediante il sistema di raccolta **porta a porta** presso tutte le utenze soggette a tasse presenti su tutto il territorio comunale.

Il servizio verrà articolato con differenti modalità organizzative in funzione della tipologia di materiale da raccogliere e della tipologia di utenza da servire.

L'appaltatore dovrà indicare nella predisposizione del progetto, le modalità di raccolta dei diversi tipi di rifiuti (porta a porta, in sacchetto, contenitori, ritiro previo appuntamento, consegna, ecc.) ed i giorni e le ore in cui verranno ritirati, tenendo presente che il passaggio minimo deve essere almeno tre giorni la settimana per i rifiuti organici e almeno un giorno la settimana per secco residuo, carta, plastica, alluminio e vetro.

Al fine di assicurare l'igiene ed il decoro urbano nelle aree in cui verrà effettuato il servizio con il sistema porta a porta, l'incaricato della raccolta deve essere dotato di idonea attrezzatura per la raccolta del rifiuto eventualmente disperso. I rifiuti dovranno essere prelevati dal marciapiede stradale o dal cortile condominiale se accessibile con i mezzi di trasporto.

L'impresa per la raccolta porta a porta è tenuta a fornire a tutte le utenze domestiche e non domestiche i necessari ed idonei sacchetti o contenitori, che per una omogeneizzazione degli standard tecnici prevalentemente adottati in Italia, dovranno avere i seguenti colori:

- a. rifiuto non differenziato: grigio o nero;
- b. frazione umida: marrone in materiale biodegradabile;
- c. plastica: giallo;
- d. vetro: verde;
- e. carta: bianco;
- f. alluminio: azzurro.

L'impresa dovrà astenersi dal raccogliere i rifiuti qualora gli stessi non siano conformi, per natura, orario di conferimento o modalità di consegna a quanto disposto. Gli addetti dell'Impresa lasceranno apposito avviso per informare della mancata raccolta gli utenti.

L'impresa potrà effettuare uno stoccaggio provvisorio delle diverse frazioni di rifiuti in appositi contenitori (cassoni scarrabili), per il successivo trasporto verso il recupero o lo smaltimento.

Nelle more della realizzazione di un Centro di raccolta comunale o intercomunale da parte del Comune, con le caratteristiche previste dal Decreto Ministeriale 8.4.2008 e ss.mm.ii., l'Amministrazione a richiesta dell'Impresa, metterà a disposizione una o più aree in cui l'Impresa, previa ordinanza sindacale, dovrà posizionare i cassoni utilizzati per la raccolta.

In tal caso la realizzazione delle opere minimali, la gestione, la responsabilità ed il presidio di detto Centro provvisorio saranno a carico dell'Impresa.

La frequenza del ritiro e le modalità di raccolta, trasporto e conferimento delle singole tipologie dei rifiuti dovranno essere indicate dall'appaltatore nel progetto del servizio da presentare in sede di gara. Proposte alternative migliorative saranno oggetto di valutazione tecnica in fase di gara.

La raccolta dei rifiuti sarà articolata come in appresso indicato:

1. FRAZIONE ORGANICA (UMIDO)

La raccolta della frazione organica (**umido**), composta dagli scarti alimentari delle utenze domestiche e non, verrà eseguita su tutto il territorio comunale mediante il sistema "porta a porta" con una frequenza di ritiro di almeno n° 3 volte a settimana. La raccolta verrà effettuata collocando i rifiuti in appositi sacchetti in materiale biodegradabile forniti e distribuiti dall'Impresa.

La raccolta della cenere e dei rifiuti vegetali, residui di sfalci e potature, verrà svolta contemporaneamente alla raccolta della frazione umida, solo all'interno del centro abitato e non nelle aree agricole.

2. RACCOLTA DIFFERENZIATA

Per i seguenti rifiuti:

- **secco residuo indifferenziato non recuperabile;**
- **carta e cartone**
- **plastica**
- **alluminio**
- **vetro**

la raccolta differenziata verrà eseguita una volta a settimana per ogni singolo rifiuto mediante raccolta con il sistema "porta a porta".

Mentre per i seguenti rifiuti:

- **pile e batterie**
- **farmaci scaduti**
- **prodotti etichettati "T" e/o "F";**
- **ingombranti**
- **oli esausti**
- **metalli ferrosi e non**
- **beni durevoli**
- **legno, tessuti e cuoio**
- **RAEE**

sarà previsto il conferimento presso il Centro di raccolta da parte degli utenti e/o il ritiro da parte dell'Impresa presso il domicilio dell'utente, previa prenotazione telefonica al numero verde istituito dall'Impresa.

Nel caso di prenotazione delle richieste di intervento, il ritiro di tali tipologie di rifiuti dovrà essere effettuato almeno una volta al mese presso le utenze (depositati a quota piano stradale accessibile ai mezzi).

Nel caso di consegna al Centro di Raccolta comunale, l'appaltatore dovrà garantire l'apertura dell'isola ecologica per almeno 9 ore/settimana in non meno di 3 giorni a settimana. Presso di essa, in appositi spazi delimitati e attrezzati con cassoni scarrabili e contenitori, potranno essere conferiti i rifiuti direttamente dagli utenti;

L'Appaltatore provvederà all'accettazione e controllo del materiale, allo stoccaggio in sicurezza e nel rispetto delle norme in materia di rifiuti, alla tenuta dei registri di carico/scarico e al trasporto e conferimento ai centri di raccolta e recupero e ai consorzi CONAI - R.A.E.E..

B) SPAZZAMENTO E PULIZIA PIAZZA PIANO DELLA CORTE E AREE ADIBITE A MERCATO.

Nella Piazza Piano della Corte e zone limitrofe e nelle aree ove si svolgono i mercati il servizio di pulizia riveste particolare importanza per la presenza di molti utenti, per evitare disagio alle abitazioni adiacenti e per la dispersione dei rifiuti.

L'Appaltatore dovrà provvedere allo spazzamento, la pulizia e svuotamento dei cestini stradali in Piazza Piano della Corte e zone limitrofe.

Nei giorni di mercato, al fine di creare un servizio mirato e specifico in grado di intervenire per ridurre il notevole impatto igienico e visivo creato dai materiali accumulati ed eliminare il materiale facilmente deperibile quale i resti organici (ortaggi, frutta, ecc.) dovrà essere eseguita la rimozione rifiuti e la pulizia di tutto lo spazio soggetto a mercato. Il servizio è articolato su un turno pomeridiano alla chiusura del mercato. L'Appaltatore dovrà garantire il servizio in occasione di mercati, fiere, vari tipi di manifestazioni, festività nazionali, cittadine e religiose e ricorrenze occasionali che dovessero essere svolti durante l'anno.

I rifiuti rinvenuti dalla pulizia delle Piazza Piano della Corte e zone limitrofe e delle aree mercato dovranno essere raccolti e smaltiti in modo differenziato.

C) RACCOLTA E TRASPORTO DEI RIFIUTI CIMITERIALI ORDINARI Presso il cimitero viene effettuata la raccolta della frazione "verde" (fiori e rifiuto verde in genere) e della frazione secca non riciclabile.

Le operazioni di raccolta e svuotatura dei cestini e contenitori, da effettuare in loco con il minimo impatto possibile, dovranno avvenire con frequenza settimanale nei giorni stabiliti per il ritiro della frazione residua sul territorio comunale.

La frequenza delle operazioni di raccolta dei rifiuti cimiteriali dovrà essere all'occorrenza adeguatamente intensificata senza che ciò comporti oneri aggiuntivi per l'Ente Appaltante, in corrispondenza delle ricorrenze che comportano incremento dei rifiuti. (Commemorazione dei defunti, Pasqua, Natale, ecc.).

D) RIMOZIONE RIFIUTI ABBANDONATI

Rimozione dei rifiuti abbandonati nel territorio ed in particolare nelle aree degradate utilizzate come scarico abusivo; tale servizio verrà effettuato ordinariamente ad iniziativa dell'Appaltatore, e, comunque, entro 24 ore dalla segnalazione dall'ufficio di Polizia Locale competente.

In detto servizio rientra anche la rimozione di animali abbattuti e di carogne abbandonate su suolo pubblico.

E) PULIZIA BAGNI PUBBLICI.

L'Appaltatore è tenuto alla pulizia dei bagni pubblici siti in Piazza De André, con prodotti, attrezzature e personale necessario.

La pulizia dei bagni consisterà in :

- a) spazzamento e lavaggio dei pavimenti e rivestimenti in tutti i giorni feriali;
- b) pulizia periodica delle porte e finestre e di tutti gli apparecchi igienico-sanitari;
- g) disinfezione periodica di tutti gli ambienti;
- h) quant'altro non espressamente previsto ma comunque necessario a garantire la piena efficienza ed igiene del servizio e delle strutture.

F) SERVIZIO DISINFESTAZIONE E DISINFEZIONE di tutto il territorio comunale con particolare riferimento alle strutture pubbliche e sensibili. L'Appaltatore dovrà effettuare almeno n° 3 interventi annui di disinfestazione, articolati in un intervento larvicida (aprile e maggio) e due adulticidi (giugno e luglio), che dovranno interessare tutte le strade del centro abitato ed i nuclei rurali di Frusci e Miraldo e la zona turistica in località Favino, impiegando prodotti regolarmente registrati presso il Ministero della Salute.

Su richiesta dell'Ente, l'appaltatore dovrà assicurare la disinfezione e la derattizzazione di locali e strutture pubbliche.

G) GESTIONE RAPPORTO CON L'UTENZA

Entro 15 giorni dalla data di consegna dei servizi l'Appaltatore si obbliga ad attivare un servizio di gestione dei rapporti con l'utenza consistente in una linea telefonica, fax e numero verde gratuito a disposizione degli utenti del Comune di CASTELSARACENO.

Tale servizio deve essere garantito tutti i giorni (esclusi i giorni festivi) almeno nella fascia oraria dalle 8:00 alle 13:00.

In particolare il servizio dovrà:

- gestire le richieste di informazioni provenienti dai cittadini;
- ricevere le prenotazioni dei servizi individuali (raccolta ingombranti, ecc.) da parte dell'utenza.

H) CAMPAGNA DI INFORMAZIONE E SENSIBILIZZAZIONE UTENZA

L'Appaltatore sarà tenuto, per tutta la durata dell'appalto, a fornire al Comune di Castelsaraceno, entro 10 (dieci) giorni dalla fine di ogni mese tutti i documenti comprovanti il trasporto dei rifiuti relativi al mese precedente, quali originali dei documenti della pesatura dei rifiuti, formulario rifiuti, etc ..

Compete all'Appaltatore adottare le iniziative e le attività di carattere promozionale necessarie a sollecitare la collaborazione degli utenti al fine di garantire il miglioramento dei livelli di esecuzione dei servizi richiesti.

L'Appaltatore provvederà a consegnare annualmente al Comune il programma delle iniziative che intende

svolgere durante tutto il periodo di validità del contratto e che dovranno prevedere l'impiego di mezzi di comunicazione di massa (riviste, opuscoli, etc.), nonché della stampa locale.

All'atto della realizzazione dell'attività promozionale, l'Appaltatore dovrà concordare i contenuti dei messaggi con l'amministrazione Comunale. In fase di gara l'appaltatore dovrà proporre uno specifico piano di comunicazione che sarà oggetto di valutazione tecnica.

I) SERVIZI STRAORDINARI

L'Appaltatore si impegna, con il personale e le attrezzature rese disponibili per la gestione del servizio, ad eseguire gli ulteriori interventi aventi carattere straordinario ed occasionale che il Comune richiederà.

Inoltre, salvo che il Comune non intenda rivolgersi ad altre Ditte del settore, avrà la possibilità di richiedere all'Appaltatore, con preavviso, l'effettuazione di interventi a tariffa oraria, o a misura, per servizi occasionali che richiedano l'uso di particolari attrezzature quali:

- a) ripristini ambientali di aree oggetto di grande scarico abusivo di rifiuti;
- b) smaltimento di rifiuti speciali in seguito a convenzioni stipulate tra il Comune e le imprese presenti sul territorio;

L'appaltatore, per ogni intervento relativo ai servizi occasionali, dovrà ricevere specifica richiesta scritta (o in casi di urgenza anche telefonica) da parte del Responsabile del Servizio del Comune.

Tutti i servizi sopra indicati verranno realizzati sulla base di specifiche tariffe orarie o forfetarie onnicomprensive che l'appaltatore dovrà concordare di volta in volta con il Comune. Qualora entro il termine fissato nella richiesta, il servizio non venisse eseguito, il Comune di CASTELSARACENO è libero di fare intervenire mezzi diversi e/o altre Ditte. In fase di gara l'appaltatore dovrà proporre una specifica proposta di esecuzione di servizi straordinari che sarà oggetto di valutazione tecnica.

ART. 5 ORARIO DEI SERVIZI

Salvo in casi di particolare necessità, i servizi dovranno essere svolti negli orari diurni a partire dalle ore 7,00, per evitare disturbo al regolare flusso del traffico urbano. Spetta all'Appaltatore organizzare il servizio per garantire tale risultato con la possibilità di anticipare al massimo di un'ora l'inizio del servizio.

Per eccezionali particolari necessità per la tutela della salute e dell'igiene pubblica o per la tutela dell'ambiente e della pubblica incolumità, all'Appaltatore potrà essere richiesto l'intervento anche in orario notturno o pomeridiano senza alcun onere aggiuntivo a carico del Comune. A tal fine l'Appaltatore dovrà organizzare un servizio di reperibilità fornendo al Comune orari e recapiti del personale incaricato.

Nel caso si verificano deficienze, disservizi o abusi, il Comune avrà la facoltà di ordinare e fare eseguire d'ufficio in danno della ditta appaltatrice, i lavori necessari per il regolare andamento dei servizi, qualora questa, previamente ed appositamente diffidata non ottemperi nel termine assegnato.

ART. 6 VARIAZIONE DEI SERVIZI

Per tutta la durata dell'appalto, il Comune si riserva la possibilità di richiedere, con un congruo preavviso, l'estensione dei servizi appaltati e di assegnare altri servizi simili o complementari a quelli in corso d'esecuzione. In tal caso le parti concorderanno le modalità di gestione e provvederanno agli eventuali adeguamenti contrattuali, fermo restando l'obbligo della ditta ad eseguire le prestazioni richieste.

ART. 7 DURATA DELL'APPALTO ED OBIETTIVI

L'appalto avrà durata di anni 5 (cinque), decorrenti dalla data di effettivo inizio del Servizio da parte dell'Appaltatore, risultante da apposito verbale da redigersi in contraddittorio. E' fatta salva la facoltà dell'Amministrazione di disporre la ripetizione dei servizi analoghi, sino ad un massimo di complessivi anni 3 (tre), nel rispetto della disciplina dettata dall'art. 57, comma 5, lett. b) del D.Lgs. N°163/2006 e ss.mm.ii. e, in

generale, dalla normativa vigente in materia di rinnovi contrattuali.

Il contratto dovrà essere stipulato entro e non oltre 45 (quarantacinque) giorni dalla data di aggiudicazione definitiva del servizio fatta salva l'acquisizione delle necessarie certificazioni. Entro tale termine la ditta Concessionaria dovrà essere in possesso di tutte le autorizzazioni necessarie per l'esecuzione dei servizi.

Le attività previste per la raccolta porta a porta e trasporto dei rifiuti urbani e assimilabili agli urbani, fatta salva la facoltà dell'Amministrazione di procedere alla consegna anticipata sotto riserva di legge, dovranno essere avviati entro 30 giorni naturali e consecutivi dalla sottoscrizione del contratto.

Nel caso di ritardi da parte dell'Appaltatore nell'avvio dei singoli servizi verrà applicata nei confronti dello stesso una penale pari a € 500,00 (cinquecento) per ogni giorno di ritardo. Qualora il ritardo superi il trentesimo giorno si darà luogo alla risoluzione del contratto, con incameramento della polizza fidejussoria.

Analogamente si darà luogo alla risoluzione del contratto qualora venga accertato, all'atto dell'avviamento dei servizi, che l'appaltatore non sia dotato delle autorizzazioni e delle attrezzature previste.

È espressamente vietato il rinnovo dell'appalto.

Alla scadenza del termine di durata, il contratto si intende risolto di diritto, senza bisogno di disdetta, preavviso, diffida o costituzione in mora.

L'Appaltatore sarà comunque tenuto, a richiesta del Comune, all'esecuzione del contratto stesso per un ulteriore periodo massimo di 6 mesi, senza soluzione di continuità, alle medesime condizioni stabilite in sede di aggiudicazione e sulla base del contratto scaduto.

Il Comune di Castelsaraceno si riserva la facoltà di recedere anticipatamente dal contratto, e senza che l'Appaltatore possa pretendere e richiedere compensi a qualsiasi titolo e rimborsi per mancati guadagni o danni, nel momento in cui decida di gestire il servizio in associazione con altri Comuni, oppure nel momento che l'ATO rifiuti competente di zona individui, ai sensi del Capo III della parte IV del D.Lgs. N°152/2006 - Codice dell'Ambiente, il GESTORE UNICO per il subentro nella gestione integrata del servizio. Resta salva la facoltà dell'ATO o dell'Associazione dei Comuni nel subentrare al Comune per la prosecuzione del contratto.

ART. 8 CORRISPETTIVO DELL'APPALTO

Il prezzo complessivo dell'appalto a base d'asta complessivamente è pari ad **€. 1.100.000,00, di cui €. 530.000,00 soggetti a ribasso, oltre ad €. 550.000 per il costo del personale ed €. 20.000,00 per oneri di sicurezza non soggetti a ribasso, oltre IVA, come per legge.**

I rifiuti, raccolti in maniera differenziata, saranno trasportati e conferiti in impianti finali di recupero, trattamento smaltimento individuati a cura dell'Appaltatore, che ne rimane proprietario e pertanto tutti i costi, nessuno escluso, si intendono compresi nell'offerta relativa alla gestione del servizio.

Spettano altresì all'Appaltatore:

1. i ricavi provenienti dal conferimento ai Consorzi di filiera dei materiali da raccolta differenziata (quali vetro, carta, plastica, R.A.E.E., etc.). A tale scopo, sin dall'avvio del servizio, l'Appaltatore si intenderà delegato a sottoscrivere le Convenzioni con il CONAI / R.A.E.E.;
2. i costi di conferimento dei rifiuti differenziati in impianti di recupero, compreso eventuali penali per la presenza di materiale estraneo;
3. i costi di conferimento dei rifiuti indifferenziati in discarica, compreso il tributo speciale.

Essendo le prestazioni di cui al presente capitolato ad esecuzione continuativa, si procederà alla revisione periodica del prezzo all'inizio del 3° anno, sulla base di un'istruttoria condotta dal responsabile del servizio competente, ai sensi dell'art.115 del D.Lgs. 12 aprile 2006, n.163.

ART. 9 FINANZIAMENTO DELLA SPESA

Tutte le spese derivanti dal presente Capitolato saranno comprese nel bilancio di previsione del Comune di CASTELSARACENO per ogni esercizio finanziario.

ART. 10 OBBLIGHI E RESPONSABILITÀ DELL'APPALTATORE

Le prestazioni descritte nel presente Capitolato sono da considerarsi come minime ed inderogabili.

I servizi disciplinati dal presente Capitolato sono a tutti gli effetti "Servizi Pubblici" e per nessuna ragione potranno essere sospesi o abbandonati dall'Appaltatore, salvo casi di forza maggiore ai sensi e per gli effetti di cui all' art. 1218 del Codice Civile.

Nei casi di sciopero del personale, trattandosi di Servizio Pubblico essenziale, l'Appaltatore dovrà garantire il funzionamento, sia pure ridotto, del medesimo previsto dalla legge n 146 del 16.06.1990 e dal D.P.R. n. 333 del 03.08.1990.

L'Appaltatore ha l'obbligo di segnalare immediatamente al Comune di CASTELSARACENO tutte quelle circostanze e fatti che, rilevati nell'espletamento del suo compito, possono pregiudicare il regolare svolgimento dei Servizi.

Oltre all'assunzione delle responsabilità civili e penali che ricadono sull'Appaltatore per la natura del contratto che si andrà a stipulare, lo stesso si obbliga a sollevare il Comune di CASTELSARACENO da qualunque azione che possa essergli intentata da terzi o da uffici preposti al controllo, per mancato o irregolare adempimento dei servizi, ivi compresa la gestione del Centro di Raccolta, e a rispondere direttamente di qualsiasi danno provocato a persone, all'ambiente o cose, restando a suo completo ed esclusivo carico qualsiasi risarcimento.

L'Appaltatore è tenuto a stipulare, prima dell'inizio del servizio, idonee polizze di assicurazione contro incendi, furti e responsabilità civile anche per i mezzi e le attrezzature utilizzati.

ART. 11 OSSERVANZA DELLE LEGGI E DEI REGOLAMENTI

Oltre all'osservanza di tutte le norme specifiche del presente capitolato, del Codice dell'Ambiente e di quelle emanate in materia, l'impresa avrà l'obbligo di osservare e di far osservare dai propri dipendenti tutte le disposizioni contenute nelle leggi e nei regolamenti in vigore e in quelli che dovessero essere emanati durante il periodo di validità dell'affidamento.

ART. 12 PERSONALE IMPIEGATO CON RELATIVI REQUISITI MINIMALI

Per assicurare l'esatto adempimento degli obblighi derivanti dal presente contratto, nonché la regolare esecuzione dei servizi ivi previsti, l'aggiudicataria dovrà sempre disporre di un numero di operatori ecologici capaci di far fronte all'espletamento adeguato del servizio.

E' fatto comunque obbligo all'appaltatore di garantire per lo svolgimento del servizio almeno 4 (quattro) unità lavorative, di cui 3 unità destinate alla raccolta ed una unità con qualifica di autista, assunte regolarmente anche a part-time alle proprie dipendenze.

In periodi di maggior afflusso turistico (festività natalizie, Pasqua, periodo estivo) o qualora circostanze eccezionali lo richiedessero, i quantitativi minimi di addetti dovranno essere opportunamente aumentati a cura e spese dell'appaltatore in modo che sia garantito un servizio efficiente.

Prima dell'affidamento del servizio l'impresa aggiudicataria dovrà fornire l'elenco del personale diviso per qualifica e mansioni.

L'Appaltatore dovrà garantire il personale minimo per tutta la durata dell'appalto, al fine di garantire un regolare svolgimento del servizio e nel rispetto della normativa vigente sui contratti collettivi di lavoro.

Al personale impiegato dovranno essere applicate tutte le vigenti disposizioni di legge, contrattuali e regolamentari, sia per quanto riguarda il trattamento giuridico ed economico, che il trattamento assistenziale

assicurativo, previdenziale, di sicurezza del lavoro, di prevenzione infortuni e di igiene sul lavoro.

Tutto il personale deve tenere un contegno corretto nei confronti degli utenti e dei gestori delle attività pubbliche e private. Sarà compito dell'impresa aggiudicataria rendere edotto dei rischi specifici il proprio personale, elaborare un piano delle misure di sicurezza ed emanare disposizioni che dovranno essere adottate per garantire l'incolumità del proprio personale e di terzi. Tale piano dovrà essere consegnato al Comune prima della stipula del contratto.

Tutto il personale dipendente dell'Appaltatore dovrà essere vestito in modo uniforme e decoroso, indossando gli abiti da lavoro conformi alle norme di sicurezza e al Codice Stradale. Per l'espletamento dei servizi di cui al presente appalto, fermo restando l'obbligo di assumere il personale addetto per i servizi oggetto dell'appalto, l'impresa appaltatrice dovrà comunque garantire a sua cura e spese il corretto e continuo svolgimento del servizio assumendo e mantenendo in forza altro personale, ove necessario.

L'impresa appaltatrice avrà l'obbligo di osservare e far osservare ai propri dipendenti, oltre alle norme specificate nel presente capitolato d'appalto tutte le disposizioni di cui alle leggi e ai regolamenti in vigore, comprese le norme regolamentari o le ordinanze municipali specie quelle riguardanti l'igiene e comunque aventi rapporto con i servizi d'appalto.

Nei casi di infrazione l'impresa appaltatrice è, comunque, sempre responsabile dell'operato dei propri dipendenti.

L'Appaltatore deve designare una persona con funzioni di "Responsabile Unico" della commessa da segnalare obbligatoriamente all'Ente Appaltante. Il compito del Responsabile è quello di controllare e far osservare al personale impiegato le funzioni e gli incarichi stabiliti e verificare il rispetto dei Piani di Lavoro dei singoli servizi. Il Responsabile Unico dovrà essere sempre reperibile ed avere in dotazione un telefono cellulare.

Eventuali variazioni delle qualifiche del personale, attuate dall'Appaltatore nell'interesse del servizio, non daranno diritto al medesimo a rivalersi sul Comune per l'eventuale maggiore onere che ne derivasse. L'Appaltatore dovrà sottoporre il personale alle vaccinazioni previste dalle leggi vigenti.

L'Appaltatore si obbliga ad adottare tutti gli accorgimenti e le cautele necessarie a garantire l'incolumità del personale sul posto di lavoro, nonché ad osservare le norme di carattere generale e le prescrizioni di carattere tecnico di cui alla normativa vigente in materia.

L'Appaltatore dovrà essere in ogni momento in grado di dimostrare l'osservanza delle disposizioni in materia retributiva, previdenziale, assicurative ed assistenziale mediante documentazione comprovante il pagamento di quanto dovuto.

Nel caso di accertato inadempimento, l'Amministrazione previa diffida e sospensione dei pagamenti all'Appaltatore, può precedere al pagamento diretto degli oneri previdenziali ed assicurativi, nonché delle retribuzioni maturate e non corrisposte ai lavoratori, pari ad un importo mensile forfettario di €. 1.000,00 a dipendente.

Le somme anticipate dal Comune saranno detratte dal canone mensile spettante all'Appaltatore dopo la regolarizzazione della posizione contributiva e retributiva.

Il personale dovrà essere sottoposto a tutte le cure, profilassi, visite mediche preventive, prescritte dalle Autorità Sanitarie competenti per territorio, prima di essere avviato al servizio comandato.

L'Appaltatore dovrà altresì far pervenire al Comune e aggiornare in caso di variazioni, l'elenco nominativo del personale in servizio con le relative qualifiche e nell'interesse dei servizi, variare le qualifiche del personale senza che ciò costituisca diritto a richiedere al Comune l'eventuale maggiore onere che ne derivasse.

Il personale in servizio dovrà:

- essere fornito, a spese dell'Appaltatore, della divisa completa di targhetta di identificazione con foto, da indossarsi in stato di conveniente decoro unicamente durante l'orario di servizio;
- mantenere un contegno corretto e dovrà altresì uniformarsi alle disposizioni emanate dall'Autorità Comunale in materia di igiene e sanità;
- essere dotato, a spese dell'Appaltatore, di tutti i dispositivi di protezione individuale (DPI) connessi con i servizi svolti, nonché essere edotto e formato sugli specifici rischi che la propria attività comporta ai sensi

- del D.Lgs. 9 aprile 2008 N°81;
- avere a disposizione a cura e spese dell'Impresa idonei locali ad uso spogliatoio e servizi igienici adeguati.

ART. 13 PERSONALE

La ditta appaltatrice è tenuta ad osservare integralmente il trattamento economico e normativo stabilito dai contratti collettivi nazionali e territoriali, nonché le leggi vigenti, i regolamenti e le norme comunque vigenti in materia, comprese quelle emanate nel corso dell'appalto e ne assumerà a proprio carico tutti gli oneri relativi.

L'Appaltatore, se la Ditta che cessa il servizio lo richiede, è tenuta a ricollocare gli stessi operatori già impiegati nelle stesse attività oggetto della presente gara, al fine di garantire la continuità occupazionale, secondo le modalità e i limiti stabiliti dalle vigenti disposizioni contrattuali applicabili del CCNL FISE di Igiene Ambientale e dalle disposizioni normative in materia, ivi compresa la Direttiva CE 2001/23 "Mantenimento dei diritti dei lavoratori in caso di trasferimento di impresa", ai fini della tutela della continuità dei rapporti di lavoro in essere.

Attualmente le unità impiegate tutte a part-time sono n. 4, di cui n° 3 addetti alla raccolta e n° 1 autista.

Nel calcolo relativo al costo per il personale è stata prevista l'assunzione di n. 4 unità a part-time per un minimo di 21 ore settimanali cadauno, di cui n. 3 unità con patente "B", livello di inquadramento minimo "2B" e 1 con patente "C" inquadrato nel livello minimo "3B".

Ai fini del passaggio di gestione ad altra ditta, entro 3 mesi dal termine dell'appalto, la ditta dovrà fornire al Comune l'elenco del personale in forza alla stessa a 6 mesi dalla scadenza d'appalto, come stabilito dal CCNL di categoria.

ART. 14 SICUREZZA SUL LAVORO

In materia di sicurezza e di salute dei lavoratori sul luogo di lavoro dovrà essere assicurata l'osservanza delle disposizioni di cui al D.Lgs. 9 aprile 2008 N°81.

L'Appaltatore dovrà assicurare la scelta dei macchinari e delle attrezzature di lavoro, nel rispetto dell'art. 2087 del Codice Civile (Tutela delle Condizioni di Lavoro), munite dei dispositivi di protezione rispondenti ai requisiti essenziali di sicurezza previsti nella legislazione vigente.

L'Appaltatore dovrà, altresì, prevedere alla regolare manutenzione degli ambienti, attrezzature, macchine e impianti, con particolare riguardo ai dispositivi di sicurezza.

L'Appaltatore dovrà consegnare al Comune di CASTELSARACENO e mettere a disposizione delle autorità competenti preposte alle verifiche ispettive, prima dell'inizio del Servizio, il piano delle misure per la sicurezza fisica dei lavoratori, di cui alla normativa vigente in materia.

ART. 15 MEZZI ED ATTREZZATURE IMPIEGATE PER IL SERVIZIO E RELATIVI REQUISITI OTTIMALI

Per l'adempimento di tutte le obbligazioni conseguenti all'esecuzione del presente Capitolato, l'Appaltatore dovrà disporre di tutto il materiale ed i mezzi necessari.

Tale attrezzatura dovrà essere a norma di legge, ed in possesso delle relative autorizzazioni.

L'Appaltatore si doterà, a propria cura e spese, di tutte le attrezzature e mezzi d'opera (quali compattatori, furgoni, cassonetti, lavacassonetti, contenitori, buste, ecc.) necessari per l'organizzazione ottimale del Servizio.

Il rifornimento del carburante di tutti gli automezzi utilizzati per l'espletamento del servizio in oggetto preferibilmente dovrà essere effettuato presso la Stazione di servizio di CASTELSARACENO.

I mezzi d'opera dovranno essere efficienti in decoroso stato e in buone condizioni igieniche.

L'Appaltatore, al fine di assicurare l'efficienza del servizio, dovrà provvedere alla periodica revisione o sostituzione del materiale e mezzi utilizzati.

Il Comune sulla base del progetto presentato dall'appaltatore può concedere in comodato gratuito alla ditta aggiudicataria i seguenti automezzi ed attrezzature:

- Autocompattatore IVECO 100E15 tg. BD 985 KS;
- Aree da individuare ed attrezzare a cura dell'impresa per Centro di Raccolta e RAEE;
- attrezzature ed automezzi da acquistare con il contributo concesso con deliberazione di Giunta Regionale n. 959 del 30.7.2014, dell'importo di €. 50.000,00, si prevede l'acquisto di n. 2 Porter con vasca porta rifiuti e contenitori vari.

L'Amministrazione si riserva di eseguire qualsivoglia ulteriore investimento sulle attrezzature, strutture e spazi oggetto dell'affidamento, compresa la realizzazione di un nuovo ed attrezzato Centro di Raccolta, in base al Decreto del Ministero dell'Ambiente e della Tutela del Mare dell'8 aprile 2008 e ss.mm.ii..

Tutte le nuove eventuali dotazioni conseguite dall'Amministrazione per il servizio in appalto saranno, su richiesta, affidati in comodato all'Appaltatore agli stessi patti e prescrizioni contenuti nel presente capitolato.

Il comodato avrà la durata del contratto con l'obbligo e l'impegno della ditta concessionaria ad un utilizzo esclusivo delle attrezzature e strutture per il servizio in oggetto, oltre ad una diligente cura nella manutenzione ordinaria e straordinaria.

Le attrezzature saranno consegnate all'Impresa aggiudicataria, previo verbale di consegna, con l'obbligo di restituirli alla fine dell'appalto, in buono stato, salvo il normale deterioramento d'uso.

Il Comune si riserva la facoltà di vendere alla stessa Impresa che, fin d'ora, si impegna e si obbliga ad acquistare l'autocompattatore, sulla base di una perizia redatta da un tecnico e/o un operatore commerciale del settore, scelto tra le parti.

Tutti gli oneri relativi e connessi con l'esercizio delle attrezzature (manutenzione ordinaria e straordinaria, sostituzione ricambi, consumo, assicurazione, bollo, ecc.) saranno a carico dell'Appaltatore.

L'Appaltatore, prima dell'avvio del servizio, dovrà presentare al Comune le caratteristiche complete e i modelli dei mezzi e attrezzature che intende utilizzare nell'espletamento del servizio.

ART. 16

CONDIZIONI DI SVOLGIMENTO DEL SERVIZIO

Tutte le operazioni descritte e disciplinate dal presente capitolato dovranno essere condotte comunque indipendentemente dalle condizioni della rete stradale, sia essa asfaltata o meno, oppure che la suddetta sia per qualsiasi motivo o durata, anche parzialmente, percorribile con difficoltà. Non costituirà motivo di ritardo nell'effettuazione dei servizi oggetto di Appalto, di richiesta di maggiori compensi o indennizzi il cambiamento di percorso dei veicoli per la raccolta dovuto a lavori sulla rete stradale o altro evento. Non costituiscono motivo di ritardo o mancata effettuazione dei servizi le avverse condizioni meteorologiche salvo i casi di forza maggiore o qualora sussistano i casi di forza o oggettive condizioni di pericolo per gli addetti ai servizi o gravi danni ai mezzi dell'Appaltatore".

La mancata raggiungibilità di alcune utenze con mezzi motorizzati anche di piccola dimensione dovrà essere dimostrata dall'Appaltatore.

ART. 17

TRASPORTO E SMALTIMENTO R.U. ED ASSIMILABILI

Il trasporto e il conferimento dei rifiuti urbani residui indifferenziati e assimilabili presso discariche o piattaforme di trattamento è a totale carico dell'appaltatore. Il predetto trasporto dovrà essere tassativamente effettuato con l'utilizzo di mezzi dotati di apposite autorizzazioni, ivi compresa quella relativa al trasporto per conto terzi senza limite, ai sensi delle norme vigenti, copia delle quali dovranno essere depositate presso il Comune di CASTELSARACENO prima dell'inizio del servizio.

ART. 18

CONTROLLO E VIGILANZA

Il Comune di CASTELSARACENO provvederà alla vigilanza ed al controllo sulla gestione del servizio da parte dell'Appaltatore a mezzo dell'ufficio di Polizia Locale. Nel rispetto del contratto di appalto è comunque facoltà del Comune, attraverso i propri uffici e servizi competenti, dare indicazioni operative sulle modalità di svolgimento del servizio o per esigenze particolari a cui l'Appaltatore è tenuto ad attenersi. L'Appaltatore si obbliga ad esibire, su richiesta degli organi dell'Amministrazione, tutti i documenti relativi alla gestione del servizio (registro di carico e scarico, bolle, ecc.).

E' fatto obbligo al personale dipendente dell'Appaltatore di segnalare ai competenti Uffici Comunali quelle circostanze e quei fatti che, rilevati nell'espletamento del loro compito, possono impedire il regolare adempimento del servizio. E' fatto altresì obbligo di denunciare immediatamente all'ufficio di Polizia Locale qualsiasi irregolarità (getto abusivo di materiale, conferimento al servizio di raccolta al di fuori degli orari consentiti, ecc.), offrendo tutte le indicazioni possibili per l'individuazione dei contravventori.

ART. 19 ESECUZIONE D'UFFICIO

In caso di inadempimento agli obblighi contrattuali concernenti l'esecuzione dei servizi ed ove l'impresa, regolarmente diffidata, non ottemperi alla preventiva diffida, il Comune di CASTELSARACENO avrà facoltà, trascorso il termine previsto dalla diffida, di ordinare e di far eseguire d'ufficio, a spese dell'impresa affidataria, i lavori necessari per il regolare andamento del servizio, dette spese saranno recuperate dal canone mensile spettante all'Appaltatore.

Tutte le spese che l'Amministrazione comunale dovesse eventualmente sostenere, a qualsiasi titolo per l'esecuzione dei servizi, saranno dedotte dai crediti dell'impresa appaltatrice, che in ogni caso sarà tenuta a rimborsarle.

ART. 20 PENALITÀ

L'Amministrazione comunale, attraverso il Comando di Polizia Locale, o comunque attraverso il Responsabile del servizio, ha sempre diritto di effettuare controlli per verificare la rispondenza del servizio alle norme stabilite in contratto ed alle norme vigenti in materia.

Qualsiasi infrazione ai patti contrattuali, senza pregiudizio delle maggiori sanzioni determinate dal presente, fa incorrere la ditta nella penalità di €. 500,00.

Per qualsiasi caso di reiterata infrazione nel termine di un mese, le sanzioni saranno aumentate del 50% dell'importo sopra stabilito.

Per l'inosservanza delle prescrizioni contenute nel presente capitolato e dei CCNL di categoria per il personale dipendente, ivi compresa la mancata retribuzione mensile, che non costituiscano causa di decadenza, previa contestazione scritta da parte del Responsabile del competente servizio, sentite le motivazioni dell'Appaltatore, sarà applicata la penalità di €. 500,00, oltre a quanto previsto dall'art. 12 del presente capitolato.

Inoltre, in caso di mancato raggiungimento del 65% annuale della raccolta differenziata, come previsto dall'art. 4 del presente capitolato, sarà applicata per l'anno successivo, senza ulteriori contestazioni all'Appaltatore, una riduzione del corrispettivo annuale dell'appalto, pari ad €. 1.000,00 per ogni punto percentuale ottenuto dalla differenza tra 65 e la media della raccolta differenziata raggiunta nell'anno precedente. Non è prevista nessuna maggiorazione in caso di percentuale di raccolta differenziata superiore al 65%.

N.B.: All'Appaltatore possono essere contestate contemporaneamente più infrazioni.

La violazione degli obblighi contrattuali, rilevata con le modalità già indicate, sarà contestata alla ditta interessata per iscritto, anche a mezzo fax, con l'indicazione della penalità applicabile e con l'invito a far pervenire, entro 7 giorni dalla ricezione, eventuali giustificazioni a discarico. La giustificazione, presentata entro il termine indicato, potrà essere accolta con la revoca della contestazione, oppure respinta con la comminazione della penale, ad insindacabile giudizio del Comune di CASTELSARACENO. In caso di mancata presentazione della giustificazione entro il termine indicato, sarà applicata dal Comune di CASTELSARACENO la penale a carico della

ditta senza ulteriori comunicazioni.

Le penalità applicate, le spese anticipate dal Comune, nonché le spese per l'esecuzione in danno, qualora non siano prontamente pagate dall'Appaltatore, saranno prelevate sino al concorrente ammontare della prima rata mensile del canone dovuto alla Ditta.

Il contratto potrà essere risolto allorquando l'inosservanza delle prescrizioni contrattuali da parte della ditta sarà considerata dal Comune di CASTELSARACENO inadempienza grave.

Per le deficienze o abusi negli obblighi contrattuali da parte dell'Appaltatore, il Comune di CASTELSARACENO avrà la facoltà di ordinare e fare eseguire d'ufficio, in danno dell'Appaltatore, gli interventi necessari per il regolare andamento del servizio, qualora lo stesso, appositamente diffidato, non ottemperi nel termine assegnatogli dalle disposizioni del Comune.

Le deficienze e gli abusi di cui sopra, saranno contesati all'Appaltatore che sarà sentito in contraddittorio con gli organi del Comune di CASTELSARACENO che hanno effettuato i rilievi del caso. Il congruo termine da assegnare all'Appaltatore, a norma del primo comma del presente articolo, verrà stabilito dal Comune, tenuto conto della natura e della mole degli interventi da eseguire.

ART. 21

CORRISPETTIVO DELL'APPALTO – MODALITÀ DI PAGAMENTO

Il corrispettivo annuo netto per i servizi disciplinati dal presente Capitolato sarà fissato applicando all'importo a base d'asta il ribasso percentuale.

Detto importo contrattuale, eventualmente aggiornato ai sensi del successivo art. 23 e salvo contestazioni del servizio svolto e riduzione per il mancato raggiungimento del 65% previsto per la raccolta differenziata, sarà corrisposto all'impresa in rate mensili posticipate su presentazione di regolare fattura, contenente i dati relativi alla tracciabilità dei flussi finanziari, previa acquisizione del DURC e la dimostrazione degli avvenuti adempimenti retributivi ai lavoratori ed amministrativi presso la discarica o l'impianto di conferimento individuato. Il pagamento verrà effettuato entro 30 giorni dalla presentazione della fattura.

Nel caso che durante il periodo di validità del contratto, compreso quello relativo alle eventuali proroghe dello stesso, si verifichi alla fine dell'anno solare un aumento o diminuzione della popolazione residente superiore al 5% di quella indicata all'art. 3, oppure una variazione superiore al 10% del corrispettivo per il conferimento in discarica compreso il tributo speciale (attualmente pari a €. 173,25 a t.), il canone sarà rivisto proporzionalmente.

Con l'accettazione dell'appalto l'Appaltatore si impegna a svolgere tutte le prestazioni previste nel presente capitolato, ritenendosi pienamente compensato dal canone annuo pattuito, per tutte le spese relative al personale, alle attrezzature, ai materiali di consumo, agli oneri di supervisione, coordinamento e controllo e a quanto altro necessario all'esecuzione delle prestazioni pattuite.

Alla fine di ogni anno e del periodo previsto dall'art. 4 verrà verificata la percentuale di raccolta differenziata raggiunta.

Qualora detto quantitativo risultasse inferiore alla percentuale prevista dal suddetto articolo verrà applicata una penale pari all'importo risultante dalla seguente formula:

Tonnellate mancanti per il raggiungimento dei limiti contrattuali x €. 173,25

Detto importo, pari al maggiore costo che l'appaltatore deve sostenere per il conferimento in discarica, sarà sommato alla riduzione prevista dal precedente art. 20 per il mancato raggiungimento del 65% della raccolta differenziata e da eventuali costi e penali di Legge che il Comune di CASTELSARACENO dovesse sostenere e/o dei mancati incentivi spettanti ai Comuni cosiddetti "ricicloni".

ART. 22

CAUZIONE DEFINITIVA

A garanzia di tutti gli obblighi derivanti dal presente capitolato l'impresa appaltatrice dovrà provvedere al

versamento della garanzia prevista dall'art. 113 del D.Lgs. 163/2006, presentando fideiussione rilasciata da impresa di assicurazione regolarmente autorizzata all'esercizio del ramo cauzioni (DPR 13.02.1959 N°449 e s.m.i. e legge 10.06.1982 N°348) o fideiussione bancaria emessa da un primario istituto di credito.

La garanzia fidejussoria non potrà essere svincolata se non ad avvenuto e definito regolamento di tutte le pendenze tra il Comune di CASTELSARACENO e l'impresa appaltatrice, sempre che al Comune di CASTELSARACENO non competa il diritto di incameramento della cauzione o parte della stessa.

La fideiussione dovrà essere valida fino a sei mesi successivi alla scadenza dell'appalto e dovrà espressamente contenere la clausola di rinuncia al beneficio della preventiva escussione del debitore principale e che le somme garantite sono esigibili a semplice e non documentata richiesta da parte del Comune di CASTELSARACENO senza che vengano opposte eccezioni di qualsiasi natura e genere e con specifica esclusione del beneficio di decadenza di cui all'art. 1975 del C.C.

ART. 23 MODIFICHE ED INTEGRAZIONI DEL SERVIZIO

In caso di prestazioni nuove e diverse rispetto alla situazione iniziale che si rendessero necessarie in dipendenza dell'aumento del numero degli utenti, o delle percorrenze, o delle aggiunte di nuovi servizi, il Comune di CASTELSARACENO riconoscerà all'Appaltatore un proporzionale aumento del canone di appalto, da concordare tra le parti.

In caso di prestazioni nuove che comportino aumento o diminuzione dei servizi di competenza comunale, il Comune di CASTELSARACENO ha facoltà di risolvere, senza alcuna penale, il contratto di appalto ove gli aumenti relativi ai diversi servizi superino il 20% dell'importo originario.

Tale risoluzione opererà automaticamente previo preavviso alla ditta concessionaria da notificarsi a mezzo raccomandata A.R. almeno tre mesi prima.

ART. 24 SPESE INERENTI ALL'APPALTO E CONTRATTO

Tutte le spese inerenti al presente appalto e conseguenti, nessuna esclusa ed eccettuata, nonché tutti i contributi, spese e quant'altro inerente o pertinente al contratto, le imposte e sovrimeposte e le altre tasse relative, sono a totale carico dell'Appaltatore senza diritto di rivalsa. In particolare sono inoltre a carico dell'Appaltatore tutti gli oneri ed obblighi di seguito precisati, che si intendono già compensati con canoni e tariffe corrispondenti alle prestazioni dei servizi oggetto dell'appalto:

- tutte le spese di contratto,
- le spese per l'adozione di tutti i provvedimenti e le cautele necessarie per garantire l'incolumità del personale addetto al servizio ed a terzi, nonché per evitare danni a beni pubblici o privati;
- ogni responsabilità ricadrà, pertanto, sull'Appaltatore con pieno sollievo dell'Amministrazione Comunale;
- la consulenza, l'assistenza in materia legislativa e per la riorganizzazione e l'adeguamento dei servizi alle disposizioni emanate dagli organi competenti: nazionali, regionali, provinciali;
- la compilazione, a fini statistici e di valutazione del servizio, di apposite schede annuali in cui dovranno essere indicati i quantitativi dei rifiuti smaltiti o recuperati suddivisi per tipologie;
- tutte le eventuali e ulteriori informazioni che l'Amministrazione Comunale ritenesse utile acquisire in ordine alla gestione dei servizi, così come la disponibilità e collaborazione dell'Appaltatore ad assistere il Comune nell'eventuale operazione di trasformazione della tassa rifiuti in tariffa fornendo la propria consulenza, nonché eventualmente anche proponendo il servizio di fatturazione e riscossione con modalità tecnico-economiche da definirsi al momento.

ART. 25 DISCIPLINA PER L'ESECUZIONE DEI SERVIZI

I servizi dovranno essere effettuati dall'Appaltatore unicamente con proprio personale e con propri macchinari e attrezzi idonei allo scopo. E' fatto pertanto divieto all'Appaltatore di subappaltare direttamente od indirettamente, sia pure parzialmente, i servizi oggetto del presente Capitolato sotto pena della risoluzione del contratto e dell'addebito all'Appaltatore decaduto degli eventuali danni e maggiori spese.

Dal predetto divieto di subappalto sono esclusi unicamente il trattamento o smaltimento finale dei rifiuti. Il subappalto sarà ammesso solo previa autorizzazione nei modi di legge e sempre che il subappaltatore possieda i requisiti prescritti dalle vigenti disposizioni.

PARTE SECONDA

PRESCRIZIONI PER LA GESTIONE DEI SERVIZI

ART. 26 AUTORIZZAZIONI

All'atto dell'avvio del Servizio, l'Appaltatore dovrà produrre copia di iscrizione all' Albo Nazionale delle Imprese Esercenti il servizio di smaltimento rifiuti nelle varie fasi, in base al decreto del Ministero dell'Ambiente N°324 del 21.06.1991 e successive modifiche ed integrazioni, nonché tutte le autorizzazioni, per la gestione dei rifiuti, di cui al Decreto Legislativo 5 Febbraio 1997 N°22 e le prescritte autorizzazioni relative a tutti gli automezzi da impiegare per il trasporto dei rifiuti ivi comprese quelle per il trasporto per conto terzi illimitato.

Parimenti in corso di gestione del Servizio, dovranno essere puntualmente prodotti i rinnovi o le variazioni di dette autorizzazioni.

Il mancato rispetto delle norme di cui sopra potrà comportare la recessione unilaterale del contratto da parte del Comune.

ART. 27 REPERIBILITÀ E PRONTO INTERVENTO

L'Appaltatore dovrà istituire un servizio di pronto intervento garantendo la presenza di personale in grado di attivare il predetto servizio per tutto l'arco delle 24 ore giornaliere.

Con tale organizzazione dovrà essere assicurata la possibilità di interventi con personale, mezzi ed attrezzature per quanto richiesto dalle circostanze, nel tempo massimo di un'ora; quanto sopra esclusivamente per l'espletamento di servizi eccezionali connessi all'eliminazione di pericoli per la pubblica igiene e comunque per altre eventualità che, a giudizio insindacabile dell'Amministrazione, richiedano un pronto intervento.

ART. 28 ORARIO DEL SERVIZIO

L'Appaltatore si impegna a rispettare l'orario di servizio indicato all'art. 5. Il Comune di CASTELSARACENO si riserva la facoltà di apportare modifiche agli orari, che dovranno essere preventivamente concordati con l'Appaltatore, nell'ambito del normale orario previsto dal C.C.N.L. vigente per la categoria.

ART. 29 SERVIZI OCCASIONALI

Il Comune di CASTELSARACENO potrà richiedere all'Appaltatore, in casi eccezionali ed in caso di ricorrenze speciali, mercati straordinari, manifestazioni, fiere ecc. la disponibilità del materiale e del personale che si rendessero necessari per l'espletamento di servizi contemplati nel presente Capitolato.

Gli oneri relativi si intendono compensati nel corrispettivo forfettario dell'appalto.

Negli obblighi dell'Appaltatore rientrano anche il ritiro e la rimozione immediata dei cumuli di rifiuti abbandonati sul suolo pubblico compresi i rottami di autoveicoli incidentati.

Il Comune di CASTELSARACENO ha la possibilità di richiedere all'Appaltatore, l'effettuazione di interventi a tariffa oraria per servizi occasionali che richiedano l'uso di particolari attrezzature quali i seguenti:

- a. interventi straordinari di spazzamento meccanizzato;

- b. lavaggio monumenti;
- c. pulizia elementi di arredo urbano.

L'Appaltatore per ogni intervento dovrà ricevere specifica richiesta scritta da parte dell'Amministrazione Comunale. Tutti i servizi sopra indicati verranno realizzati sulla base di specifiche tariffe orarie o forfetarie omnicomprendenti che saranno contrattate con l'Appaltatore.

Qualora entro il termine fissato nella richiesta il servizio non fosse stato effettuato, il Comune di CASTELSARACENO è libero di far intervenire altre Ditte.

Nel caso di manifestazioni temporanee che si tengano nel territorio comunale quali fiere, sagre, ecc. l'Appaltatore dovrà dotare tali aree con un numero supplementare di cassonetti per tutta la durata dell'evento.

Al termine delle manifestazioni, e comunque ogni giorno, dovrà essere garantito il ritiro dei rifiuti e lo spazzamento delle aree stesse. Gli oneri relativi si intendono compensati dal corrispettivo forfetario dell'appalto.

ART. 30

CAMPAGNA DI INFORMAZIONE E DI EDUCAZIONE AMBIENTALE

Dovrà essere predisposto, a totale cura dell'Appaltatore, un adesivo da apporre sui contenitori e bidoni recante la indicazione sui rifiuti da conferire ed alcune norme basilari per un corretto conferimento dei rifiuti da parte dell'utenza, anche con l'ausilio di pittogrammi. Tali adesivi dovranno essere preventivamente sottoposti all'approvazione del settore tecnico.

A supporto e per una migliore efficacia dei servizi, si ritiene indispensabile una campagna di informazione e sensibilizzazione degli utenti in modo da portare a conoscenza i medesimi sulle linee di accesso ai servizi ed in modo particolare: gli orari e frequenze, modalità di conferimento dei rifiuti, esistenza di nuovi servizi e le modalità di fruizione.

Sono a carico della ditta, previo accordi con l'Amministrazione, le iniziative intese a:

- ✓ informare i cittadini circa le modalità di espletamento di tutti i servizi con le indicazioni di orari, frequenze, modalità di raccolta dei singoli rifiuti, ecc.;
- ✓ promuovere iniziative di sensibilizzazione intese a rendere più partecipi gli utenti al problema dell'igiene urbana e, più in generale a quello della tutela dell'ambiente ed alla differenziazione del rifiuto;
- ✓ attuare iniziative educative rivolte alla popolazione scolastica, con il coinvolgimento anche delle associazioni ambientaliste e di volontariato presenti sul territorio;

Il progetto-offerta dovrà contenere una concreta proposta di programmazione delle attività suddette per tutta la durata dell'appalto, con indicazione dei mezzi di comunicazione e delle risorse che si prevedrà di impiegare nonché della cadenza temporale.

Le spese relative a tale campagna di informazione e sensibilizzazione saranno a carico dell'appaltatore. Iniziative di raccolta differenziata possono inoltre essere avviate, anche al di fuori delle modalità previste nel servizio oggetto di appalto, da Associazioni di volontariato, culturali o ambientaliste, previa comunicazione e autorizzazione da parte del Comune. Tali iniziative saranno autorizzate purché le suddette Associazioni precisino, in sede di richiesta, la destinazione del materiale raccolto e l'utilizzo dei fondi eventualmente ricavati.

ART. 31

CLASSIFICAZIONE DEI RIFIUTI URBANI

L'Appaltatore provvederà ad effettuare i necessari controlli ed emanare le opportune disposizioni al personale dipendente al fine di evitare l'afflusso agli impianti di smaltimento o di trattamento di rifiuti diversi da quelli solidi urbani e assimilabili agli urbani ed in particolare di quelli tossici e nocivi.

PARTE TERZA NORME FINALI

ART. 32

TUTELA DELLA PRIVACY

Ai sensi della Legge n. 675/96 si informa che i dati forniti dalle imprese verranno trattati dal Comune di CASTELSARACENO per le finalità connesse alla gara e per l'eventuale successiva stipula e gestione dei contratti.

Le imprese e gli interessati hanno facoltà di esercitare i diritti previsti dall'art. 13 della legge stessa.

Il trattamento di tutti i dati personali forniti dai soggetti concorrenti avverrà nel rispetto del D.L.gs. n. 196/2003. La finalità e la modalità del trattamento cui sono destinati i dati forniti, riguardano esclusivamente l'espletamento del concorso di cui al presente bando. Il conferimento dei dati personali richiesti con il presente bando in base alla vigente normativa ha – per i soggetti che intendono partecipare al concorso – natura obbligatoria, a pena della esclusione dal concorso medesimo. I dati raccolti possono essere comunicati:

- Al personale dipendente del Comune addetto al procedimento, per ragioni di servizio e di ufficio;
- Alla Commissione di gara;
- A tutti i soggetti che vi abbiano interesse ai sensi della Legge N°241/1990 e ss.mm.ii. I diritti spettanti all'interessato sono quelli di cui al D.L.gs N°196/2003 e s.m.i. al quale si rinvia. Il soggetto concorrente, partecipando alla gara in oggetto, dichiara di essere a conoscenza e di accettare le modalità di trattamento, raccolta e comunicazione specificate in precedenza.

ART. 33

GESTIONE PROVVISORIA

L'Appaltatore dietro comunicazione scritta del Comune di CASTELSARACENO, è obbligato ad assicurare il servizio oltre il termine di scadenza del contratto per un periodo comunque non superiore a mesi 6 (sei), alle stesse condizioni contrattuali dell'appalto scaduto.

ART. 34

CLAUSOLA RISOLUTIVA E DECADENZA

Senza pregiudizio di ogni maggior ragione, diritto o azione che possa competere al Comune di CASTELSARACENO a titolo di risarcimento danni, lo stesso si riserva la facoltà di avvalersi nei confronti dell'Appaltatore della clausola risolutiva espressa di cui all'art. 1456 del Codice Civile previa diffida, quando l'Appaltatore non adempia agli obblighi previsti a suo carico nel capitolato o negli eventuali atti integrativi, così da recare grave nocumento all'andamento del Servizio oggetto del presente Capitolato.

Tale facoltà potrà essere esercitata anche per una sola delle seguenti clausole:

- a) Quando si verificano, per colpa dell'Appaltatore, gravi irregolarità o negligenze tali da pregiudicare la gestione del Servizio oggetto di appalto;
- b) Quando la gestione venga, anche parzialmente, ceduta ad altri, senza preventiva autorizzazione;
- c) Per inosservanza delle norme di legge o di regolamento, in particolare per quanto concerne le autorizzazioni previste per la raccolta e il trasporto del R.U. ed assimilabili;
- d) Per fallimento dell'Appaltatore o suoi aventi causa ovvero quando nella struttura imprenditoriale dello stesso si verificano fatti che comportino una notevole diminuzione della capacità tecnico-finanziaria e/o patrimoniale;
- e) Per sospensione, totale o parziale anche temporanea, delle operazioni concesse con la raccolta dei rifiuti senza giustificato motivo;
- f) Per l'utilizzazione parziale o anche temporanea, delle eventuali strutture comunali in locazione all'Appaltatore per usi e finalità diverse da quelle di cui al presente Capitolato;
- g) Per violazione delle norme di cui alla "legislazione antimafia".

Alla dichiarata volontà di valersi della clausola risolutiva espressa da parte del Comune di CASTELSARACENO consegnerà la pronuncia di decadenza del contratto. Nelle ipotesi sopra indicate l'Ente non corrisponderà all'Appaltatore alcun tipo di indennizzo per la riduzione del periodo contrattuale e l'eventuale mancato completo ammortamento delle attrezzature acquisite per l'espletamento del Servizio.

L'Appaltatore decaduto sarà tenuto a proseguire la gestione fino a che il Comune di CASTELSARACENO non avrà organizzato, in proprio o con altra impresa, il subentro alla precedente gestione e, comunque, per un periodo non superiore a mesi tre.

Il Comune di CASTELSARACENO potrà revocare l'affidamento oggetto del presente Capitolato in qualunque momento, qualora lo richiedano gravi ed inderogabili esigenze di pubblico interesse.

La revoca avrà effetto decorso il termine di preavviso di 120 (centoventi) giorni dalla comunicazione del provvedimento, avrà effetto immediato laddove la natura stessa dei motivi che hanno determinato la revoca non sia compatibile con il termine suddetto.

ART. 35 RECESSO ANTICIPATO DEL CONTRATTO

L'Amministrazione Comunale ha facoltà di recedere anticipatamente dal contratto, nella sua globalità, al verificarsi di una delle seguenti condizioni:

- a) cessazione degli effetti delle iscrizioni richieste all'Albo nazionale delle imprese che effettuano la gestione dei rifiuti, indicate all'art. 3 del presente Capitolato Speciale;
- b) quando la gestione venga, anche parzialmente, ceduta ad altri, senza preventiva autorizzazione;
- c) il ripetersi di violazioni alla normativa in materia di sicurezza ed il mancato rispetto del piano della sicurezza che l'Appaltatore deve predisporre ai sensi del D.Lgs N°81/2008;
- d) per sospensione totale o parziale anche temporanea delle operazioni concesse con la raccolta dei rifiuti senza giustificato motivo;
- e) quando il rappresentante legale dell'Impresa venga condannato per atti attinenti l'attività dell'Impresa stessa;
- f) ogni altra inadempienza qui non contemplata ai termini dell'art. 1453 del Codice Civile;
- g) quando in presenza di eventuale associazione temporanea d'impresa, talune delle condizioni sopra descritte coinvolge anche una sola delle imprese associate.

Il recesso anticipato del contratto prescinde dalla facoltà dell'Amministrazione comunale di rivalersi, per ogni ed eventuale danno subito, nei confronti dell'Appaltatore.

Infine si ribadisce che il Comune di CASTELSARACENO si riserva la facoltà di recedere anticipatamente dal contratto, e senza che l'Appaltatore possa pretendere e richiedere compensi a qualsiasi titolo e rimborsi per mancati guadagni o danni, nel momento in cui decida di gestire il servizio in modalità associata con altri Comuni, oppure nel momento in cui l'ATO rifiuti competente di zona individui, ai sensi del Capo III della parte IV del D.Lgs. N°152/2006 – Codice dell'Ambiente, il GESTORE UNICO per il subentro nella gestione integrata del servizio.

Resta salva la facoltà dell'ATO o dell'Associazione dei Comuni nel subentrare al Comune per la prosecuzione del contratto.

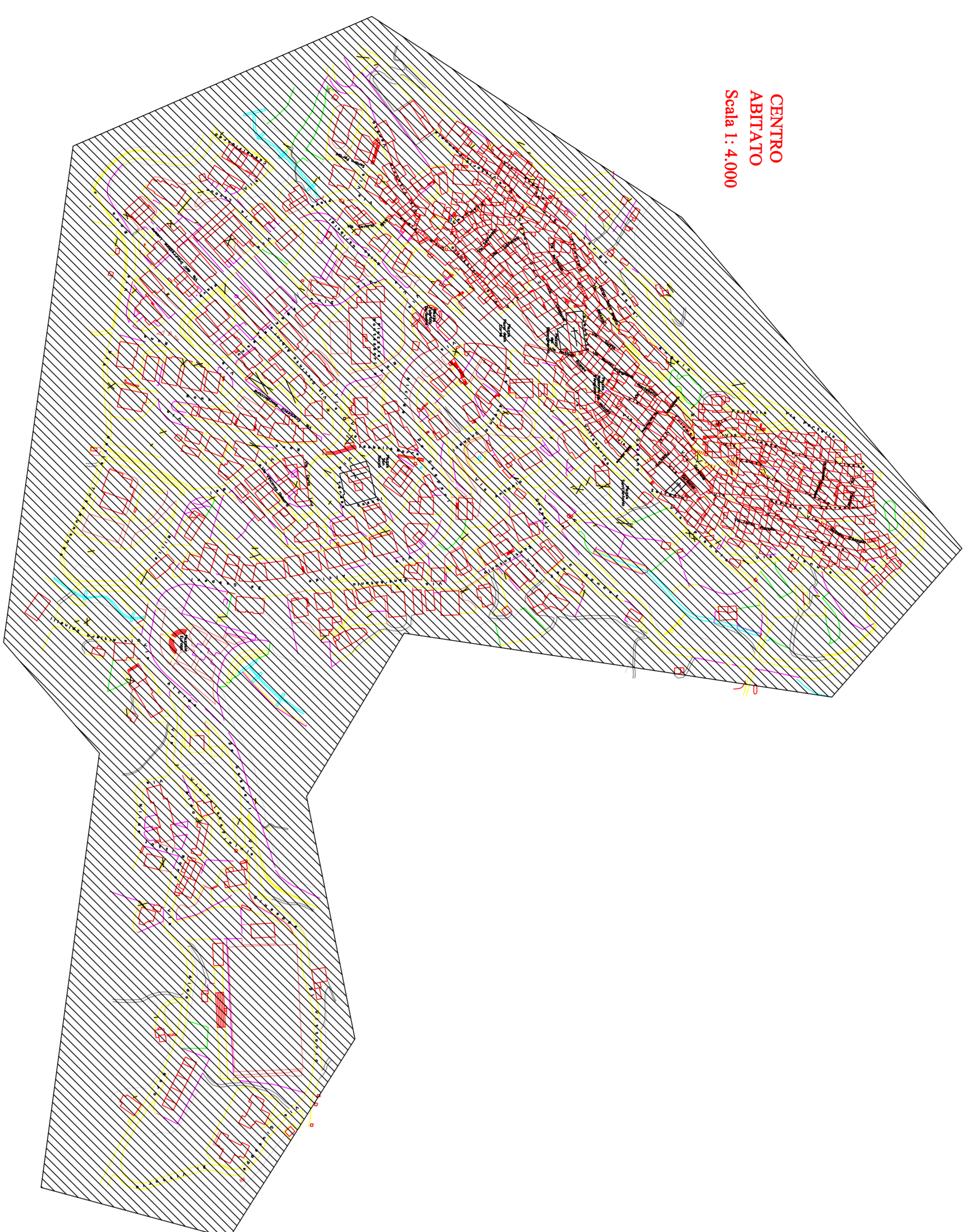
ART. 36 DISPOSIZIONI FINALI

L'Appaltatore è da considerarsi all'atto dell'assunzione dei servizi a perfetta conoscenza del territorio su cui dovranno espletarsi i servizi oggetto del presente Capitolato.

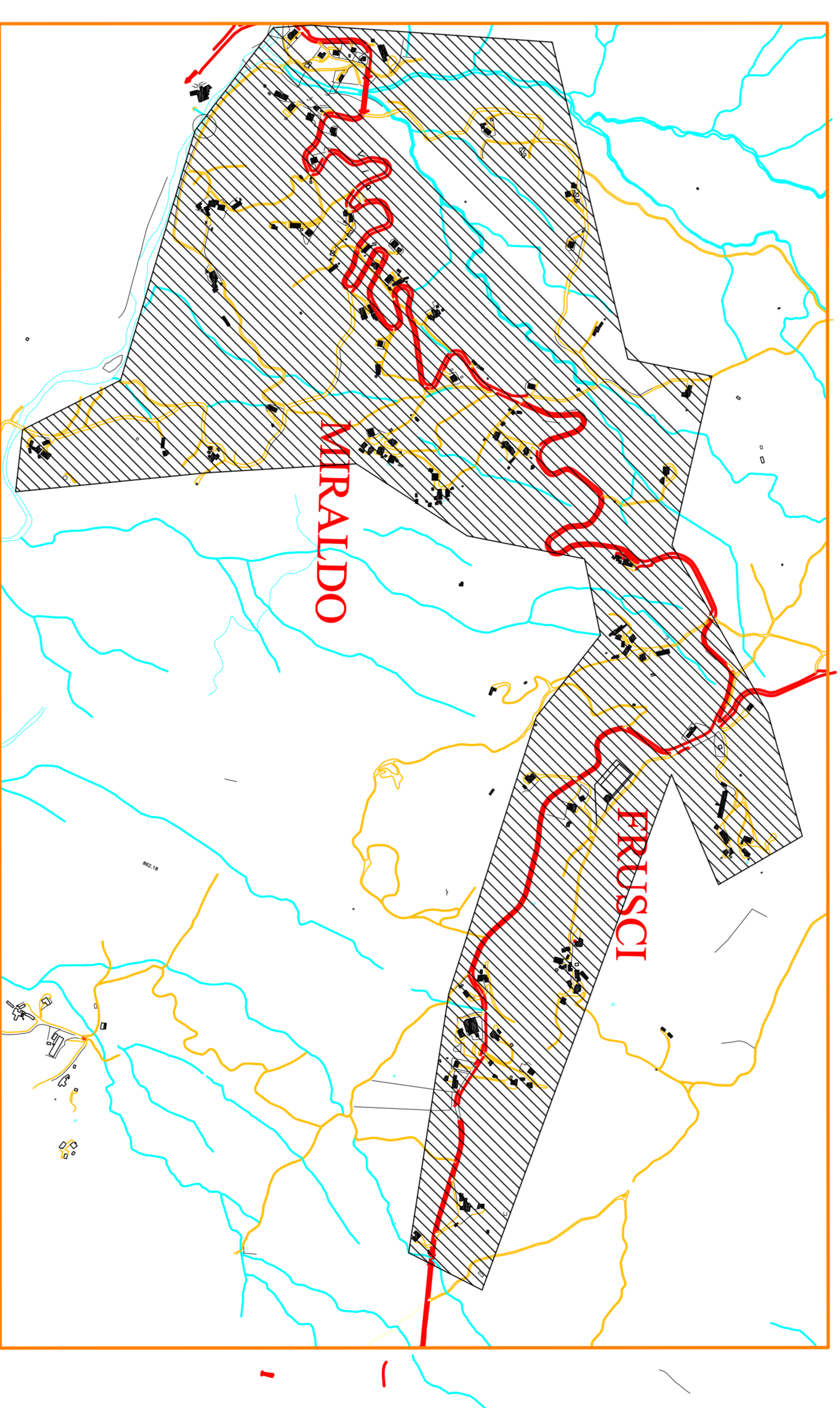
Il Comune di CASTELSARACENO notificherà all'Appaltatore tutte le deliberazioni, ordinanze ed altri provvedimenti che comportino variazioni di tale situazione iniziale. Per quanto non previsto nel presente Capitolato, si intendono richiamate e applicabili le disposizioni di legge che regolano la materia.

ALLEGATI

- A) Planimetria Generale delle aree di raccolta.
 - B) Produzione dei rifiuti urbani e raccolta differenziata anni 2011-2013.
-



CENTRO
ABITATO
Scala 1 : 4.000



Nuclei abitati sparsi "Frusci" e "Miraldo" Scala 1 : 10.000

Produzione rifiuti urbani e raccolta differenziata, anni 2011-2013

Potenza	Potenza	Potenza	Prov
Castelsaraceno	Castelsaraceno	Castelsaraceno	Comune
1486	1427	1460	Abitanti
1486	1427	1460	Abitanti serviti
			20 01 08 (1) Frazione organica umida (t)
			20 03 02
			20 02 01
	24,66	16,58	15 01 01 20 01 01
		3,98	15 01 06
11,95	5,66	11,74	15 01 07
2,7	16	11,08	15 01 02
			15 01 03
		0,34	15 01 04
		1,32	20 01 11 20 01 10
			20 01 35* 20 01 23* Beni durevoli (t)
			20 01 35* 20 01 35*
	19,54	27,48	20 01 36
			Vetro 20 01 02
			Plastica 20 01 39
	0,8	5,66	metalli 20 01 40
		1,18	legno 20 01 37*
			legno 20 01 38
			vetro/alluminio
			vetro/plastica/alluminio
			(5) altro
			20 01 31* Farmaci (t)
			20 01 32
			15 01 10* 15 01 11* Contenitori T/FC (t)
			20 01 33* Batterie e accumulatori (t)
	0,24	20 01 34	
			20 01 27* Vernici, inchiostri, adesivi e resine (t)
			20 01 28
			20 01 25 Oli vegetali (t)
			20 01 26* Oli minerali (t)
1,133	0	0	Rifiuti pericolosi contenenti amianto
15,783	66,66	79,6	TOTALE RD (t)
	300,828	300,00	(7) Rifiuti urbani misti (tal quale) + residui dalla pulizia delle strade e suolo pubblico (t/a)
286,51	19,202	19,17	20 03 03 20 03 01 pneumatici fuori uso (t/a)
			16 01 03 (8) Ingombranti (t/a)
			20 03 07
286,51	320,03	319,17	TOTALE (t/a)
5,51	20,83	20,97	PERCENTUALE
2011	2012	2013	ANNO

