



REGIONE BASILICATA

FASI DA ESEGUIRE ON-LINE

- a) Compilazione della “candidatura telematica” secondo il modello illustrato nel formulario.

Per qualsiasi informazione in merito al presente Avviso Pubblico le persone interessate potranno rivolgersi alla Sig.ra **LETTIERI Angelina** al seguente recapito 0971 668840.


Per le problematiche di natura tecnica il servizio di assistenza è attivo dal lunedì al venerdì (dalle ore 08:00 alle ore 14:00 e dalle ore 15:00 alle ore 18:00):
centralebandi@assistenza.regione.basilicata.it

Per ulteriori informazioni Numero verde: 800.29.20.20 oppure inviare una e-mail a:
centroservizi@regione.basilicata.it

Compilazione della “candidatura telematica”

ATTENZIONE!!! Per poter interagire correttamente con i contenuti del Portale, è necessario disabilitare preventivamente il blocco dei pop-up del proprio browser internet (l’attivazione del blocco dei pop-up, comporterà la impossibilità da parte del sistema di visualizzare le finestre per l’inserimento dei valori richiesti e/o per la visualizzazione di messaggi di errore).

Ad esempio in Internet Explorer 11:

1. Avvia Internet Explorer sulla barra delle applicazioni o sul desktop
2. Fai clic sul pulsante Strumenti  e clicca su Opzioni Internet
3. Nella scheda Privacy nella sezione Blocco popup deseleziona, se attiva, la casella di controllo Attiva Blocco popup e quindi tocca o fai clic su OK.

Per accedere a Centrale Bandi ed individuare il bando a cui si intende partecipare, bisogna collegarsi al seguente indirizzo web <http://www.regione.basilicata.it> e cliccare sulla voce di menu a sinistra “Avvisi e Bandi”.



The screenshot shows the official website of the Regione Basilicata. The header includes the logo and name 'REGIONE BASILICATA', along with navigation links for 'Il Presidente della Regione', 'Giunta', and 'Consiglio'. Below this is a secondary navigation bar with 'iBasilicata', 'CHI È', 'URP', 'SERVIZI ONLINE', 'PUBBLICITÀ LEGALE', 'PEC', 'WEBMAIL', and 'INTRANET'. A search bar is located on the right. The main content area is divided into three columns: 'REGIONE' (with a list of departments), 'NEWS' (with a list of recent news items), and 'PRIMO PIANO' (with featured content). A red arrow points to the 'Avvisi e bandi' link in the 'REGIONE' sidebar menu. At the bottom of the page, there are links for 'Approfondimenti', 'TGWeb', and 'GRWeb', and a banner for 'Basilicata bella scoperta'.

Si accede così nel Portale di Centrale Bandi dove è possibile ricercare l'avviso di interesse

Tipo Bando	Titolo	Giorni alla Scadenza
Avviso pubblico	Avviso Per L'assegnazione Delle Borse Di Studio Per L'anno Scolastico 2023/2024 Per Studenti Della Scuola Secondaria Di Secondo Grado	6
Avviso pubblico	Avviso Pubblico Sostegno Agli Investimenti Delle Attivita' Turistiche Del Metapontino Per Garantire L'accessibilità Alle Persone Con Disabilità'	13
Avviso pubblico	Avviso Pubblico Concessione Di Contributi Per La Partecipazione A Master Universitari Di Primo O Secondo Livello In Italia E All'estero	17
Avviso pubblico	Avviso Pubblico N. 1 Percorso 2 Aggiornamento (Upskilling) - Percorso 3 Riqualificazione (Reskilling) ..Programma Gol 4 Finestra	24
Servizi	Procedura Aperta Telematica Per L'affidamento In Concessione Del Servizio Di Tpl Su Gomma Regionale, Provinciale E Comunale Di Competenza Della Regione Basilicata	26
Avviso pubblico	Avviso Pubblico - Il Valore Del Sapere Iii - Concessione Di Borse Di Studio Per Studenti Meritevoli ...	27
Avviso pubblico	Avviso Pubblico "Concessione Di Contributi A Favore Dei Comuni Lucani Per La Promozione Della Costituzione Di Comunita' Energetiche Rinnovabili"	43
Avviso pubblico	Avviso Pubblico Contratti Di Sviluppo A Valenza Regionale	74
Avviso pubblico	Avviso Pubblico Per La Definizione Di Un Elenco Dei Beneficiari Del Contributo (Voucher) A Sostegno Della Pratica Sportiva Rivolto Ai Giovani Lucani	74
Avviso pubblico	Riconoscimento Dell'equivalenza Dei Titoli Del Progresso Ordinamento	92
Avviso pubblico	Dgr N. 637/2023 - Patrocinio Oneroso Per Iniziative Di Interesse Pubblico Ii Quadrimestre	105
Avviso pubblico	Fondo Di Rotazione Per Il Finanziamento Della Progettazione Di Interventi A Carattere Infrastrutturale. Proroga.	258

Cliccando sul bando specifico vengono visualizzate le informazioni di dettaglio.

IN DETTAGLIO | LINEE INTERVENTO | FAQ - QUESITI

🖨️ stampa Partecipa

Avviso pubblico per la definizione di un elenco dei beneficiari del contributo (voucher) a sostegno della pratica sportiva rivolto ai giovani lucani

GIORNI ALLA SCADENZA: 74

📅 Inizio presentazione istanze: 17/04/2024 09:00:00	📅 Scadenza presentazione istanze: 30/06/2024 23:59:59
👤 Destinatari: CITTADINO	⚙️ Numero istanze protocollate: 0
🏢 Dipartimento: DIREZIONE GENERALE PER LA SALUTE E LE POLITICHE DELLA PERSONA	💰 Importo totale €: 301.175
🏠 Ufficio: UFFICIO SISTEMI DI WELFARE	📄 Atto: D.D. n. 106 del: 3 aprile 2024
	📄 BUR: 19 del 16 aprile 2024

Note: -

AVVISO

Si comunica che le modalità di accesso sono le seguenti:
SPID (Sistema Pubblico d'Identità Digitale): utilizzare le credenziali SPID (di livello uguale o superiore al 2) per l'accesso. Per maggiori dettagli sul funzionamento e sul come richiedere le credenziali SPID consultare il seguente link: <http://www.spid.gov.it/>
Regione Basilicata:
Accedere mediante:
Carta Nazionale dei Servizi;
CIE (Carta d'identità elettronica)
eIDAS

DOCUMENTAZIONE ALLEGATA: 2 ELEMENTI

📄 D.D. n. 13BI.2024/D.00106 del 3.4.2024 📄 Avviso Pubblico

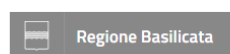
Per partecipare all'avviso è necessario cliccare sul tasto "PARTECIPA" e selezionare la modalità di autenticazione.

Autenticazione mediante SPID

Cliccare su **“Entra con SPID”** e selezionare il provider relativo al proprio account SPID.



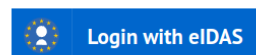
Accedi al servizio con autenticazione SPID. Potrai selezionare il provider da te scelto in fase di registrazione per accedere ai servizi. Ricorda che con SPID potrai accedere a tutti i servizi della PA nazionale.



Sei in possesso della Carta Nazionale dei Servizi(CNS)? Clicca sul link in alto.



Se hai la nuova Carta di identità elettronica, di seguito CIE, puoi utilizzarla per accedere ai servizi online della Pubblica Amministrazione. Per accedere hai bisogno dei relativi codici PIN e PUK: la prima parte dei due codici è nella ricevuta della richiesta CIE, la seconda parte viene consegnata insieme alla CIE. Visita il sito <https://www.cartaidentita.interno.gov.it/identificazione-digitale/entra-con-cie> dove trovi il software, la documentazione, video e tutorial.



Il regolamento eIDAS fornisce una base normativa per le interazioni elettroniche fra cittadini, imprese e pubbliche amministrazioni incrementando la sicurezza e l'efficacia dei servizi online e transazioni e-business nell'Unione Europea. Il nodo italiano tramite il pulsante "Login with eIDAS" consente l'interoperabilità transfrontaliera delle identità digitali (eID) e la sua implementazione permette la circolarità delle eID italiane fra gli stati membri dell'Unione Europea.

Eseguita la fase di autenticazione, solo nel caso in cui le informazioni del profilo utente risultano essere carenti, verrà mostrata la seguente schermata. Tale schermata è dinamica, pertanto saranno visualizzati solo i campi relativi alle informazioni mancanti. Avvalorare obbligatoriamente tutti i campi presenti e cliccare su **“Conferma Anagrafica”** per proseguire.

NOTA: i dati da inserire devono essere quelli relativi all'utente che effettua l'accesso alla piattaforma.

REGIONE BASILICATA

CENTRALE BANDI

ANAGRAFICA UTENTE

Il profilo utente risulta carente di alcune informazioni. Compilare obbligatoriamente i campi sottostanti.

Cognome:

Nome:

Codice fiscale:

Data di nascita:
[gg/mm/aaaa]


Indirizzo:

Comune:

Telefono:

Cellulare:

Email:



Selezionare il profilo "Cittadino"

REGIONE BASILICATA

CENTRALE BANDI

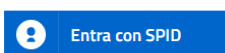
SCELTA DEL PROFILO CHE SI VUOLE UTILIZZARE

- Cittadino** 
- Impresa** 
- Dipendente Regionale** 
- Ente** 

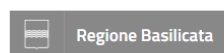


Autenticazione mediante credenziali rilasciate da Regione Basilicata

Cliccare su “Regione Basilicata”



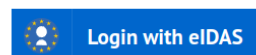
Accedi al servizio con autenticazione SPID. Potrai selezionare il provider da te scelto in fase di registrazione per accedere ai servizi. Ricorda che con SPID potrai accedere a tutti i servizi della PA nazionale.



Sei in possesso della Carta Nazionale dei Servizi(CNS)? Clicca sul link in alto.



Se hai la nuova Carta di identità elettronica, di seguito CIE, puoi utilizzarla per accedere ai servizi online della Pubblica Amministrazione. Per accedere hai bisogno dei relativi codici PIN e PUK: la prima parte dei due codici è nella ricevuta della richiesta CIE, la seconda parte viene consegnata insieme alla CIE. Visita il sito <https://www.cartaidentita.interno.gov.it/identificazione-digitale/entra-con-cie> dove trovi il software, la documentazione, video e tutorial.



Il regolamento eIDAS fornisce una base normativa per le interazioni elettroniche fra cittadini, imprese e pubbliche amministrazioni incrementando la sicurezza e l'efficacia dei servizi online e transazioni e-business nell'Unione Europea. Il nodo italiano tramite il pulsante "Login with eIDAS" consente l'interoperabilità transfrontaliera delle identità digitali (eID) e la sua implementazione permette la circolarità delle eID italiane fra gli stati membri dell'Unione Europea.

Mediante la seguente schermata, sarà possibile accedere con la Carta Nazionale dei Servizi (SmartCard/USBToken) cliccando sul bottone “Accedi” posto in alto.

La tua identità digitale per accedere a tutti i servizi



IMS: il sistema specializzato nell'autenticazione univoca ai servizi della Regione Basilicata, anche da Smartphone e Tablet.

Accedi con Carta Nazionale dei Servizi (SmartCard/USBToken)



Eseguita la fase di autenticazione, solo nel caso in cui le informazioni del profilo utente risultano essere carenti, verrà mostrata la seguente schermata. Tale schermata è dinamica, pertanto saranno visualizzati solo i campi relativi alle informazioni mancanti. Avvalorare obbligatoriamente tutti i campi presenti e cliccare su “Conferma Anagrafica” per proseguire.

NOTA: i dati da inserire devono essere quelli relativi all'utente che effettua l'accesso alla piattaforma.

REGIONE BASILICATA

CENTRALE BANDI

ANAGRAFICA UTENTE

Il profilo utente risulta carente di alcune informazioni. Compilare obbligatoriamente i campi sottostanti.

Cognome:

Nome:

Codice fiscale:

Data di nascita:
[gg/mm/aaaa]


Indirizzo:

Comune:

Telefono:

Cellulare:

Email:



Selezionare il profilo “Cittadino”

REGIONE BASILICATA

CENTRALE BANDI

SCELTA DEL PROFILO CHE SI VUOLE UTILIZZARE

- Cittadino** 
- Impresa** 
- Dipendente Regionale** 
- Ente** 

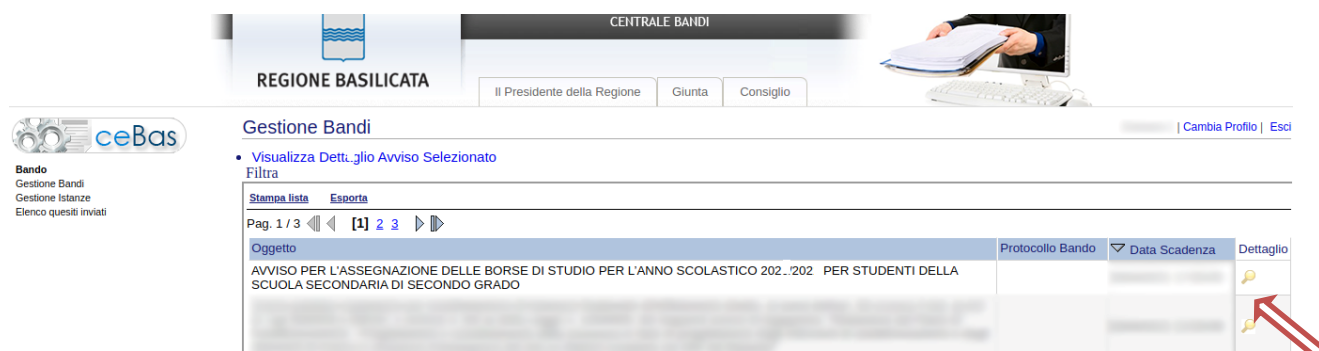


Terminata la fase di autenticazione, viene visualizzata la schermata della pagina personale e cliccare su **“Visualizza Dettaglio Avviso Selezionato”**

Alternativamente, cliccando su **“Gestione bandi”** si accede all’elenco dei bandi :



Cliccando sulla lente della colonna dettaglio, si accede al dettaglio del bando.



Visualizzato il dettaglio dell’avviso è presente il pulsante **“PARTECIPA”** .

Gruppo	Intervento	Risorse assegnate	Partecipa (e inserisci PIN se richiesto)
Linea 1	Giovani Sportivi	301.175.00	<input type="button" value="PARTECIPA"/>
Linea 2	Giovani Sportivi - Modulo Diciottenni	301.175.00	<input type="button" value="PARTECIPA"/>

Cliccando sul bottone **“PARTECIPA”** in corrispondenza della linea d’intervento di interesse, si procede alla compilazione dell’istanza telematica.

Cliccare sul bottone **“Partecipa”** relativo all’intervento **“Giovani Sportivi”** nel caso in cui a compilare l’istanza è il genitore e/o colui che esercita la potestà genitoriale, alternativamente, cliccare sul bottone **“Partecipa”** relativo all’intervento **“Giovani Sportivi – Modulo Diciottenni”**.

AVVERTIMENTI !!

L'Utente viene avvisato, dalla seguente schermata, di salvare periodicamente, ciò al fine di evitare la perdita dei dati inseriti con il conseguente reinserimento:



Cliccando sul pulsante "Ok" si procede alla compilazione dell'istanza.

Nel caso in cui l'utente intenda sospendere la compilazione, è possibile completarla successivamente accedendo nuovamente al portale bandi e cliccando sulla voce di menu "Gestione istanze"



MENU' FUNZIONALE

Nella parte superiore del modulo dell'istanza telematica, evidenziate da sottolineatura, sono accessibili le voci del menù: **Salva, Stampa, Help, Invio Istanza, Protocolla Istanza Firmata, Annulla Istanza**.



- 1) **Salva** : questa voce serve a salvare in maniera temporanea l'istanza in compilazione. Per evitare di perdere i dati immessi in caso di caduta imprevista della sessione, si consiglia di salvare periodicamente l'istanza.
- 2) **Stampa** : questa voce serve per stampare l'istanza compilata.
- 3) **Help** : serve per scaricare questo manuale.
- 4) **Invio Istanza** : questa voce ha il seguente sottomenu:



- 5) **Genera Istanza**: questa voce serve per salvare in maniera definitiva l'istanza, qualora tutte le verifiche effettuate dal sistema siano risultate positive. All'atto del salvataggio **l'istanza risulterà non più modificabile**.
Il sistema visualizzerà l'istanza in formato pdf (*vedi la nota seguente*), e tramite i comandi File->Stampa e File->Salva di Acrobat Reader si può sia stampare che salvare sul proprio personal computer l'istanza telematica da firmare digitalmente con firma in corso di validità.
- 6) **Visualizza Istanza da firmare digitalmente** : questa voce serve per visualizzare e salvare sul proprio personal computer l'istanza telematica da firmare digitalmente con una firma in corso di validità.
- 7) **Allega Istanza Firmata** : questa voce serve per allegare l'istanza firmata digitalmente con firma in corso di validità.
- 8) **Documento firmato** : questa voce serve per scaricare il documento firmato digitalmente.
- 9) **Protocollo Istanza Firmata** : questa voce serve per inviare al protocollo della Regione Basilicata l'istanza firmata digitalmente, con questa funzione si chiude la procedura di presentazione della domanda.
- 10) **Annulla istanza**: questa voce serve per annullare un'istanza precedentemente inoltrata.



Attenzione!!!! Ai fini della visualizzazione, della stampa e del salvataggio dell'istanza telematica è necessario aver installato sul proprio personal computer il software **Adobe Acrobat Reader®**

Prima di procedere alla compilazione dell'istanza occorre accertarsi di aver installato tale software. In caso contrario è possibile scaricarlo dal seguente indirizzo: <http://get.adobe.com/it/reader/> e installarlo sul computer.

COMPILAZIONE DOMANDA

Alcuni campi dell'istanza saranno già precompilati; i campi non compilati devono essere caricati a cura dell'utente.

NOTA UPLOAD DOCUMENTI

Relativamente all'upload degli allegati, per ogni singola voce è possibile caricare solo un allegato, pertanto nel caso in cui è stato già allegato un file e se ne allega uno successivamente, quest'ultimo sovrascrive il precedente.

In caso di allegati multipli, creare un unico file e allegarlo.

GENERA ISTANZA

Terminata la compilazione dell'istanza telematica si può procedere alla generazione della stessa cliccando sulla voce di menu [Invio istanza > Genera Istanza](#)

All'atto della generazione dell'istanza il sistema telematico effettua delle verifiche sulla compilazione ed in assenza della compilazione/selezione di una voce obbligatoria non permetterà la generazione dell'istanza evidenziando i campi da compilare o selezionare.

Effettuata la generazione dell'istanza, viene creato un file in formato "pdf" comprendente la domanda compilata da salvare sul proprio personal computer.



Dopo aver salvato il predetto file pdf (es. IST20000073.pdf) e/o utilizzato il link sopra indicato, è necessario firmare il documento, con firma digitale in corso di validità, al fine di poter completare la fase successiva.

DI SEGUITO DUE ESEMPI DI FIRMA DIGITALE (SE SI HA UN ALTRO FORNITORE DI FIRMA DIGITALE CONSULTARE IL MANUALE DEL FORNITORE)

COME FIRMARE DIGITALMENTE L' ISTANZA (FILE PDF) UTILIZZANDO LA FIRMA DIGITALE REMOTA RILASCIATA DA REGIONE BASILICATA (Namirial)

Per coloro che sono in possesso della firma digitale remota rilasciata da Regione Basilicata (Namirial), è possibile consultare i manuali d'uso presenti al seguente link per firmare l'istanza (file pdf).

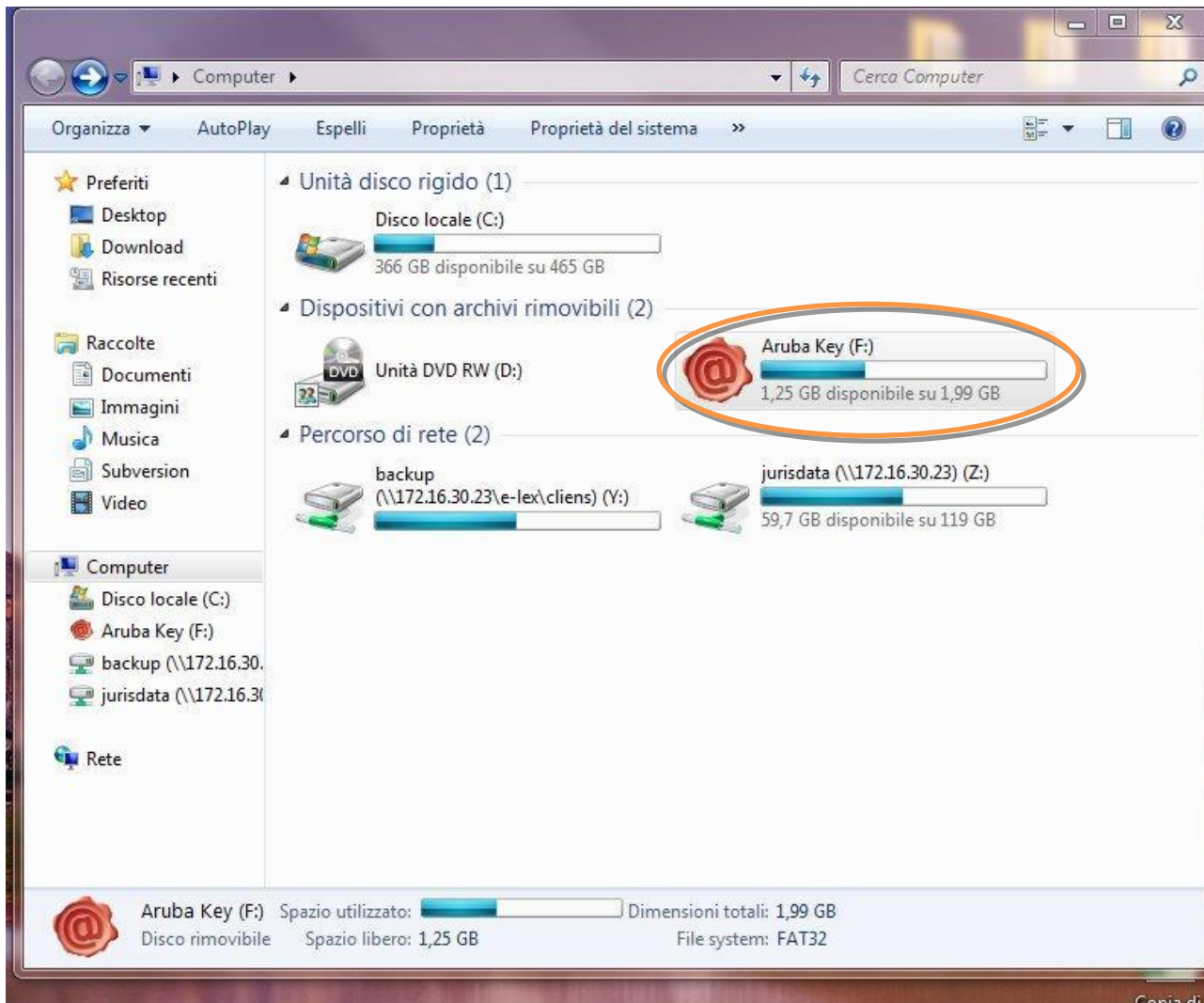
[Manuali - Firma Remota Digitale](#)

Se utilizzando il link sopra indicato, non viene mostrata la pagina relativa ai manuali, copiare e incollare il testo di seguito riportato nella barra degli indirizzi del browser (Internet Explorer, Google Chrome):

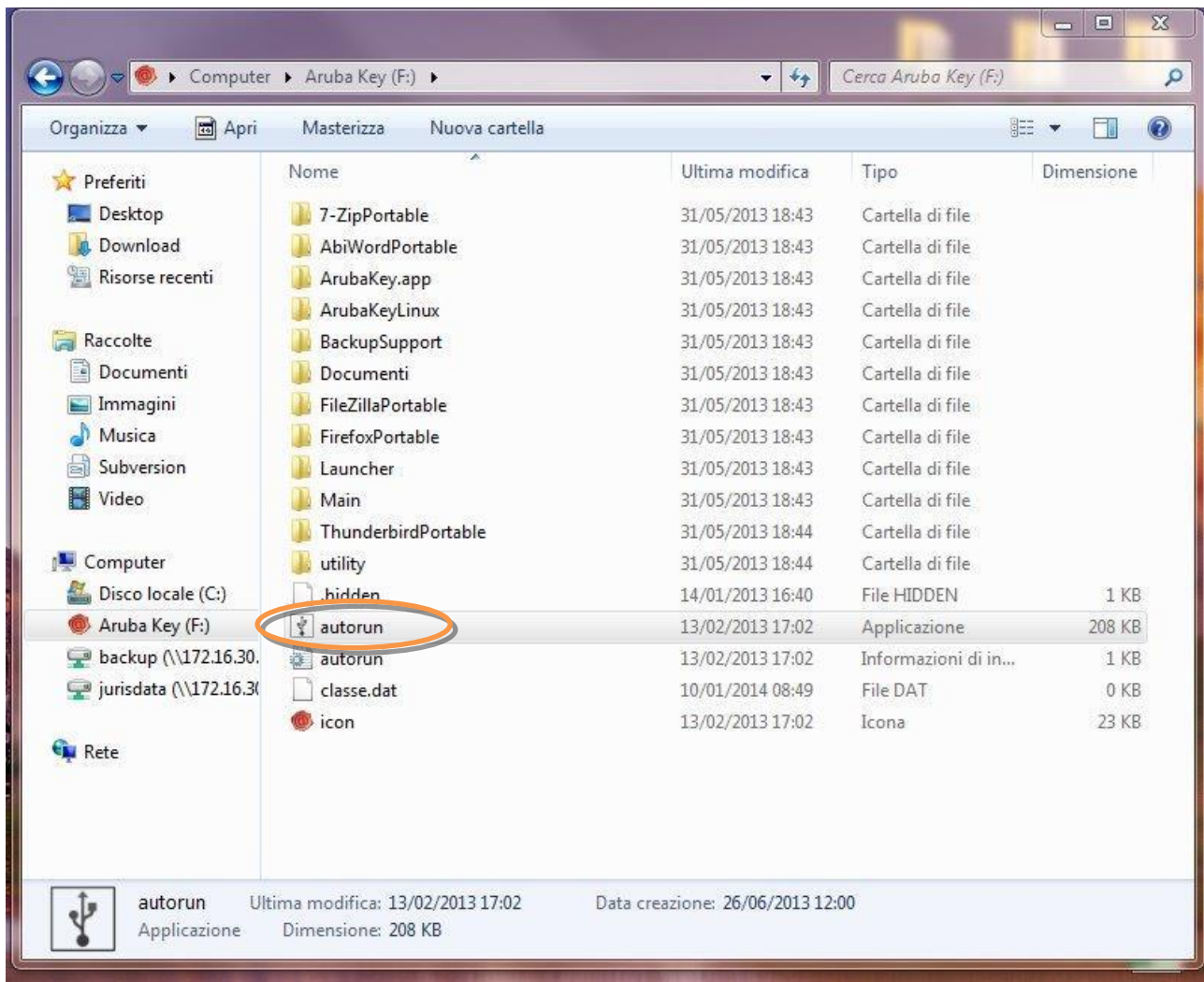
<https://www.regione.basilicata.it/giunta/site/giunta/department.jsp?dep=100435&area=3063510>

COME FIRMARE DIGITALMENTE L' ISTANZA (FILE PDF) UTILIZZANDO LA FIRMA DIGITALE ARUBA

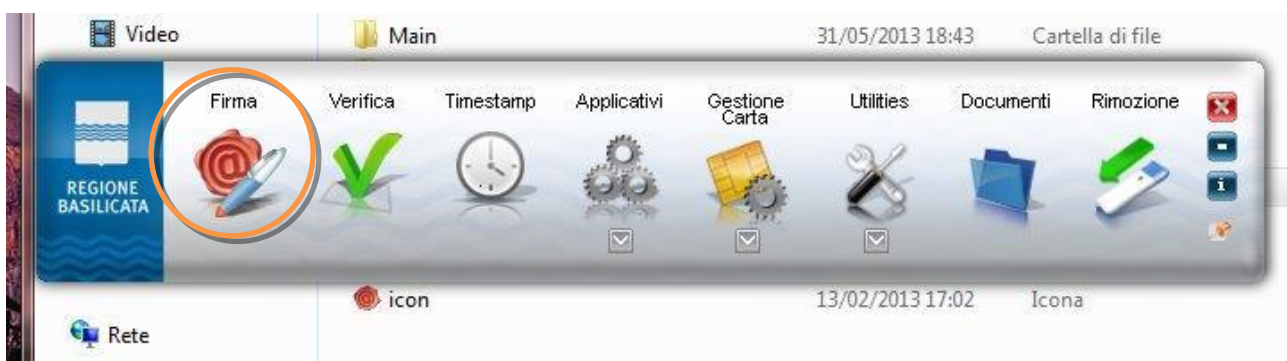
1. Inserire il token (Chiavetta usb) nella porta usb del computer



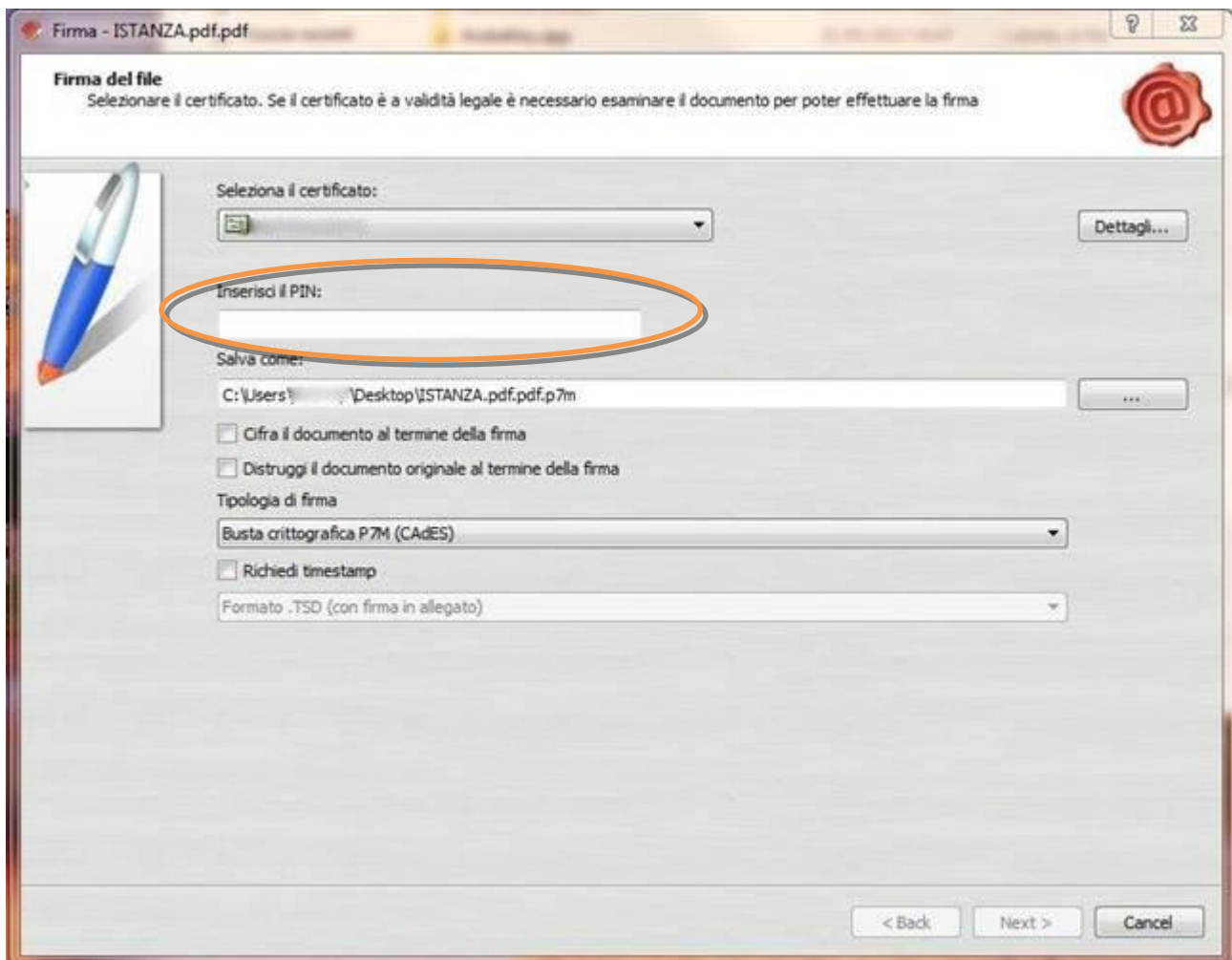
2. Cliccare (due volte) su “Aruba Key”.



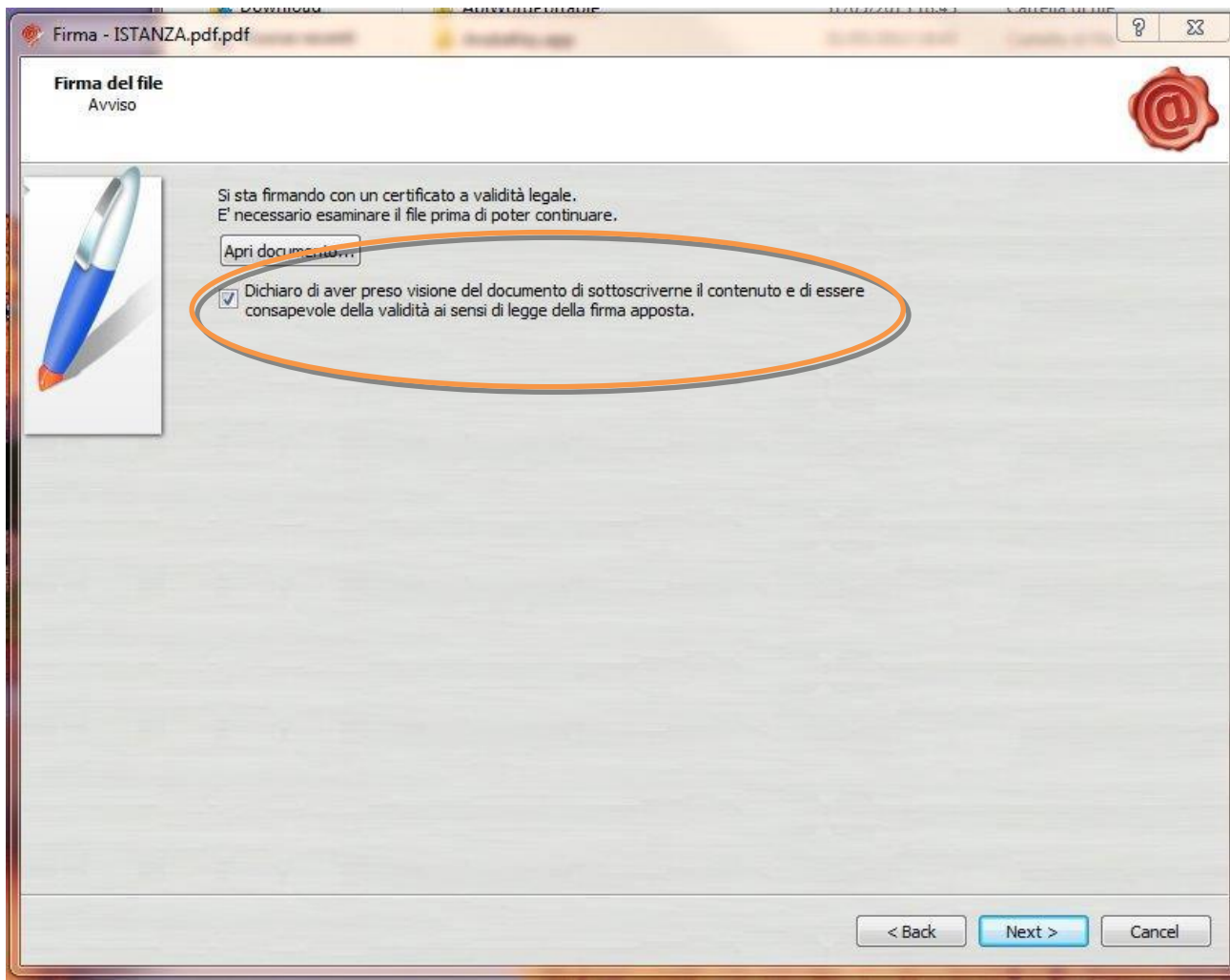
3. Cliccare (due volte) su “autorun”



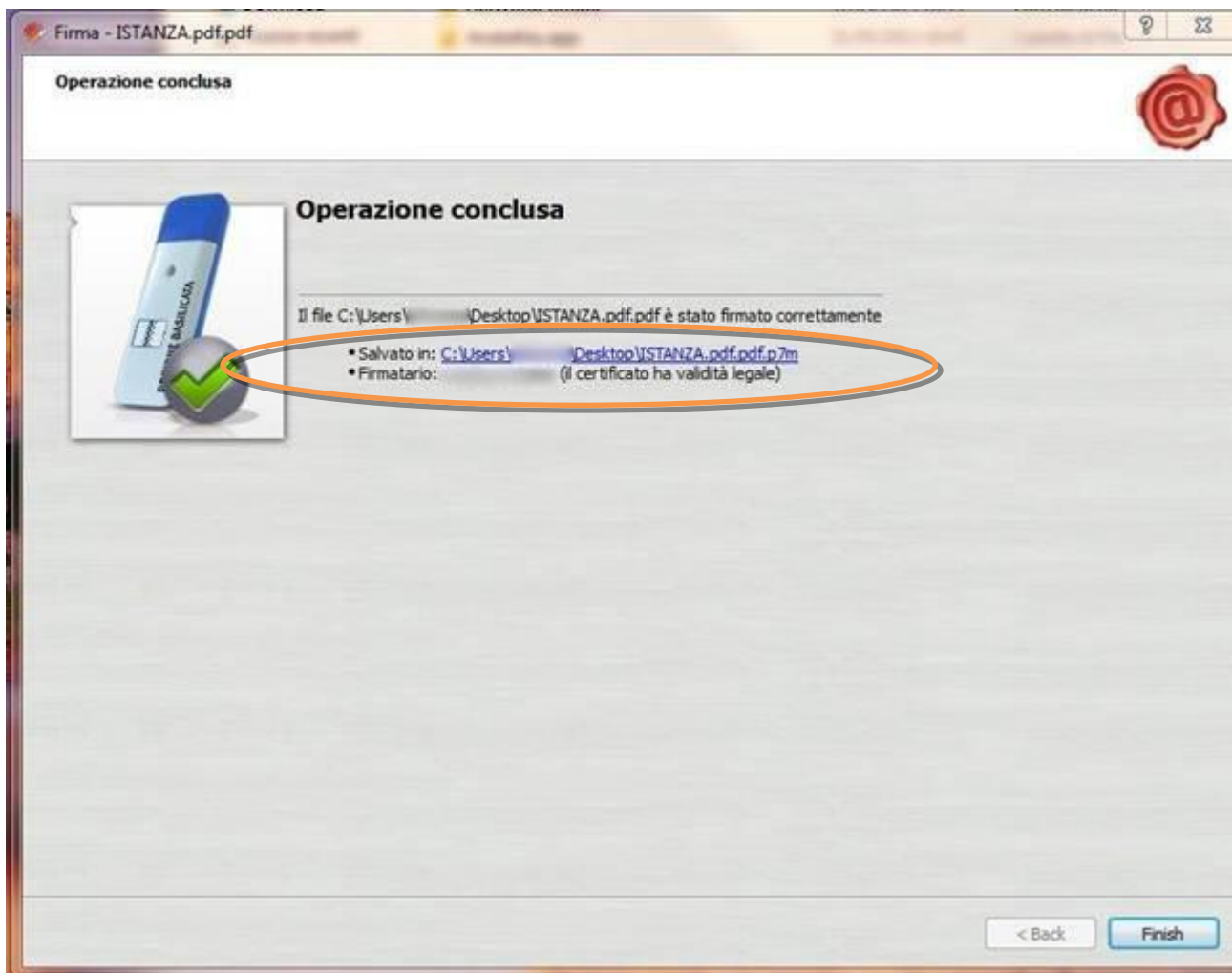
4. Cliccare su “Firma” e selezionare il file o trascinare il file su “Firma”.



5. Inserire il PIN e cliccare su "Next".



6. Selezionare “Dichiaro di aver preso visione” e cliccare su “Next”.



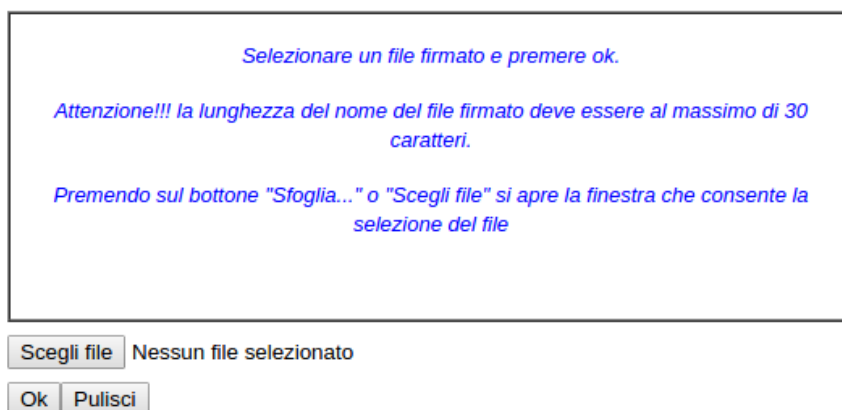
7. Cliccare su “Finish”. Il documento è firmato correttamente ed è stato salvato nella posizione indicata alla voce “Salvato in” sopra evidenziata.

Ultimata la procedura di firma del documento sul proprio computer, è necessario allegare il file pdf firmato all'istanza online.

Pertanto, ritornare alla procedura web su centrale bandi e cliccare su “Allega Istanza Firmata”



Compare la seguente schermata:



Cliccare su “Scegli file”, selezionare il file firmato digitalmente con **firma digitale in corso di validità** e alla fine cliccare su “OK”.

Se il processo è stato eseguito correttamente comparirà la seguente videata che informa l'utente del corretto caricamento dell'istanza firmata.



Cliccare su “OK”.

ATTENZIONE!!! SE NEI MESSAGGI VISUALIZZATI NON COMPARE IL BOTTONE “OK” LA MOTIVAZIONE È CHE NON SI È PROCEDUTO, PREVENTIVAMENTE, A DISABILITARE IL BLOCCO DEI POP-UP.

SI RIBADISCE CHE È NECESSARIO DISABILITARE PREVENTIVAMENTE IL BLOCCO DEI POP-UP DEL PROPRIO BROWSER INTERNET (L'ATTIVAZIONE DEL BLOCCO DEI POP-UP, COMPORTERÀ L'IMPOSSIBILITÀ DA PARTE DEL SISTEMA DI VISUALIZZARE LE

FINESTRE PER L'INSERIMENTO DEI VALORI RICHIESTI E/O PER LA VISUALIZZAZIONE DI MESSAGGI DI ERRORE).

NOTA: UPLOAD ISTANZA FIRMATA

Se per un qualsiasi motivo, ad esempio è scaduta la sessione e/o si è chiuso “accidentalmente” la finestra del browser, non è più visibile la schermata dell’istanza, per allegare l’istanza firmata, bisogna procedere nel seguente modo:

1. Collegarsi al sito di Regione Basilicata
2. Cliccare su "Avvisi e Bandi" sulla sinistra
3. Cliccare su "Accedi alle tue istanze" sulla sinistra
4. Autenticarsi mediante l'inserimento delle proprie credenziali
5. Selezionare il profilo
6. Cliccare su "Gestione Istanze"
7. Selezionare l'istanza cliccando sul testo riportato nella colonna "Tipo intervento" e attendere l'apertura della stessa
8. Cliccare sulla voce di menu posta in alto “Invia istanza” > “Allega istanza firmata”

Per allegare il documento firmato, ad un’istanza precedentemente generata, non bisogna mai eseguire un nuovo “PARTECIPA”, ma procedere seguendo i punti precedentemente riportati.

Effettuato il caricamento del file firmato, è possibile visionare e/o salvare il file sul proprio personal computer cliccando sulla voce di menu **Documento firmato**.



Dopo aver caricato il file firmato digitalmente, è necessario eseguire l’ultima fase al fine di confermare ed inoltrare la candidatura cliccando sulla voce di menu **Protocollo Istanza Firmata**.

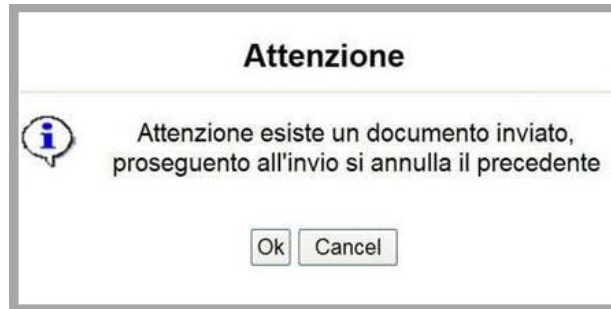


Eseguita l’ultima fase, il sistema invierà al protocollo della Regione Basilicata l’istanza del candidato e otterrà il relativo numero. L’istanza protocollata è consultabile cliccando su “Gestione istanze”, ed è possibile visualizzare i dati di protocollo nelle colonne “Protocollo Generale” e “Data Protocollo Generale”.

NOTA: l’assegnazione del numero di protocollo potrebbe non essere istantanea.

ANNULLAMENTO ISTANZA

Attenzione!!! Una volta generata la domanda non è più modificabile. In caso di errore nella compilazione dell'istanza è possibile sostituirla con una nuova. All'atto della generazione della nuova istanza la precedente verrà automaticamente annullata.



Tipo Intervento	Protocollo	Data Invio	Stato
			Inviato
			Annullato

Dopo aver inoltrato l'istanza, è possibile annullarla cliccando sulla voce di menu [Annulla istanza](#)



Viene mostrata la seguente videata all'interno della quale bisognerà specificare il numero di pratica (IST21000073) e cliccare sul bottone "Annulla istanza" per confermare l'annullamento della stessa.

ATTENZIONE! il numero di pratica, va inserito per intero (Es. IST21000073)

ATTENZIONE!!! PROSEGUENDO L'ISTANZA SARA' DEFINITIVAMENTE ANNULLATA.

L'ANNULLAMENTO E' IRREVERSIBILE!!!

PER PROSEGUIRE INSERIRE NUMERO DI PRATICA (IST.)

E CLICCARE SU "Annulla Istanza"