



Procedura aperta per la fornitura del servizio di manutenzione, supporto operativo e assistenza specialistica per il Sistema Informativo integrato di Contabilità (SIC).

CIG: [5819047D7B]

DESCRIZIONE TECNICA DEL SIC

ALLEGATO

C/2



REGIONE BASILICATA

UFFICIO S. I. R. S.

MANUALE DI GESTIONE APPLICATIVO "S.I.C."

CONTROLLO DEL DOCUMENTO

APPROVAZIONI			
	Data	Autore	
Redatto da:		Francesco Ferrante	
Approvato da:		Ing. Vincenzo Fiore	
VARIAZIONI			
Versione prec.	Data	Autore	Paragrafi modificati
DISTRIBUZIONE			
	Copia n°	Destinatario	Locazione
	1	Ing. Vincenzo Fiore	Ufficio SIRS
	2	Dott. Nicola Petrizzi	Ufficio SIRS



Indice

1. Introduzione	4
1.1 Scopo del documento	4
1.2 Definizioni ed Acronimi	4
1.3 Riferimenti	4
2. Caratteristiche Tecniche dell' Applicazione	5
2.1 Ambiente Distribuito: Caratteristiche HW	5
2.2 Ambiente Distribuito: Caratteristiche SW	5
2.3 Guida all' Installazione	6
3. Aspetti di Rilievo dell' Applicazione	12
3.1 Servizi Generali	12
3.2 Servizi Batch	12
3.3 Base Dati	12
3.4 Utenze	12
3.5 Stampe o Report Predefiniti	12
3.6 Servizio di Rete	13
3.7 Legami con Altre Applicazioni	13
3.7 Sistema di Interrogazione, Analisi, Reporting	14
4. Configuration Management	15
5. Gestione dei Messaggi d' Errore	16
6. Help-Desk e Problem Management	17
7. Allegati	18



1. Introduzione

1.1 Scopo del documento

Obiettivo del presente manuale è quello di fornire i requisiti tecnici ed applicativi per l'installazione e la successiva gestione in esercizio del Sistema Informativo Contabile.

1.2 Definizioni ed Acronimi

Sic – Sistema Informativo Contabile

1.3 Riferimenti

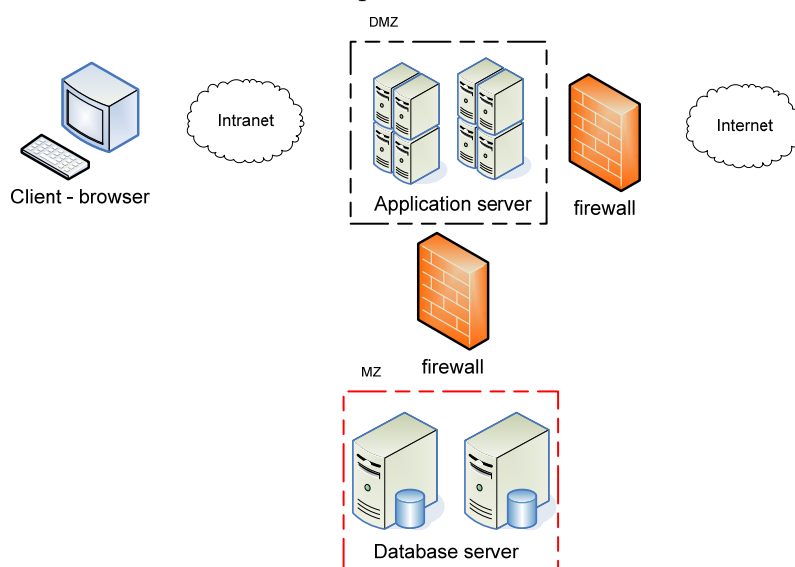
Documentazione Data Base del Sistema Informativo Contabile



2. Caratteristiche Tecniche dell'Applicazione

L'applicazione è stata sviluppata con una architettura di tipo multi-tier e prevede:

1. un Database server posto in zona militarizzata (MZ)
2. un Application server posta in zona de-militarizzata (DMZ) e protetta da firewall
3. diversi client-browser per l'accesso utente al sistema.



2.1 Ambiente Distribuito: Caratteristiche HW

2.1.1 Caratteristiche Hardware dei Server

Vedi allegato A

2.1.2 Caratteristiche Hardware dei Client

L'unica caratteristica hardware richiesta ai client è quella di essere connessi alla Intranet dell'Ente.

2.2 Ambiente Distribuito: Caratteristiche SW

2.2.1 Configurazione Software dei Server

Vedi allegato A

2.2.2 Configurazione Software dei Client

I client necessitano unicamente di un sistema operativo Microsoft e di un browser web.

Non sono state mai riscontrate incompatibilità con altri software installati.



2.3 Guida all'Installazione

Installazione prodotto modalità server

Requisiti Minimi Server DB

S.O. : Windows 2003 o superiore / Linux nelle versioni supportate da Oracle relativamente al DB di riferimento (10g o superiore)

Ram minima 4 Gb

Spazio Disco 70 Gb.

Requisiti Minimi Server per Middleware Web Application

S.O. : Windows 2003 o superiore

Ram minima 4 Gb

Spazio Disco Operatività 50 Gb.

Se il sistema viene configurato per l'utilizzo in ambiente Client/Server si richiede l'installazione del solo DB. Bisognerà prevedere una cartella condivisa tra tutti i pc client della procedura ove installare i programmi necessari.

Modalità di installazione

RDBMS

Il database può essere installato nella forma desiderata rispetto alle esigenze dell'utente. E' supportato l'uso dalla versione 10 Express Edition sino alla Enterprise, in modalità cluster o meno.

Ove il cliente già disponga di una installazione per DB Oracle, a condizione che rispetti i requisiti visti al punto 2, dovrà creare una tablespace dati ed importare il file di configurazione del db.

Tranne che per la versione 10 Express Edition, le release del Database supportate dal sistema sono soggette ad acquisto di Licenze.

Middleware WEB

Se l'applicazione deve essere fruibile in modalità web, è necessaria l'installazione di un web server come Microsoft IIS o Apache, l'installazione dei servizi di Oracle Forms e Oracle Reports e relativa configurazione. I client, al primo collegamento acquisiranno un plug-in Java che si installerà automaticamente. Il plugin è compatibile con le versioni a 32 bit dei sistemi microsoft XP/VISTA/Seven e con il browser Internet Explorer versione 6 o superiore.

I servizi Oracle Forms e Reports sono soggetti ad acquisto di Licenze.

I servizi Oracle Apex sono esenti da acquisti di licenze perché già inclusi nel DB

Middleware Client/Server

Se l'applicazione deve essere fruibile in modalità Client/server, è necessario l'identificazione di un'area disco condivisa da tutti i client che fruiranno dell'applicazione. In quest'area saranno



installati i programmi. Su ogni client dovrà essere installato manualmente il Runtime del servizi Oracle Forms e Reports.

I runtime sono esenti da costi di licenza.

Impostazione dei parametri

MiddleWare Web

Per Oracle Forms e Reports server è necessaria l'impostazione dei seguenti parametri:

File di Configurazione FORMSWEB.CFG

Aggiungere il seguente tag alla fine del file:

[riuso]

logo=no

pagetitle=Sistema Informativo Integrato di Contabilità

serverApp=/sic/sic

colorScheme=blue

width=780

height=515

form=sicintro.fmx

separateFrame=false

lookandfeel=Oracle

userid=nome_utente_db/password_utente_db@alias_tnsnames_db

hspace=0

vspace=0

otherparams=client=B ut= pw= id=

IE50=JInitiator

HTMLbodyAttrs=

BACKGROUND=/sic/sfondo.gif

```
HTMLbeforeForm=<table id="AutoNumber1" bordercolorlight="#FFFFFF"
bordercolordark="#FFFFFF" style="border-collapse: collapse;" width="100%" border="1"
bordercolor="#111111" cellpadding="0"><tbody><tr><td valign="top" width="10%"
bgcolor="#c0c0c0"><p align="center"><br></p></td><td valign="top" width="55%"
bgcolor="#99ccff"><b><font face="Tahoma" size="2">Regione Basilicata - Sistema Informativo Integrato di
Contabilita' - RIUSO <br></font></b></td><td valign="top" width="35%"
bgcolor="#c0c0c0"><p align="center"></p></td></tr></tbody></table>
```

```
HTMLafterForm=<table border="1" cellspacing="1" width="100%" id="AutoNumber2"> <tr><td
width="100%"><p align="center"><b><font face="verdana" size="1">Prima di chiudere il
browser provvedete a chiudere tutte le maschere aperte per la procedura ad evitare che possano
restare sessioni aperte sul Database.</font></b></td></tr></table>
```



Configurare le directory virtuale sul webserver prescelto come indicato dai file di configurazione visualizzati al termine dell'installazione di Oracle Forms e Oracle Reports.

Settare il valore della chiave di Registro di Windows FORMS60_REPFORMAT uguale a PDF

Verifica della corretta installazione server

Per verificare la funzionalità dell'applicazione, da un client ci si dovrà collegare all'indirizzo web :

http://nome_host_web_middleware/dev60cgi/ifcgi60.exe?config=sic

Dopo l'installazione del plugin dovrà essere visualizzata la seguente pagina:



Disinstallazione del prodotto server

Tutti i prodotti RDBMS e Middleware sono disinstallabili attraverso le normali procedure legate al sistema operativo prescelto o attraverso opportune voci presenti nelle cartelle di installazione degli stessi.



Installazione prodotto modalità client

Requisiti Minimi Client per modalità WEB

Windows XP o superiore a 32 Bit.

Ram 2 Gb

Spazio disco disponibile 100 Mb.

Browser Microsoft Internet Explorer 6 o superiore, Mozilla Firefox 3 o superiore

Processore Intel Dual Core

Requisiti Minimi Client per modalità Client/Server

Windows XP o superiore a 32 Bit.

Ram 2 Gb

Spazio disco disponibile per installazione Runtime 500 Mb.

Processore Intel Dual Core

Modalità di installazione

Per la modalità web, al primo collegamento viene richiesta, in automatico, l'installazione di un PlugIn per la fruizione dell'applicazione tramite il browser.

Per la modalità Client/Server, bisogna installare il Runtime di Oracle Forms e Reports Server seguendo le indicazioni relative al prodotto.

Per entrambe le casistiche bisogna avere i privilegi di amministratore del Client

Impostazione dei parametri

In Modalità WEB non vi sono parametri da impostare sul Client.

In modalità Client Server bisogna creare un collegamento all'eseguibile IFRUN60.EXE con i seguenti parametri:

cartellainstallazione/ifrun60.exe sicintro nomeutente/db/passwordutente/db@alias_tnsnames_db

Verifica della corretta installazione client

Modalità WEB

Per verificare la funzionalità dell'applicazione, da un client ci si dovrà collegare all'indirizzo web :

http://nome_host_web_middlewre/dev60cgi/ifcgi60.exe?config=sic

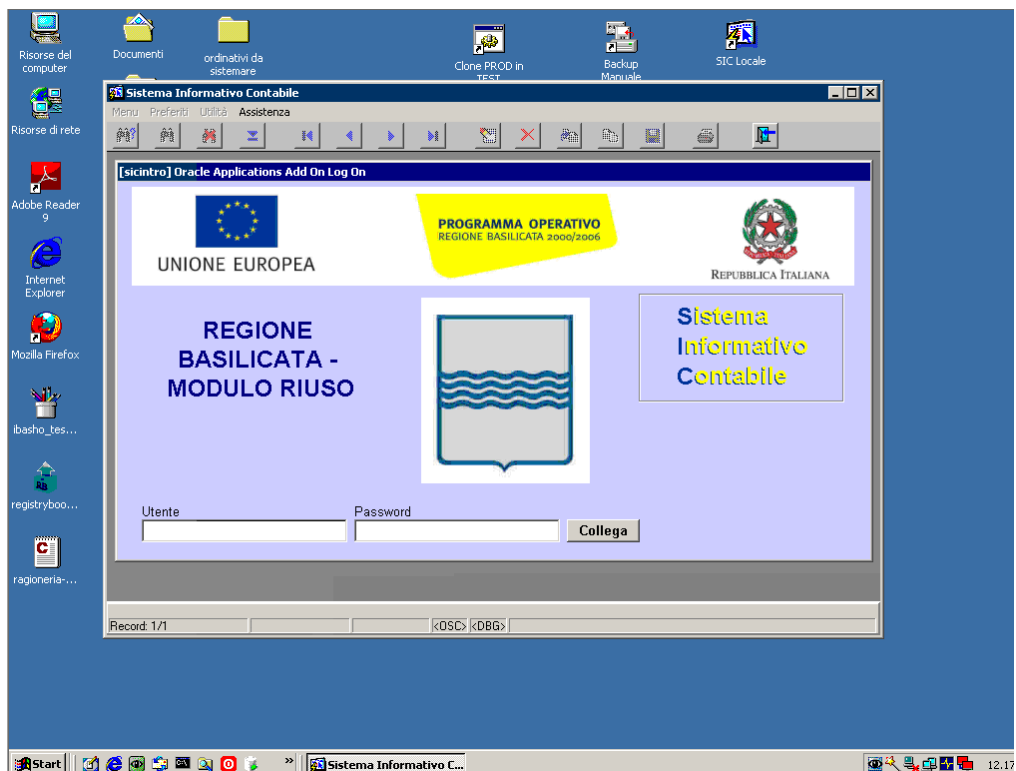


Dopo l'installazione del plugin dovrà essere visualizzata la seguente pagina:



Modalità Client/Server

Dopo l'installazione del Runtime e la configurazione ed esecuzione del collegamento, dovrete ottenere la seguente videata





Disinstallazione del prodotto client

Il plugin acquisito in modalità Web si disinstalla attraverso le funzionalità del S.O.

Il runtime per la modalità Client/Server si disinstalla attraverso chiamate presenti nelle cartelle di installazione.



3. Aspetti di Rilievo dell'Applicazione

3.1 Servizi Generali

Procedure di chiusura e riavvio dell'applicazione

per chiudere e riavviare l'applicazione è sufficiente lanciare gli script "ferma i servizi applicativi" e "avvia i servizi applicativi" presenti, sul server applicativo denominato SICOA che risponde all'indirizzo IP XXX.XX.XX.XXX, nei seguenti path:

Z:\o\sic\script\servizi.cmd stop srv

Z:\o\sic\script\servizi.cmd start srv

Procedure di backup

Sul DB Server sono pianificate le operazioni che, quotidianamente e nelle ore notturne, generano l'export del data base e, successivamente, spostano i file ottenuti in una apposita area disco accessibile dal sistema TIVOLI (sistema centralizzato di backup su nastro dell'Ente);

3.2 Servizi Batch

Di seguito l'elenco dei job batch che vengono eseguiti a livello di applicazione:

- *genera_distinte_automaticamente*: il job, quotidianamente, genera le distinte di tesoreria per il giorno successivo;
- *calcolo_residui*: procedura quotidiana di ricalcolo residui per velocizzare i calcoli nei report di rendiconto

Per l'elenco dei job batch che vengono eseguiti a livello di data base si faccia riferimento alla documentazione del data base.

3.3 Base Dati

Si faccia riferimento all'allegato A e alla documentazione del data base.

3.4 Utenze

Non sono richieste definizioni aggiuntive di utenti rispetto a quelle già inserite sui dati.

3.5 Stampe o Report Predefiniti

Il sistema produce un totale di 445 report stampabili e ottenibili sulla base del profilo che individua ciascun utente.



Le stampe più "pesanti" riguardano i Bilanci di Previsione, Assestamento, Pluriennale e Consuntivo.

I report vengono tutti distribuiti on line sulla macchina client dell'utente che li richiede. Sono tutti prodotti in formato PDF e salvabili sui singoli client.

3.6 Servizio di Rete

Non applicabile al sistema in oggetto.

3.7 Legami con Altre Applicazioni

Dettaglio collegamenti con altre applicazioni (interne ed esterne):

1) SIC - SIHR

Tipo collegamento → web-service

Tipo dati scambiati → dettagli pianta organica (matricola, nome, cognome, ufficio appartenenza, ecc.)

Frequenza scambio dati → quotidiana (o a richiesta)

Tipo dati	Origine dati	Destinazione dati
dettagli pianta organica	SIHR	SIC

2) SIC - Provvedimenti Amministrativi

Tipo collegamento → web-service

Tipo dati scambiati → dati relativi al bilancio (capitoli e relativa disponibilità), dettagli provvedimenti amministrativi (numero e data provvedimento, importi da impegnare, liquidare e/o disimpegnare) per la creazione (in automatico) nel SIC dei relativi movimenti contabili

Frequenza scambio dati → a richiesta

Tipo dati	Origine dati	Destinazione dati
Dati bilancio	SIC	PA
Dati provvedimenti	PA	SIC
Dati contabili	SIC	PA

3) SIC - SIMIP



Tipo collegamento → Data base link
 Tipo dati scambiati → dati economici (dettagli impegni, mandati, reversali e/o disimpegni)
 Frequenza scambio dati → a richiesta

Tipo dati	Origine dati	Destinazione dati
Dati contabili	SIC	CP

4) SIC - SIRFO

Tipo collegamento → Data base link
 Tipo dati scambiati → dati economici (dettagli impegni, mandati, reversali e/o disimpegni)
 Frequenza scambio dati → a richiesta

Tipo dati	Origine dati	Destinazione dati
Dati contabili	SIC	SIRFO

Dettaglio collegamenti con applicazioni esterne:

1) SIC - Tesoreria

Tipo collegamento → web-service
 Tipo dati scambiati → dati relativi ali ordinativi informatici
 Frequenza scambio dati → a richiesta

Tipo dati	Origine dati	Destinazione dati
Flusso ordinativi	SIC	Tesoreria
Flussi di risposta (presa in carico, errori, quietanze)	Tesoreria	SIC

3.7 Sistema di Interrogazione, Analisi, Reporting

Non applicabile al sistema in oggetto.



4. Configuration Management

Non è presente uno strumento di Configuration Management



5. Gestione dei Messaggi d'Errore

Di seguito le segnalazioni di errore più rilevanti

Codice	Testo	Causa dell'Errore	Operazioni di Ripristino	Persone/Gruppi di Supporto
0001	Attenzione: Utente e password non corretti. La password fa differenza tra Maiuscole e Minuscole. Contattare l'assistenza inviando una email all'indirizzo sic@assistenza.regione.basilicata.it	Nome utente o password non corretti	Immissione dei dati corretti	sic@assistenza.regione.basilicata.it
0002	Non è possibile creare movimenti con anno diverso dall'anno finanziario	Si sta tentando di creare un documento contabile con un anno finanziario non aperto	Cambiare l'anno finanziario con un anno aperto	sic@assistenza.regione.basilicata.it
0003	ATTENZIONE!! Il totale delle ritenute non coincide con quello delle reversali collegate.	Le ritenute inserite per ciascun beneficiario non collimano con gli importi indicati nelle reversali collegate	Modificare importi ritenute	sic@assistenza.regione.basilicata.it
0004	Attenzione. E' impossibile eliminare questo documento a causa della presenza di altri documenti a quest'ultimo collegati	Si sta tentando un documento senza prima eliminare (o stornare) documenti a un livello inferiore gerarchicamente	cambiare documento	sic@assistenza.regione.basilicata.it
0005	Non vi sono fondi disponibili nel capitolo.	Si sta cercando di imputare un importo superiore alla disponibilità del capitolo di spesa	ridurre l'importo	sic@assistenza.regione.basilicata.it
0006	La data inserita è inferiore all'ultima data utilizzata!	Non può essere inserito un documento con numerazione progressiva superiore ma con data precedente ad un altro documento già inserito	cambiare la data con una successiva	sic@assistenza.regione.basilicata.it
0007	Il capitolo non ha corrispondenza nel Bilancio, o non può essere usato in questa circostanza	Si sta inserendo un codice capitolo che non trova corrispondenza in quelli anagrafati nel bilancio	inserire un codice valido	sic@assistenza.regione.basilicata.it
0008	Il presente documento risulta cancellato o stornato. Registrazione non ammessa	Si sta tentando di modificare un documento già cancellato o stornato	cambiare documento	sic@assistenza.regione.basilicata.it
0009	I dati del documento risultano incompleti!	Si sta tentando di memorizzare un documento senza aver inserito tutti i dati obbligatori	inserire i dati mancanti o uscire senza salvare	sic@assistenza.regione.basilicata.it
0010	Attenzione. Registrazione non effettuata. La cassa supera la somma del residuo più la competenza.	Si sta immettendo un stanziamento sul capitolo non coerente all'equazione $cassa \leq competenza + residuo$	Correggere i valori di stanziamento	sic@assistenza.regione.basilicata.it



6. Help-Desk e Problem Management

Il servizio di assistenza è coordinato dal sistema di ticketing centralizzato dell'ente denominato GSA (Gestione Servizi di Assistenza).

Viene attivato con l'invio di una mail con la richiesta di assistenza all'indirizzo sic@assistenza.regione.basilicata.it.

Tutti i dettagli sul funzionamento del servizio sono reperibili nel Manuale d'uso del sistema GSA.



7. Allegati

Allegato A: Scheda Applicativa Application Server

Nome Server	Utente Amministratore	Pwd
SICOA.REG-BAS.IT	Administrator	
Funzionalità		
Application Server per il sistema Contabile		
Networking		
Scheda ETH0 Ip : XXX.XX.XX.XXX		
Scheda ETH1 non utilizzata		
Processori		
2 Processori Intel XEON 3.06 Mhz		
Storage		
3 Hd in RAID 5		
Ram		
4 Gb		
S.O.		
Windows 2000 Service Pack 4		
Servizi Software Installati		
<ul style="list-style-type: none"> MS Internet Information Server; MS FTP; Componente ORACLE APPLICATION SERVER – Componente FORMS; Componente ORACLE APPLICATION SERVER – Componente REPORTS 		
Relazione Altri Server	Servizio Erogato	Servizio Acquisito
CL-ORACLE1 XXX.XX.XX.XXX		Cluster File System e DB
CL-ORACLE2 XXX.XX.XX.XXX		Cluster File System e DB
ORACLE-APP1.IAS.INT XXX.XX.XX.XXX		Chiamata alla Business Intelligence, Servizio Upload file per il Provveditorato
ORACLE-APP2.IAS.INT XXX.XX.XX.XXX		Chiamata alla Business Intelligence, Servizio Upload file per il Provveditorato
https://gtwuni.cedacri.it:8443 XXX.XX.XX.XXX	Passaggio Dati Ordinativo Informatico	
XXX.XX.XX.XXX	Passaggio Dati a Procedura Atti ambiente di Produzione	
XXX.XX.XX.XXX	Passaggio Dati a Procedura Atti ambiente di Test	
SICBACK XXX.XX.XX.XXX		Mappatura dinamica dei dischi e travaso dei file di backup.
IASCP XXX.XX.XX.XXX		Network File System – Area di storage file
Processi	Manuali	Automatici
Avvio e Chiusura Componenti Oracle	Sebbene partano in automatico, sono disponibili degli script per l'avvio e la chiusura manuale dei servizi. Avvio: Z:\o\sic\script\servizi.cmd start srv Chiusura: Z:\o\sic\script\servizi.cmd stop srv	
Avvio Condivisione NFS	net use Y: \\iascp.reg-bas.int\data\storage-oracle\file_esterni sicoa /user:SICOA\administrator	

Data Base Server

Nome Server	Utente Amministratore	Pwd
CL-ORACLE1		
Funzionalità		
Nodo 1 del cluster DB Oracle in modalità Attivo/Attivo		
Networking		
Scheda ETH0 Ip : XXX.XX.XX.XXX - XXX.XX.XX.XXX (indirizzo Vip del Cluster) – 10		
Scheda ETH1 Ip : XXX.XX.XX.XXX		
Processori		
2 Processori Intel XEON 3.06 Mhz		
Storage		
3 Hd in RAID 5 (S.O. e software di Base Oracle) - Collegamento a SAN in FIBRE CHANNEL (Cluster e Datafile)		
Ram		
4 Gb		
S.O.		
Red Hat Enterprise Linux ES release 3 (Taroon Update 5)		
Servizi Software Installati		
Oracle Database 10g Enterprise Edition Release 10.1.0.4.0 – Production With the Partitioning, Real Application Clusters, OLAP and Data Mining options OCFS – Oracle Cluster File System		
Relazione Altri Server	Servizio Erogato	Servizio Acquisito
CL-ORACLE2 XXX.XX.XX.XXX	Cluster File System e DB	
ORACLE-APP1.IAS.INT XXX.XX.XX.XXX	Accesso al DB Oracle (Project-GSA, Esposizione Servizi Atti Digitali, Business Intelligence)	
ORACLE-APP2.IAS.INT XXX.XX.XX.XXX	Accesso al DB Oracle (Project-GSA, Esposizione Servizi Atti Digitali, Business Intelligence)	
SICOA XXX.XX.XX.XXX	Accesso al DB Oracle (Sistema Contabile)	
OPENSHARE2 XXX.XX.XX.XXX	Accesso al DB Oracle (Catasto Progetti, Simip)	
SIHR XXX.XX.XX.XXX	Accesso al DB Oracle (Gestione del Personale)	
ASSISTENZA.REGIONE.BASILICATA.IT XXX.XX.XX.XXX	Accesso al DB Oracle (Gestione Servizi di Assistenza)	
IASCP XXX.XX.XX.XXX		Network File System – Area di storage file
Processi	Manuali	Automatici
Avvio/chiusura Servizi DB, OCFS, ORACLE NETWORK		/etc/init.d/dbora
Avvio Condivisione NFS	/MOUNT_NFS	



Nome Server	Utente Amministratore	Pwd
CL-ORACLE2		
Funzionalità		
Nodo 2 del cluster DB Oracle in modalità Attivo/Attivo		
Networking		
Scheda ETH0 Ip : XXX.XX.XX.XXX - XXX.XX.XX.XXX (indirizzo Vip del Cluster) – 10		
Scheda ETH1 Ip : XXX.XX.XX.XXX		
Processori		
2 Processori Intel XEON 3.06 Mhz		
Storage		
3 Hd in RAID 5 (S.O. e software di Base Oracle) - Collegamento a SAN in FIBRE CHANNEL (Cluster e Datafile)		
Ram		
4 Gb		
S.O.		
Red Hat Enterprise Linux ES release 3 (Taroon Update 5)		
Servizi Software Installati		
Oracle Database 10g Enterprise Edition Release 10.1.0.4.0 – Production With the Partitioning, Real Application Clusters, OLAP and Data Mining options OCFS – Oracle Cluster File System		
Relazione Altri Server	Servizio Erogato	Servizio Acquisito
CL-ORACLE1 XXX.XX.XX.XXX	Cluster File System e DB	
ORACLE-APP1.IAS.INT XXX.XX.XX.XXX	Accesso al DB Oracle (Project-GSA, Esposizione Servizi Atti Digitali, Business Intelligence)	
ORACLE-APP2.IAS.INT XXX.XX.XX.XXX	Accesso al DB Oracle (Project-GSA, Esposizione Servizi Atti Digitali, Business Intelligence)	
SICOA XXX.XX.XX.XXX	Accesso al DB Oracle (Sistema Contabile)	
OPENSHARE2 XXX.XX.XX.XXX	Accesso al DB Oracle (Catasto Progetti, Simip)	
SIHR XXX.XX.XX.XXX	Accesso al DB Oracle (Gestione del Personale)	
IASCP XXX.XX.XX.XXX		Network File System – Area di storage file
Processi	Manuali	Automatici
Avvio/chiusura Servizi DB, OCFS, ORACLE NETWORK		/etc/init.d/dbora
Avvio Condivisione NFS	/MOUNT_NFS	

Web Server

Nome Server	Utente Amministratore	Pwd
ORACLE-APP1.IAS.INT		
Funzionalità		
Oracle Application Server Enterprise Edition. Business Intelligence, Oracle http Server, Oracle Java		
Networking		
Scheda ETH0 Ip : XXX.XX.XX.XXX - XXX.XX.XX.XXX (indirizzo condiviso in HA)		
Scheda ETH1 Ip : 10.10.10.100		
Processori		
2 Processori Intel XEON 3.06 Mhz		
Storage		
3 Hd in RAID 5		
Ram		
4 Gb		
S.O.		
Red Hat Enterprise Linux ES release 3 (Taroon Update 5)		
Servizi Software Installati		
<ul style="list-style-type: none"> • Oracle Internet Application Server 10g (Business Intelligence, Oracle Http); • Apache Axis2 (Soap Engine per interfacciamento Provvedimenti con Sistema Contabile e Beni Informatici); • Apache Tomcat 6.0 per Albo Fornitori, Inventario Web Client (colloquio con Beni Informatici); • Linux HA per l'alta Affidabilità; • Applicazione Load Balancing delle chiamate alle applicazioni residenti; • Pagina Web Portale Applicazioni Traccia; • Gestore Chiamata IMS Regionale per Applicazioni Traccia; 		
Relazione Altri Server	Servizio Erogato	Servizio Acquisito
CL-ORACLE1 XXX.XX.XX.XXX		Cluster File System e DB
CL-ORACLE2 XXX.XX.XX.XXX		Cluster File System e DB
SICOA XXX.XX.XX.XXX	Chiamata alla Business Intelligence, Servizio Upload file per il Provveditorato	
OPENSARE2 XXX.XX.XX.XXX	Esecuzione Procedura SIMIP Enti Attuatori	
SIHR XXX.XX.XX.XXX	Chiamata IMS per Accesso a Procedura Rilpres	
IASCP XXX.XX.XX.XXX		Network File System – Area di storage file
Tutti i server autorizzati	Fornisce i web service per l'interrogazione e la scrittura sul sistema contabile (attualmente procedura Provvedimenti)	
Processi	Manuali	Automatici
Avvio e Chiusura Axis2		/etc/init.d/axis2
Avvio/chiusura Servizi Oracle Internet Application Server	Avvio: <ol style="list-style-type: none"> 1. loggarsi come Utente Oracle 2. Setdb inf start 3. Setdb mid start Chiusura: <ol style="list-style-type: none"> 1. Loggarsi come utente oracle 2. Setdb mid stop 3. Setdb inf stop 	
Avvio Condivisione NFS	<ol style="list-style-type: none"> 1. Loggarsi come root 2. sh /MOUNT_NFS 	

Nome Server	Utente Amministratore	Pwd
-------------	-----------------------	-----



ORACLE-APP2.IAS.INT		
Funzionalità		
Oracle Application Server Enterprise Edition. Business Intelligence, Oracle http Server, Oracle Java		
Networking		
Scheda ETH0 Ip : XXX.XX.XX.XXX - XXX.XX.XX.XXX (indirizzo condiviso in HA)		
Scheda ETH1 Ip : XXX.XX.XX.XXX		
Processori		
2 Processori Intel XEON 3.06 Mhz		
Storage		
3 Hd in RAID 5		
Ram		
4 Gb		
S.O.		
Red Hat Enterprise Linux ES release 3 (Taroon Update 5)		
Servizi Software Installati		
<ul style="list-style-type: none"> • Oracle Internet Application Server 10g (Business Intelligence, Oracle Http); • Apache Axis2 (Soap Engine per interfacciamento Provvedimenti con Sistema Contabile e Beni Informatici); • Apache Tomcat 6.0 per Albo Fornitori, Inventario Web Client (colloquio con Beni Informatici); • Linux HA per l'alta Affidabilità; • Applicazione Load Balancing delle chiamate alle applicazioni residenti; • Pagina Web Portale Applicazioni Traccia; • Gestore Chiamata IMS Regionale per Applicazioni Traccia; 		
Relazione Altri Server	Servizio Erogato	Servizio Acquisito
CL-ORACLE1 XXX.XX.XX.XXX		Cluster File System e DB
CL-ORACLE2 XXX.XX.XX.XXX		Cluster File System e DB
SICOA XXX.XX.XX.XXX	Chiamata alla Business Intelligence, Servizio Upload file per il Provveditorato	
OPENSARE2 XXX.XX.XX.XXX	Esecuzione Procedura SIMIP Enti Attuatori	
SIHR XXX.XX.XX.XXX	Chiamata IMS per Accesso a Procedura Rilpres	
IASCP XXX.XX.XX.XXX		Network File System – Area di storage file
Tutti i server autorizzati	Fornisce i web service per l'interrogazione e la scrittura sul sistema contabile (attualmente procedura Provvedimenti)	
Processi	Manuali	Automatici
Avvio e Chiusura Axis2		/etc/init.d/axis2
Avvio/chiusura Servizi Oracle Internet Application Server	Avvio: <ol style="list-style-type: none"> 1. loggarsi come Utente Oracle 2. Setdb inf start 3. Setdb mid start Chiusura: <ol style="list-style-type: none"> 1. Loggarsi come utente oracle 2. Setdb mid stop 3. Setdb inf stop 	
Avvio Condivisione NFS	<ol style="list-style-type: none"> 1. Loggarsi come root 2. sh /MOUNT_NFS 	



Referenti dell' Applicazione			
Nome Cognome	Vincenzo Fiore	Tel./Cell	0971668378
E-mail	vincenzo.fiore@regione.basilicata.it		
Nome Cognome	Nicola Petrizzi	Tel./Cell	0971668390
E-mail	nicola.petrizzi@regione.basilicata.it		
Allegati			
Manuale di Gestione Applicativa		SI	