



REGIONE BASILICATA

## FASI DA ESEGUIRE ON-LINE

- a) Compilazione della “candidatura telematica” secondo il modello illustrato nel formulario.

**Responsabile unico del procedimento:** dott.ssa Maria LEONE – Tel. 0971 668258

Per le problematiche di natura tecnica riguardanti la compilazione delle istanze e l’inoltro il servizio di assistenza è attivo dal lunedì al venerdì (dalle ore 08:00 alle ore 14:00 e dalle ore 15:00 alle ore 18:00):

**Email:**

[centralebandi@assistenza.regione.basilicata.it](mailto:centralebandi@assistenza.regione.basilicata.it)

Per problemi riguardanti l’accesso e ulteriori informazioni il servizio di assistenza è attivo dal lunedì al venerdì (dalle ore 08:00 alle ore 14:00 e dalle ore 15:00 alle ore 18:00):

**Contatti:**

Numero Verde 800 292020  
Da mobile 0971 471372


**Email:**

[centroservizi@regione.basilicata.it](mailto:centroservizi@regione.basilicata.it)

# Compilazione della “candidatura telematica”

**ATTENZIONE!!!** Per poter interagire correttamente con i contenuti del Portale, è necessario disabilitare preventivamente il blocco dei pop-up del proprio browser internet (l’attivazione del blocco dei pop-up, comporterà la impossibilità da parte del sistema di visualizzare le finestre per l’inserimento dei valori richiesti e/o per la visualizzazione di messaggi di errore).

Ad esempio in Internet Explorer 11:

1. Avvia Internet Explorer sulla barra delle applicazioni o sul desktop
2. Fai clic sul pulsante Strumenti  e clicca su Opzioni Internet
3. Nella scheda Privacy nella sezione Blocco popup deseleziona, se attiva, la casella di controllo Attiva Blocco popup e quindi tocca o fai clic su OK.

Per accedere a Centrale Bandi ed individuare il bando a cui si intende partecipare, bisogna collegarsi al seguente indirizzo web <http://www.regione.basilicata.it> e cliccare sulla voce di menu a sinistra “Avvisi e Bandi”.



The screenshot shows the official website of the Regione Basilicata. The header includes the logo and name of the region, along with navigation links for 'Il Presidente della Regione', 'Giunta', and 'Consiglio'. Below this is a secondary navigation bar with 'iBasilicata', 'CHI È', 'URP', 'SERVIZI ONLINE', 'PUBBLICITÀ LEGALE', 'PEC', 'WEBMAIL', and 'INTRANET'. A search bar is located on the right. The main content area is divided into three columns: 'REGIONE' (with a list of departments), 'NEWS' (with a list of recent news items), and 'PRIMO PIANO' (with featured content). A red arrow points to the 'Avvisi e bandi' link in the 'REGIONE' sidebar menu.

Si accede così nel Portale di Centrale Bandi dove è possibile ricercare l'avviso di interesse

Trovati 10 risultati

<b>IN SCADENZA</b>	SCADUTI	ALTRI	TUTTI
Tipo Bando	Titolo	Giorni alla Scadenza	
Avviso pubblico	Avviso Pubblico Per La Presentazione E Selezione Di Operazioni Di Rigenerazione E Riqualificazione Di Impianti Sportivi Esistenti (Infra-Sport)	14	
Avviso pubblico	Dgr N. 637/2023 - Patrocinio Oneroso Per Iniziative Di Interesse Pubblico	20	
Avviso pubblico	Avviso Pubblico Percorsi Formativi Nelle Aziende Artigiane Lucane	28	
Avviso pubblico	Avviso Pubblico Sostegno Agli Investimenti Delle Attivita' Turistiche Del Metapopolis Per Garantire L'accessibilità Alle Persone Con Disabilità'	35	
Avviso pubblico	Avviso Pubblico N. 1 Percorso 2 Aggiornamento (Upskilling) - Percorso 3 Riqualificazione (Reskilling) ..Programma Gol 4 Finestra	61	
Servizi	Procedura Aperta Telematica Per L'affidamento In Concessione Del Servizio Di Tpl Su Gomma Regionale, Provinciale E Comunale Di Competenza Della Regione Basilicata	63	
Avviso pubblico	Avviso Pubblico "Concessione Di Contributi A Favore Dei Comuni Lucani Per La Promozione Della Costituzione Di Comunita' Energetiche Rinnovabili"	80	
Avviso pubblico	Avviso Pubblico Contratti Di Sviluppo A Valenza Regionale	111	
Avviso pubblico	Riconoscimento Dell'equivalenza Dei Titoli Del Progresso Ordinamento	129	
Avviso pubblico	Fondo Di Rotazione Per Il Finanziamento Della Progettazione Di Interventi A Carattere Infrastrutturale. Proroga.	295	

Cliccando sul bando specifico vengono visualizzate le informazioni di dettaglio.

**IN DETTAGLIO** LINEE INTERVENTO FAQ - QUESITI

stampa  Partecipa

### AVVISO PUBBLICO Percorsi formativi nelle aziende artigiane lucane

GIORNI ALLA SCADENZA: 28

Inizio presentazione istanze: 08/01/2024 09:00:00	Scadenza presentazione istanze: 08/04/2024 20:00:00
Destinatari: IMPRESA	Numero istanze protocollate: 2
Dipartimento: DIREZIONE GENERALE PER LO SVILUPPO ECONOMICO, IL LAVORO E I SERVIZI ALLA COMUNITA'	Importo totale €: 500.000
Ufficio: UFFICIO POLITICHE DEL LAVORO E POLITICHE GIOVANILI	Atto: D.G.R. n. 202300880 del: 15 dicembre 2023
	BUR: 71 del 30 dicembre 2023

Note: -

#### AVVISO

Si comunica che dal 19.04.2017 le modalità di accesso sono le seguenti:  
SPID (Sistema Pubblico d'Identità Digitale): utilizzare le credenziali SPID (di livello uguale o superiore al 2) per l'accesso. Per maggiori dettagli sul funzionamento e sul come richiedere le credenziali SPID consultare il seguente link: <http://www.spid.gov.it/>  
Regione Basilicata:  
Accedere mediante:  
Carta Nazionale dei Servizi;

#### DOCUMENTAZIONE ALLEGATA: 7 ELEMENTI

- [D.G.R. n. 202300880 del 15.12.2023](#)
- [Avviso Pubblico](#)
- [Allegato A1](#)
- [Allegato A2](#)
- [Allegato A3](#)
- [Allegato A4](#)
- [D.G.R. n. 202400110 del 22.02.2024 - Proroga Termini](#)

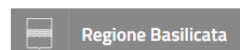
Per partecipare all'avviso è necessario cliccare sul tasto "PARTECIPA". Mediante la seguente schermata è possibile scegliere la modalità di autenticazione

## Autenticazione mediante SPID - L'account SPID deve essere di Livello 2 o superiore

Cliccare su “**Entra con SPID**” e selezionare il provider relativo al proprio account SPID.



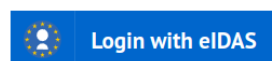
Accedi al servizio con autenticazione SPID. Potrai selezionare il provider da te scelto in fase di registrazione per accedere ai servizi. Ricorda che con SPID potrai accedere a tutti i servizi della PA nazionale.



Sei in possesso della Carta Nazionale dei Servizi(CNS)? Clicca sul link in alto.



Se hai la nuova Carta di identità elettronica, di seguito CIE, puoi utilizzarla per accedere ai servizi online della Pubblica Amministrazione. Per accedere hai bisogno dei relativi codici PIN e PUK: la prima parte dei due codici è nella ricevuta della richiesta CIE, la seconda parte viene consegnata insieme alla CIE. Visita il sito <https://www.cartaidentita.interno.gov.it/identificazione-digitale/entra-con-cie> dove trovi il software, la documentazione, video e tutorial.



Il regolamento eIDAS fornisce una base normativa per le interazioni elettroniche fra cittadini, imprese e pubbliche amministrazioni incrementando la sicurezza e l'efficacia dei servizi online e transazioni e-business nell'Unione Europea. Il nodo italiano tramite il pulsante "Login with eIDAS" consente l'interoperabilità transfrontaliera delle identità digitali (eID) e la sua implementazione permette la circolarità delle eID italiane fra gli stati membri dell'Unione Europea.

Eseguita la fase di autenticazione, solo nel caso in cui le informazioni del profilo utente risultano essere carenti, verrà mostrata la seguente schermata. Tale schermata è dinamica, pertanto saranno visualizzati solo i campi relativi alle informazioni mancanti. Avvalorare obbligatoriamente tutti i campi presenti e cliccare su “**Conferma Anagrafica**” per proseguire.

**NOTA:** i dati da inserire devono essere quelli relativi all'utente che effettua l'accesso alla piattaforma.

REGIONE BASILICATA

CENTRALE BANDI

**ANAGRAFICA UTENTE**

Il profilo utente risulta carente di alcune informazioni. Compilare obbligatoriamente i campi sottostanti.

Cognome:

Nome:

Codice fiscale:

Data di nascita:   
[gg/mm/aaaa]

Indirizzo:

Comune:

Telefono:

Cellulare:

Email:

## Accesso Impresa

Selezionare il profilo "Impresa" e inserire il codice fiscale dell'impresa.

REGIONE BASILICATA

CENTRALE BANDI

**SCELTA DEL PROFILO CHE SI VUOLE UTILIZZARE**

Cittadino

Impresa

Dipendente Regionale

Ente

Nel caso in cui l'invocazione del servizio InfoCamere non ritorna nessuna impresa associata, procedere con il caricamento manuale dell'anagrafica impresa mediante la seguente schermata

CENTRALE BANDI

 REGIONE BASILICATA

**ATTENZIONE!!! DALL'INTERROGAZIONE INFOCAMERE NON RISULTA ESSERE IL RAPPRESENTANTE LEGALE DELL'AZIENDA CON CODICE FISCALE SE E SICURO/A DI ESSERE IL/LA RAPPRESENTANTE LEGALE PUÒ CONTINUARE INSERENDO I DATI DELL'AZIENDA CONSAPEVOLE DELLE SANZIONI PENALI PREVISTE PER IL CASO DI DICHIARAZIONI MENDACI, COSÌ COME STABILITO DALL'ART. 76, D.P.R. 445/2000**

**ANAGRAFICA IMPRESA**

Codice Fiscale:  Paritta IVA:

Ragione sociale:

Città:  Indirizzo:

Telefono:  PEC:

Cliccare su “Conferma anagrafica” e attendere la visualizzazione della pagina personale.

## Autenticazione mediante credenziali rilasciate da Regione Basilicata

Cliccare su “Regione Basilicata”



Accedi al servizio con autenticazione SPID. Potrai selezionare il provider da te scelto in fase di registrazione per accedere ai servizi. Ricorda che con SPID potrai accedere a tutti i servizi della PA nazionale.

Sei in possesso della Carta Nazionale dei Servizi(CNS)? Clicca sul link in alto.

Mediante la seguente schermata, sarà possibile accedere con la Carta Nazionale dei Servizi (SmartCard/USBToken) cliccando sul bottone “Accedi” posto in alto.

La tua identità digitale per accedere a tutti i servizi



IMS: il sistema specializzato nell'autenticazione univoca ai servizi della Regione Basilicata, anche da Smartphone e Tablet.

Accedi con Carta Nazionale dei Servizi (SmartCard/USBToken)

ACCEDI



Se si è in possesso della CNS Aruba rilasciata da Regione Basilicata, in caso di problemi nell'accesso consultare [http://www.firmadigitale.regione.basilicata.it/infocard/pub/Guida-alla-CNS\\_6064](http://www.firmadigitale.regione.basilicata.it/infocard/pub/Guida-alla-CNS_6064).

Per assistenza 800.29.20.20 da mobile 0971 471372. Per altre tipologie di CNS far riferimento ai manuali e relativa assistenza dei fornitori.

Eseguita la fase di autenticazione, solo nel caso in cui le informazioni del profilo utente risultano essere carenti, verrà mostrata la seguente schermata. Tale schermata è dinamica, pertanto saranno visualizzati solo i campi relativi alle informazioni mancanti. Avvalorare obbligatoriamente tutti i campi presenti e cliccare su “Conferma Anagrafica” per proseguire.

**NOTA:** i dati da inserire devono essere quelli relativi all'utente che effettua l'accesso alla piattaforma.



**ANAGRAFICA UTENTE**

Il profilo utente risulta carente di alcune informazioni. Compilare obbligatoriamente i campi sottostanti.

Cognome:	<input type="text"/>
Nome:	<input type="text"/>
Codice fiscale:	<input type="text"/>
Data di nascita: [gg/mm/aaaa]	<input type="text"/>
Indirizzo:	<input type="text"/>
Comune:	<input type="text"/>
Telefono:	<input type="text"/>
Cellulare:	<input type="text"/>
Email:	<input type="text"/>





## Accesso Impresa

Selezionare il profilo “Impresa” e inserire il codice fiscale dell’impresa.



REGIONE BASILICATA

CENTRALE BANDI

SCELTA DEL PROFILO CHE SI VUOLE UTILIZZARE

- Cittadino
- Impresa
- Dipendente Regionale
- Ente

INSERIRE IL CODICE FISCALE

Conferma

Nel caso in cui l’invocazione del servizio InfoCamere non ritorna nessuna impresa associata, procedere con il caricamento manuale dell’anagrafica impresa mediante la seguente schermata



REGIONE BASILICATA

CENTRALE BANDI

ATTENZIONE!!! DALL'INTERROGAZIONE INFOCAMERE NON RISULTA ESSERE IL RAPPRESENTANTE LEGALE DELL'AZIENDA CON CODICE FISCALE SE E SICURO/A DI ESSERE IL/LA RAPPRESENTANTE LEGALE PUÒ CONTINUARE INSERENDO I DATI DELL'AZIENDA CONSAPEVOLE DELLE SANZIONI PENALI PREVISTE PER IL CASO DI DICHIARAZIONI MENDACI, COSÌ COME STABILITO DALL'ART. 76, D.P.R. 445/2000

ANAGRAFICA IMPRESA

Codice Fiscale:  Partita IVA:

Ragione sociale:

Città:  Indirizzo:

Telefono:  PEC:

Conferma anagrafica

Cliccare su “Conferma anagrafica” e attendere la visualizzazione della pagina personale.

Terminata la fase di autenticazione, viene visualizzata la schermata della pagina personale. Cliccando su **“Visualizza Dettaglio Avviso Selezionato”** si accede al dettaglio dello stesso.



Alternativamente, cliccando su **“Gestione Bandi”** si accede all’elenco dei bandi :



Cliccando sulla lente della colonna dettaglio si accede al dettaglio del bando dove c’è anche il bottone **“PARTECIPA”**



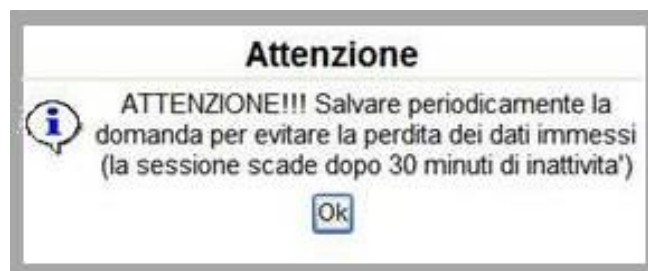
Visualizzato il dettaglio dell’avviso è presente il pulsante **“PARTECIPA”**



Cliccare sul bottone **“PARTECIPA”** in corrispondenza della linea di intervento di interesse per procede con la compilazione dell’istanza telematica.

## AVVERTIMENTI !!

L'Utente viene avvisato, dalla seguente schermata, di salvare periodicamente, ciò al fine di evitare la perdita dei dati inseriti con il conseguente reinserimento:



Cliccando sul pulsante "Ok" si procede alla compilazione dell'istanza. Nel caso in cui l'utente intenda sospendere la compilazione, è possibile completarla successivamente accedendo nuovamente al portale bandi e cliccando sulla voce di menu "Gestione Istanze"



## MENU' FUNZIONALE

Nella parte superiore del modulo dell'istanza telematica, evidenziate da sottolineatura, sono accessibili le voci del menù: **Salva, Stampa, Help, Invio Istanza, Protocolla Istanza Firmata, Annulla Istanza**.



- 1) **Salva** : questa voce serve a salvare in maniera temporanea l'istanza in compilazione. Per evitare di perdere i dati immessi in caso di caduta imprevista della sessione, si consiglia di salvare periodicamente l'istanza.
- 2) **Stampa** : questa voce serve per stampare l'istanza compilata.
- 3) **Help** : serve per scaricare questo manuale.
- 4) **Invio Istanza** : questa voce ha il seguente sottomenu:



- 5) **Genera Istanza**: questa voce serve per salvare in maniera definitiva l'istanza, qualora tutte le verifiche effettuate dal sistema siano risultate positive. All'atto del salvataggio **l'istanza risulterà non più modificabile**.  
Il sistema visualizzerà l'istanza in formato pdf (*vedi la nota seguente*), e tramite i comandi File->Stampa e File->Salva di Acrobat Reader si può sia stampare che salvare sul proprio personal computer l'istanza telematica da firmare digitalmente con firma in corso di validità.
- 6) **Visualizza Istanza da firmare digitalmente** : questa voce serve per visualizzare e salvare sul proprio personal computer l'istanza telematica da firmare digitalmente con una firma in corso di validità.
- 7) **Allega Istanza Firmata** : questa voce serve per allegare l'istanza firmata digitalmente con firma in corso di validità.
- 8) **Documento firmato** : questa voce serve per scaricare il documento firmato digitalmente.
- 9) **Protocolla Istanza Firmata** : questa voce serve per inviare al protocollo della Regione Basilicata l'istanza firmata digitalmente, con questa funzione si chiude la procedura di presentazione della domanda.
- 10) **Annulla istanza**: questa voce serve per annullare un'istanza precedentemente inoltrata.



**Attenzione!!!!** Ai fini della visualizzazione, della stampa e del salvataggio dell'istanza telematica è necessario aver installato sul proprio personal computer il software **Adobe Acrobat Reader®**

Prima di procedere alla compilazione dell'istanza occorre accertarsi di aver installato tale software. In caso contrario è possibile scaricarlo dal seguente indirizzo: <http://get.adobe.com/it/reader/> e installarlo sul computer.

## COMPILAZIONE DOMANDA

Alcuni campi dell'istanza saranno già pre-compilati dal sistema. I restanti campi devono essere compilati a cura dell'utente.

### **NOTA: COMPILAZIONE CAMPI NUMERICI**

**Non inserire mai il separatore delle migliaia. Come separatore dei decimali utilizzare la virgola.**

**Esempi:**

**Inserimento valore numerico CORRETTO: 9500,35**

**Inserimento valore numerico ERRATO: 9.500,35**

**Inserimento valore numerico ERRATO: 9.500.35**

### **NOTA: UPLOAD ALLEGATI**

## GENERA ISTANZA

Terminata la compilazione dell'istanza telematica si può procedere alla generazione della stessa cliccando sulla voce di menu **Invio istanza > Genera Istanza**



All'atto della generazione dell'istanza il sistema telematico effettua delle verifiche sulla compilazione ed in assenza della compilazione/selezione di una voce obbligatoria non permetterà la generazione dell'istanza evidenziando i campi da compilare o selezionare.

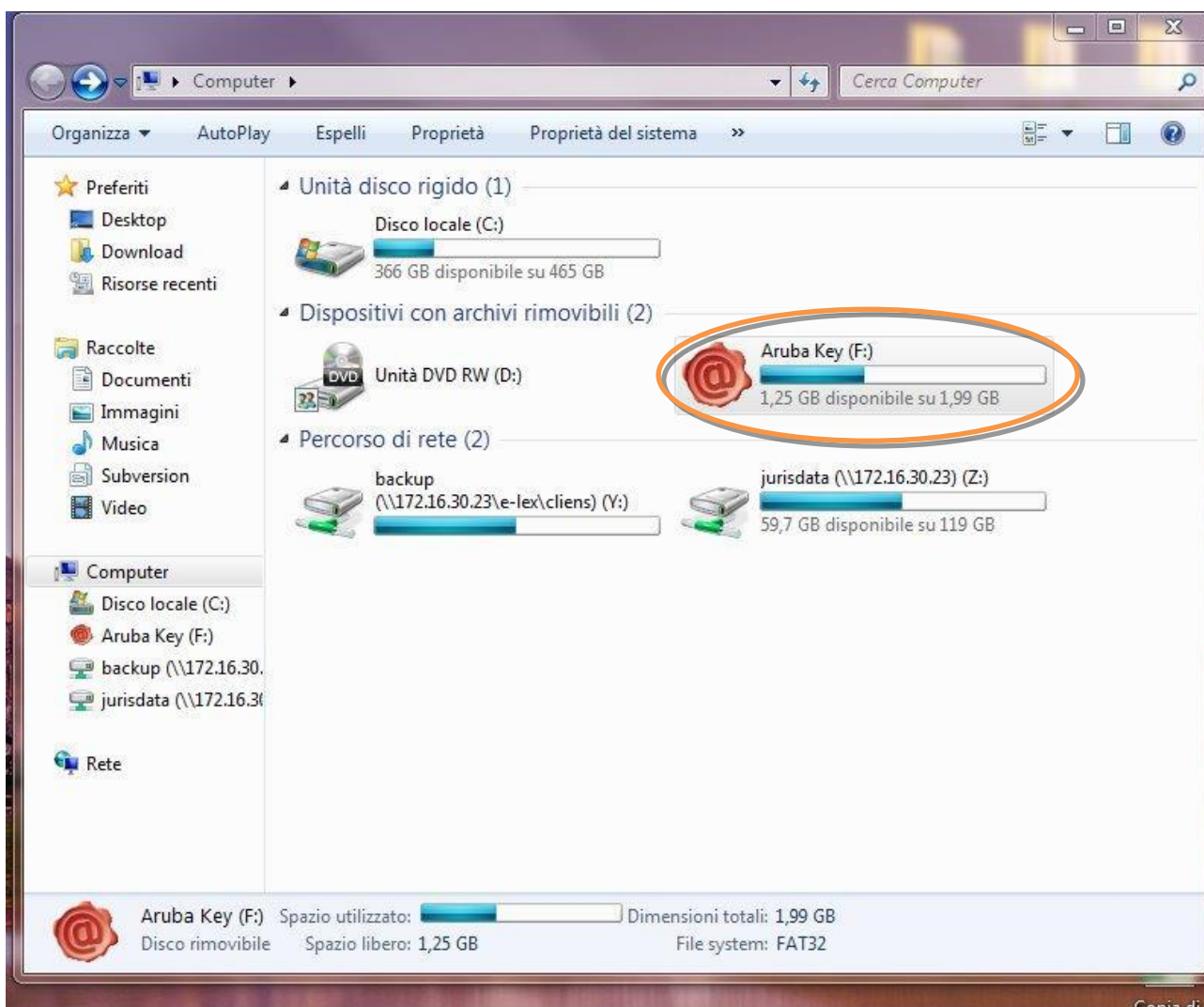
Effettuata la generazione dell'istanza, viene creato un file in formato "pdf" comprendente la domanda compilata da salvare sul proprio personal computer.



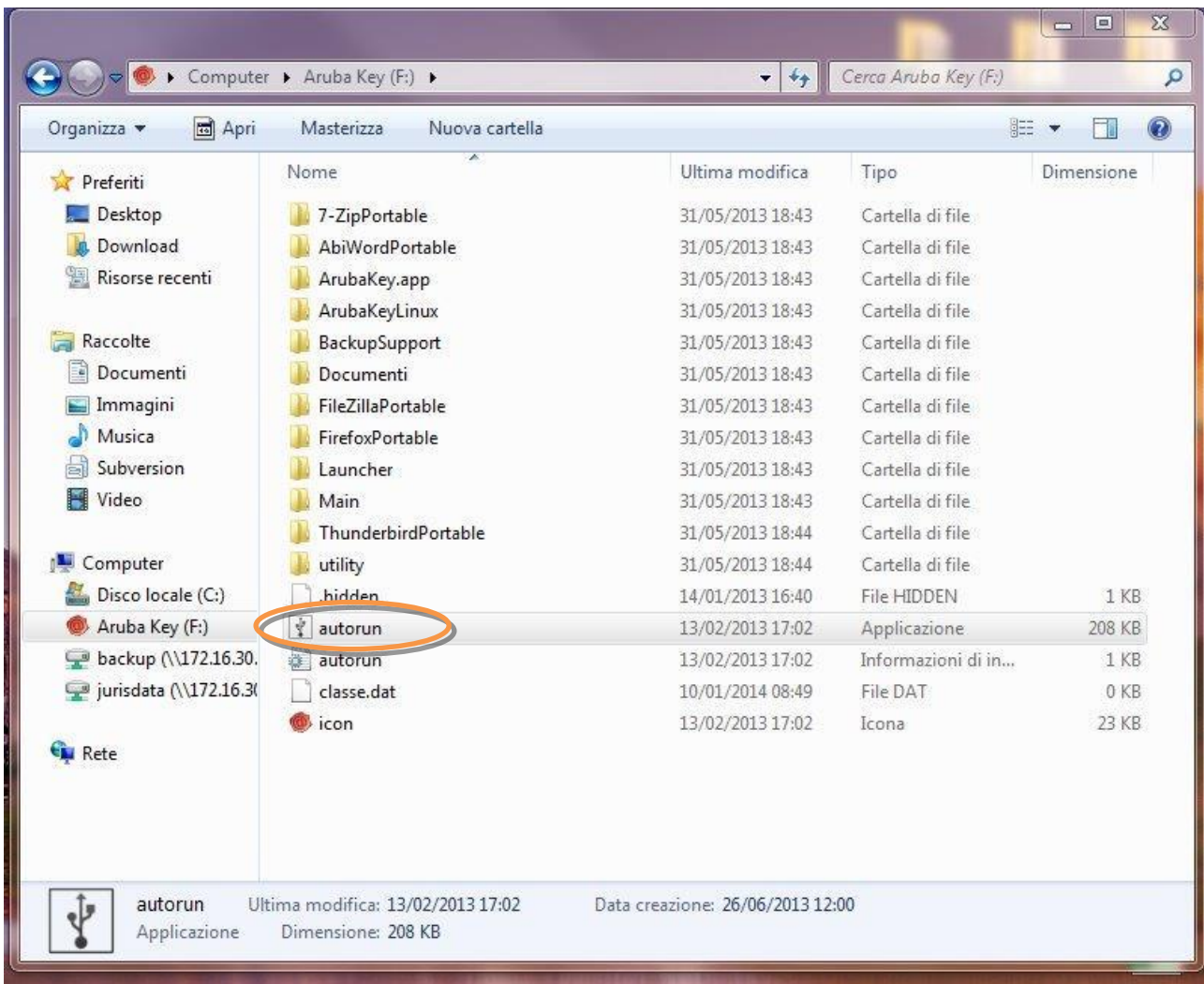
Dopo aver salvato il predetto file pdf (es. IST20000073.pdf) e/o utilizzato il link sopra indicato, è necessario firmare il documento, con firma digitale in corso di validità, al fine di poter completare la fase successiva.

## COME FIRMARE DIGITALMENTE L' ISTANZA (FILE PDF)

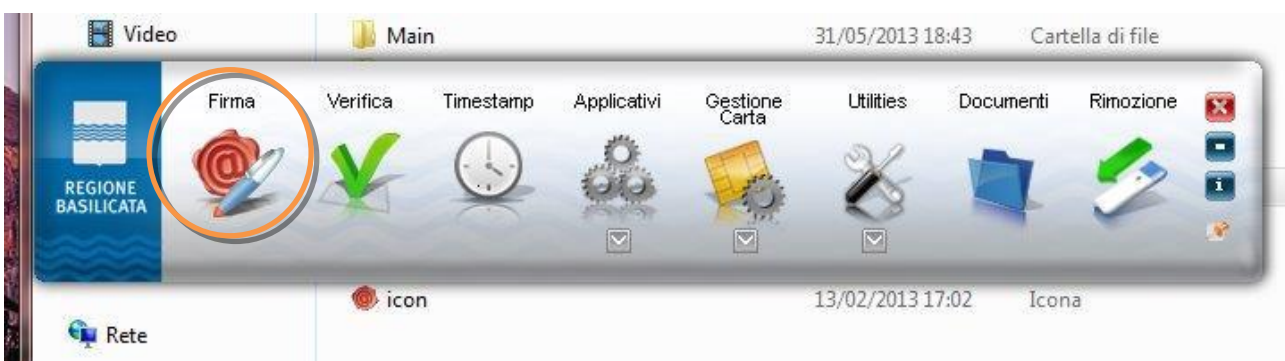
1. Inserire il token (Chiavetta usb) nella porta usb del computer



2. Cliccare (due volte) su “Aruba Key”.

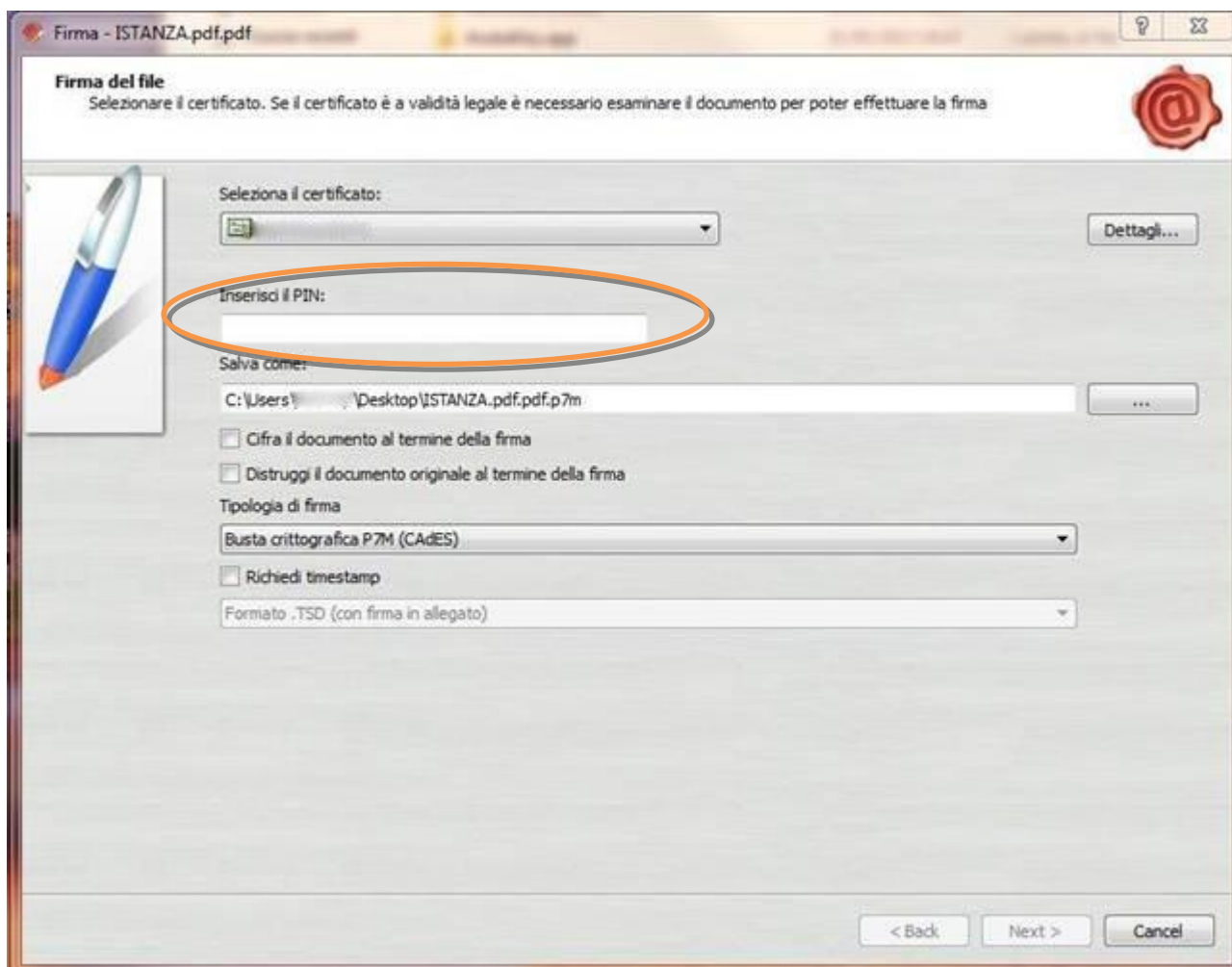


3. Cliccare (due volte) su “autorun”

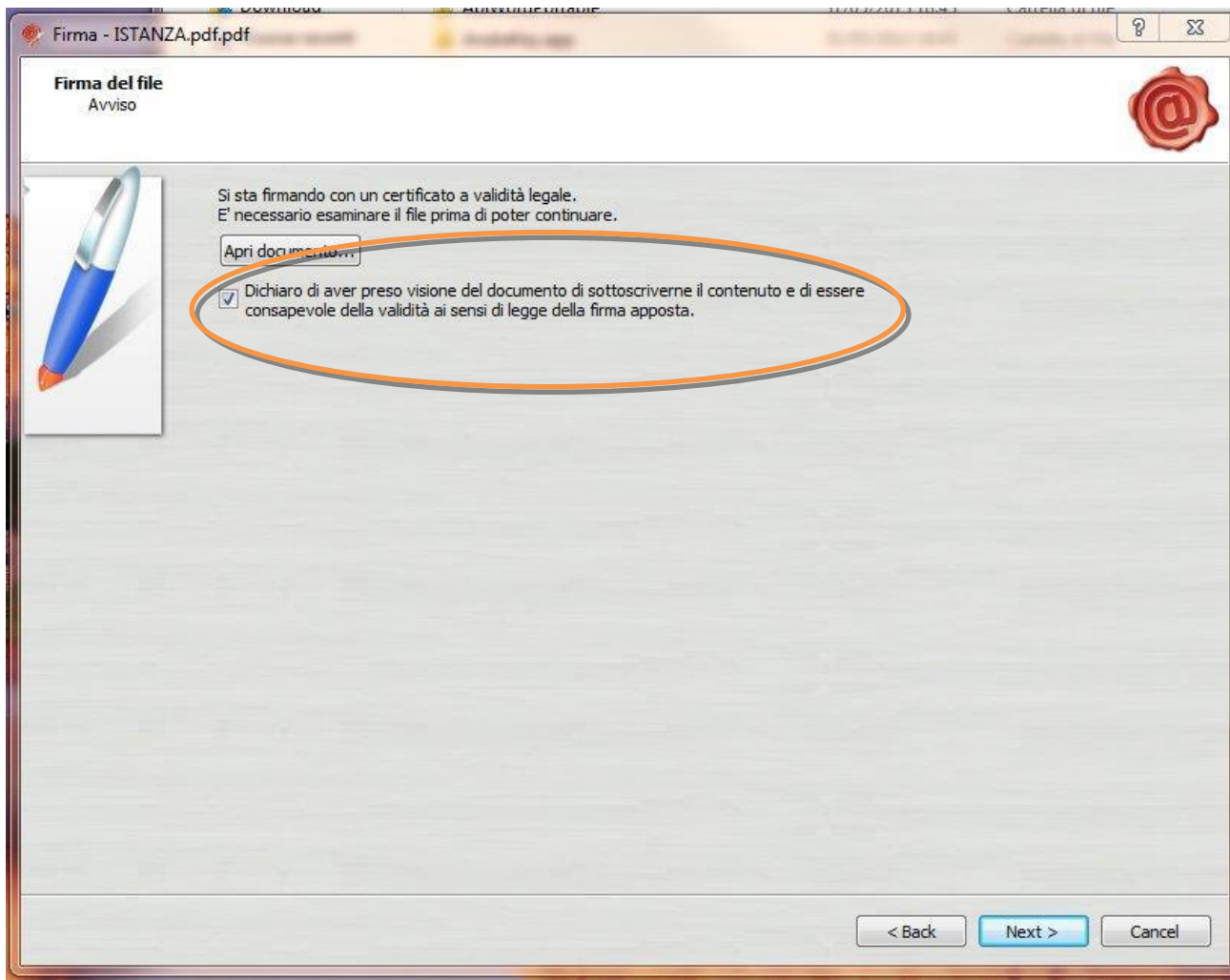




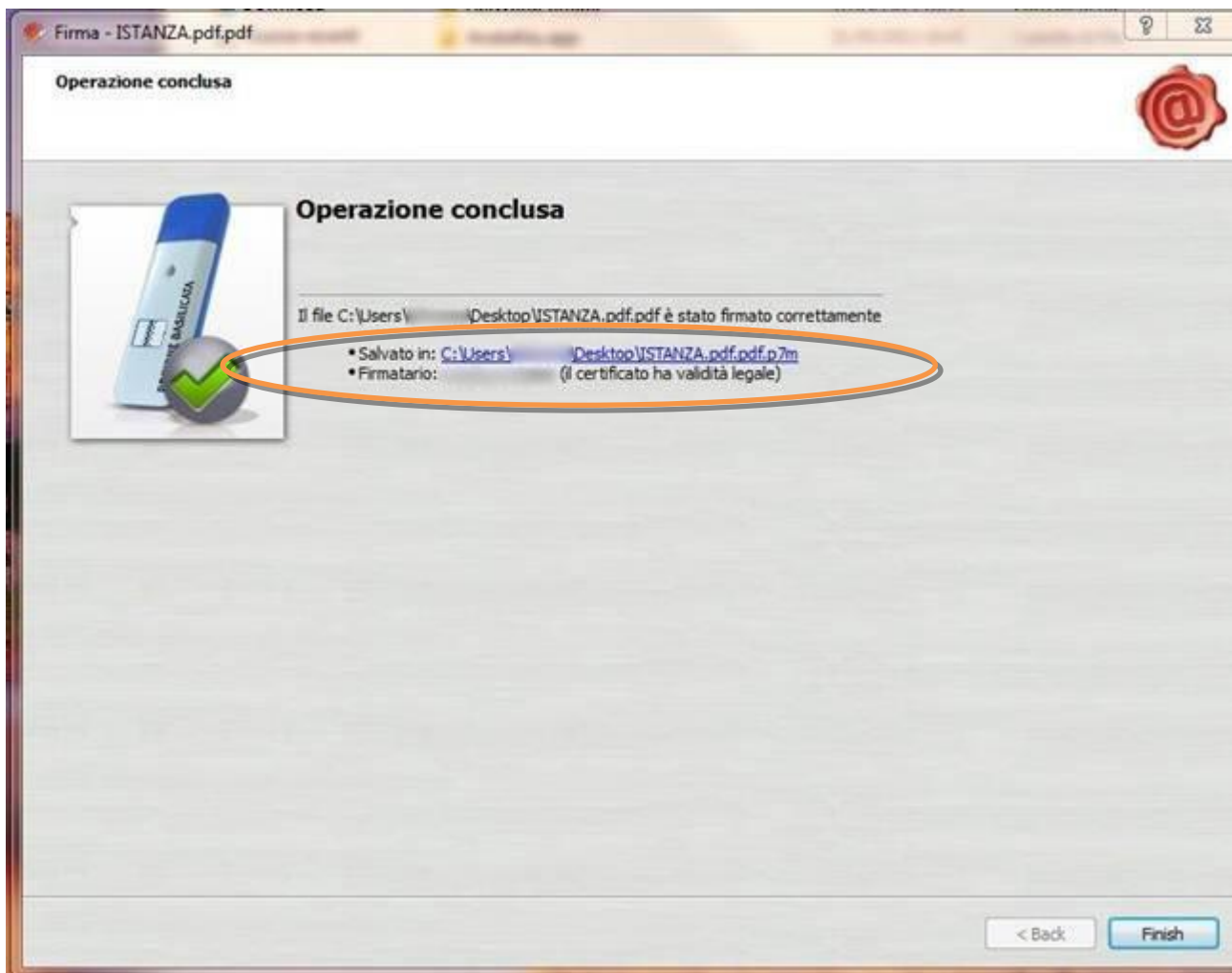
4. Cliccare su “Firma” e selezionare il file o trascinare il file su “Firma”.



5. Inserire il PIN e cliccare su "Next".



6. Selezionare “Dichiaro di aver preso visione .....” e cliccare su “Next”.



7. Cliccare su “Finish”. Il documento è firmato correttamente ed è stato salvato nella posizione indicata alla voce “Salvato in” sopra evidenziata.

## COME FIRMARE DIGITALMENTE L' ISTANZA (FILE PDF) UTILIZZANDO LA FIRMA DIGITALE REMOTA RILASCIATA DA REGIONE BASILICATA (Namirial)

Per coloro che sono in possesso della firma digitale remota rilasciata da Regione Basilicata (Namirial), è possibile consultare i manuali d'uso presenti al seguente link per firmare l'istanza (file pdf).

### [Manuali - Firma Remota Digitale](#)

Se utilizzando il link sopra indicato, non viene mostrata la pagina relativa ai manuali, copiare e incollare il testo di seguito riportato nella barra degli indirizzi del browser (Internet Explorer, Google Chrome):

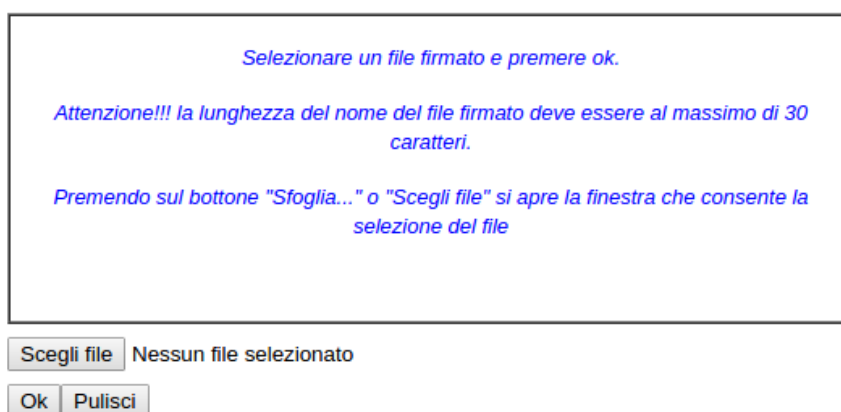
<https://www.regione.basilicata.it/giunta/site/giunta/departement.jsp?dep=100435&area=3063510>

Ultimata la procedura di firma del documento sul proprio computer, è necessario allegare il file pdf firmato all'istanza online.

Pertanto, ritornare alla procedura web su centrale bandi e cliccare su **“Allega Istanza Firmata”**



Compare la seguente schermata:



Cliccare su “Scegli file”, selezionare il file firmato digitalmente con **firma digitale in corso di validità** e alla fine cliccare su “OK”.

Se il processo è stato eseguito correttamente comparirà la seguente videata che informa l'utente del corretto caricamento dell'istanza firmata.



Cliccare su "OK".

**ATTENZIONE!!! SE NEI MESSAGGI VISUALIZZATI NON COMPARE IL BOTTONE "OK" LA MOTIVAZIONE È CHE NON SI È PROCEDUTO, PREVENTIVAMENTE, A DISABILITARE IL BLOCCO DEI POP-UP.**

**SI RIBADISCE CHE È NECESSARIO DISABILITARE PREVENTIVAMENTE IL BLOCCO DEI POP-UP DEL PROPRIO BROWSER INTERNET (L'ATTIVAZIONE DEL BLOCCO DEI POP-UP, COMPORTERÀ L'IMPOSSIBILITÀ DA PARTE DEL SISTEMA DI VISUALIZZARE LE FINESTRE PER L'INSERIMENTO DEI VALORI RICHIESTI E/O PER LA VISUALIZZAZIONE DI MESSAGGI DI ERRORE).**

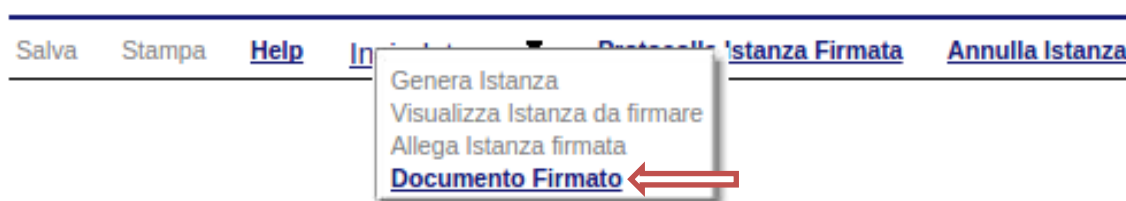
#### **NOTA: UPLOAD ISTANZA FIRMATA**

Se per un qualsiasi motivo, ad esempio è scaduta la sessione e/o si è chiuso "accidentalmente" la finestra del browser, non è più visibile la schermata dell'istanza, per allegare l'istanza firmata, bisogna procedere nel seguente modo:

1. Collegarsi al sito di Regione Basilicata
2. Cliccare su "Avvisi e Bandi" sulla sinistra
3. Cliccare su "Accedi alle tue istanze" sulla sinistra
4. Autenticarsi mediante l'inserimento delle proprie credenziali
5. Selezionare il profilo
6. Cliccare su "Gestione Istanze"
7. Selezionare l'istanza cliccando sul testo riportato nella colonna "Tipo intervento" e attendere l'apertura della stessa
8. Cliccare sulla voce di menu posta in alto "Invia istanza" > "Allega istanza firmata"

**Per allegare il documento firmato, ad un'istanza precedentemente generata, non bisogna mai eseguire un nuovo "PARTECIPA", ma procedere seguendo i punti precedentemente riportati.**

Effettuato il caricamento del file firmato, è possibile visionare e/o salvare il file sul proprio personal computer cliccando sulla voce di menu **Documento firmato.**



Dopo aver caricato il file firmato digitalmente, è necessario eseguire l'ultima fase al fine di confermare ed inoltrare la candidatura cliccando sulla voce di menu [Protocollo Istanza Firmata](#).

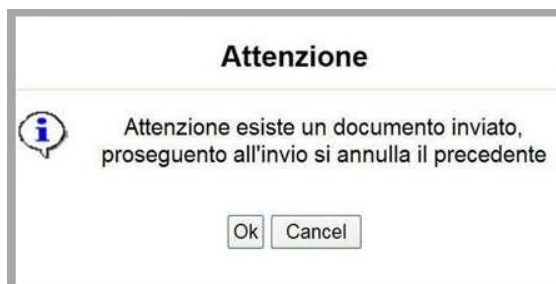


Eseguita l'ultima fase, il sistema invierà al protocollo della Regione Basilicata l'istanza del candidato e otterrà il relativo numero. L'istanza protocollata è consultabile cliccando su "Gestione istanze", ed è possibile visualizzare i dati di protocollo nelle colonne "Protocollo Generale" e "Data Protocollo Generale".

**NOTA:** l'assegnazione del numero di protocollo potrebbe non essere istantanea.

## ANNULLAMENTO ISTANZA

**Attenzione!!!** Una volta inoltrata la domanda non è più modificabile. In caso di errore nella compilazione dell'istanza è possibile sostituirla con una nuova. All'atto dell'inoltro della nuova istanza la precedente verrà automaticamente annullata.



**ATTENZIONE!!!** Se non viene visualizzato il bottone "OK" la motivazione è che non si è proceduto, preventivamente, a disabilitare il blocco dei popup.

Tipo Intervento	Protocollo	Data Invio	Stato
...	...	...	Inviato
...	...	...	Annullato



Dopo aver inoltrato l'istanza, è possibile annullarla cliccando sulla voce di menu **Annulla istanza**



Viene mostrata la seguente videata all'interno della quale bisognerà specificare il numero di pratica (IST20000073) e cliccare sul bottone "Annulla istanza" per confermare l'annullamento della stessa.

**ATTENZIONE!** il numero di pratica, va inserito per intero (Es. IST20000073)

**ATTENZIONE!!!** PROSEGUENDO L'ISTANZA SARA' DEFINITIVAMENTE ANNULLATA.

**L'ANNULLAMENTO E' IRREVERSIBILE!!!**

PER PROSEGUIRE INSERIRE NUMERO DI PRATICA (IST..)

E CLICCARE SU "Annulla Istanza"

