



REGIONE BASILICATA

FASI DA ESEGUIRE ON-LINE

- a) Compilazione della “candidatura telematica” secondo il modello illustrato nel formulario.

Per qualsiasi informazione in merito al presente Avviso Pubblico le persone interessate potranno rivolgersi alla Dott. **CIPOLLARO Salvatore** al seguente recapito 0971 669029.


Per le problematiche di natura tecnica il servizio di assistenza è attivo dal lunedì al venerdì (dalle ore 08:00 alle ore 14:00 e dalle ore 15:00 alle ore 18:00):
centralebandi@assistenza.regione.basilicata.it

Per ulteriori informazioni Numero verde: 800.29.20.20 oppure inviare una e-mail a:
centroservizi@regione.basilicata.it

Compilazione della “candidatura telematica”

ATTENZIONE!!! Per poter interagire correttamente con i contenuti del Portale, è necessario disabilitare preventivamente il blocco dei pop-up del proprio browser internet (l'attivazione del blocco dei pop-up, comporterà la impossibilità da parte del sistema di visualizzare le finestre per l'inserimento dei valori richiesti e/o per la visualizzazione di messaggi di errore).

Ad esempio in Internet Explorer 11:

1. Avvia Internet Explorer sulla barra delle applicazioni o sul desktop
2. Fai clic sul pulsante Strumenti  e clicca su Opzioni Internet
3. Nella scheda Privacy nella sezione Blocco popup deseleziona, se attiva, la casella di controllo Attiva Blocco popup e quindi tocca o fai clic su OK.

Per accedere a Centrale Bandi ed individuare il bando a cui si intende partecipare, bisogna collegarsi al seguente indirizzo web <http://www.regione.basilicata.it> e cliccare sulla voce di menu a sinistra “Avvisi e Bandi”.



The screenshot shows the official website of the Regione Basilicata. The header includes the logo and name 'REGIONE BASILICATA', along with navigation links for 'Il Presidente della Regione', 'Giunta', and 'Consiglio'. Below this is a secondary navigation bar with 'iBasilicata', 'CHI È', 'URP', 'SERVIZI ONLINE', 'PUBBLICITÀ LEGALE', 'PEC', 'WEBMAIL', and 'INTRANET'. A search bar is located on the right. The main content area is divided into three columns: 'REGIONE' (with a list of departments), 'NEWS' (with a list of recent news items), and 'PRIMO PIANO' (with featured content). A red arrow points to the 'Avvisi e bandi' link in the 'REGIONE' sidebar menu. A red banner in the top right corner reads 'PAR CONDICIO'.

Si accede così nel Portale di Centrale Bandi dove è possibile ricercare l'avviso di interesse

Trovati 21 risultati

IN SCADENZA			SCADUTI	ALTRI	TUTTI
Tipo Bando	Titolo	Giorni alla Scadenza			
Avviso pubblico	Avviso Pubblico Per L'acquisizione Di Manifestazione Di Interesse Per La Nomina Di Componenti Delle Commissioni Esaminatrici ... Del 14 Marzo 2022	1			
Avviso pubblico	Avviso Pubblico Buoni Servizio Per L'accesso Ai Servizi Socioeducativi Della Prima Infanzia Anno Educativo 2021-2022	8			
Avviso pubblico	Istanza Festival E Rassegna Sostegno Finanziario Nell'ambito Del Programma Sensi Contemporanei Cinema 2022	13			
Lavori	Procedura Telematica Aperta Per L'affidamento Dei "Lavori Per Il Miglioramento Dell'efficienza Funzionale Della Rete Di Distribuzione Irrigua Finalizzata Al Risparmio Idrico"	15			
Servizi	Accordo Quadro Servizio Di Manutenzione Di Pronto Intervento, Migliorie Programmate Ed Urgenti Su Reti Idriche E Fognarie	15			
Avviso pubblico	Concessione Di Voucher Individuali Per L'accesso All'offerta Formativa Del Catalogo Unico Regionale (Cur)	15			
Avviso pubblico	Avviso Pubblico Progetti Di Residenze Per Artisti Nei Territori	15			
Avviso pubblico	Avviso Pubblico Misura Di Sostegno Per Esercenti Cinematografici Lucani Anno 2022	15			
Inviti e manifestazioni di interesse	Consiglio Regionale Della Basilicata - Avviso Pubblico Di Indagine Di Mercato - Fornitura Di Carta Per Fotocopiatrici E Stampanti	19			
Avviso pubblico	Avviso Pubblico Di Un Piano Di Reindustrializzazione Per La Salvaguardia Dei Livelli Occupazionali Del Sito Ex Auchan ATTENZIONE!!! PROROGA TERMINI!!!	30			
Avviso pubblico	Avviso Pubblico Contributi Per La Mobilita' Elettrica In Favore Delle Mpmi Operanti Nel Settore Turistico Della Basilicata	34			
Avviso pubblico	Rendicontazione Programmazione Fondo 0 6 Anni Esercizio Finanziario 2019	142			
Avviso pubblico	Disciplina Per Il Rilascio Della Certificazione Dell'Esperienza Professionale Svolta Nella Rete Regionale Delle	158			

Cliccando sul bando specifico vengono visualizzate le informazioni di dettaglio.

IN DETTAGLIO

LINEE INTERVENTO

QUESITI

🖨️ stampa

✔️ Partecipa



Avviso Pubblico Contributi per la mobilità elettrica in favore delle MPMI operanti nel settore turistico della Basilicata

GIORNI ALLA SCADENZA: 34

📅 Inizio presentazione istanze: 15/08/2022 08:00:00

📅 Scadenza presentazione istanze: 14/09/2022 18:00:00

👤 Destinatari: CITTADINI E IMPRESE

⚙️ Numero istanze protocollate: 0

🏢 Dipartimento: DIREZIONE GENERALE DELL'AMBIENTE DEL TERRITORIO E DELL'ENERGIA

💰 Importo totale €: 1.114.918,49

🏢 Ufficio: UFFICIO ENERGIA

📄 Atto: D.G.R. N. 1017 del 14.12.2021 e D.G.R. N. 451 del: 13 luglio 2022

📄 BUR: 35 del 16 luglio 2022

📄 Note: -

AVVISO

Si comunica che dal 19.04.2017 le modalità di accesso sono le seguenti:

SPID (Sistema Pubblico d'Identità Digitale): utilizzare le credenziali SPID (di livello uguale o superiore al 2) per l'accesso. Per maggiori dettagli sul funzionamento e sul come richiedere le credenziali SPID consultare il seguente link: <http://www.spid.gov.it/>

Regione Basilicata:

Accedere mediante:

Carta Nazionale dei Servizi;

DOCUMENTAZIONE ALLEGATA: 16 ELEMENTI

📄 D.G.R. N. 1017 del 14.12.2021

📄 D.G.R. N. 451 del 13.07.2022

📄 Avviso Pubblico

📄 Allegato A - Definizioni

📄 Allegato B1 - Modello domanda MPMI

📄 Allegato B2 - Modello domanda persona fisica

📄 Allegato C - Dichiarazione altre agevolazioni

📄 Allegato C - Dichiarazione altre agevolazioni - doc

📄 Allegato D1 - Dichiarazione Dimensione impresa autonoma

📄 Allegato D1 - Dichiarazione Dimensione impresa autonoma - doc

📄 Allegato E - Dichiarazione avvenuta consegna e quietanza

📄 Allegato E - Dichiarazione avvenuta consegna e quietanza - doc

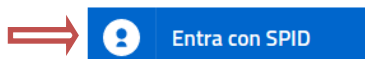
📄 Allegato F1 Richiesta erogazione contributo MPMI - doc


allegato dgr 538.pdf - Adobe Acrobat Reader DC (64-bit)

Per partecipare all'avviso è necessario cliccare sul tasto "PARTECIPA" e selezionare la modalità di autenticazione.

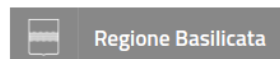
Autenticazione mediante SPID

Cliccare su "Entra con SPID" e selezionare il provider relativo al proprio account SPID.



 **Entra con SPID**

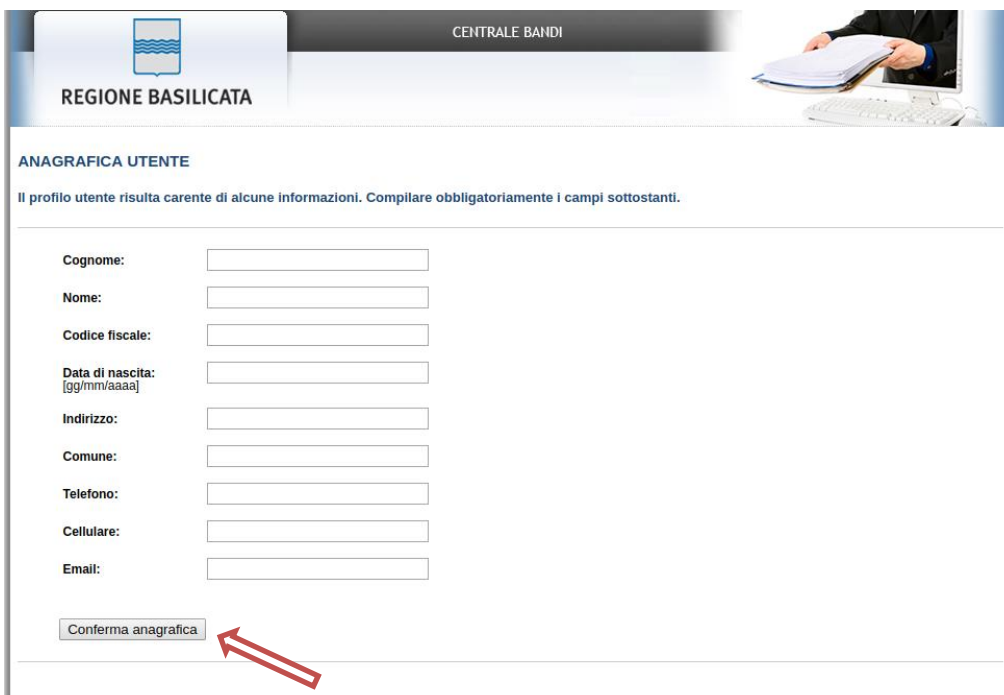
Accedi al servizio con autenticazione SPID.
Potrai selezionare il provider da te scelto in fase di registrazione per accedere ai servizi. Ricorda che con SPID potrai accedere a tutti i servizi della PA nazionale.



Accedi al servizio con autenticazione Regione Basilicata.

Eseguita la fase di autenticazione, solo nel caso in cui le informazioni del profilo utente risultano essere carenti, verrà mostrata la seguente schermata. Tale schermata è dinamica, pertanto saranno visualizzati solo i campi relativi alle informazioni mancanti. Avvalorare obbligatoriamente tutti i campi presenti e cliccare su “Conferma Anagrafica” per proseguire.

NOTA: i dati da inserire devono essere quelli relativi all’utente che effettua l’accesso alla piattaforma.



CENTRALE BANDI

REGIONE BASILICATA

ANAGRAFICA UTENTE

Il profilo utente risulta carente di alcune informazioni. Compilare obbligatoriamente i campi sottostanti.

Cognome:

Nome:

Codice fiscale:

Data di nascita:
[gg/mm/aaaa]

Indirizzo:

Comune:

Telefono:

Cellulare:

Email:

Autenticazione mediante credenziali rilasciate da Regione Basilicata

Cliccare su “Regione Basilicata”



Regione Basilicata

spid
Sistema Pubblico di Identità Digitale

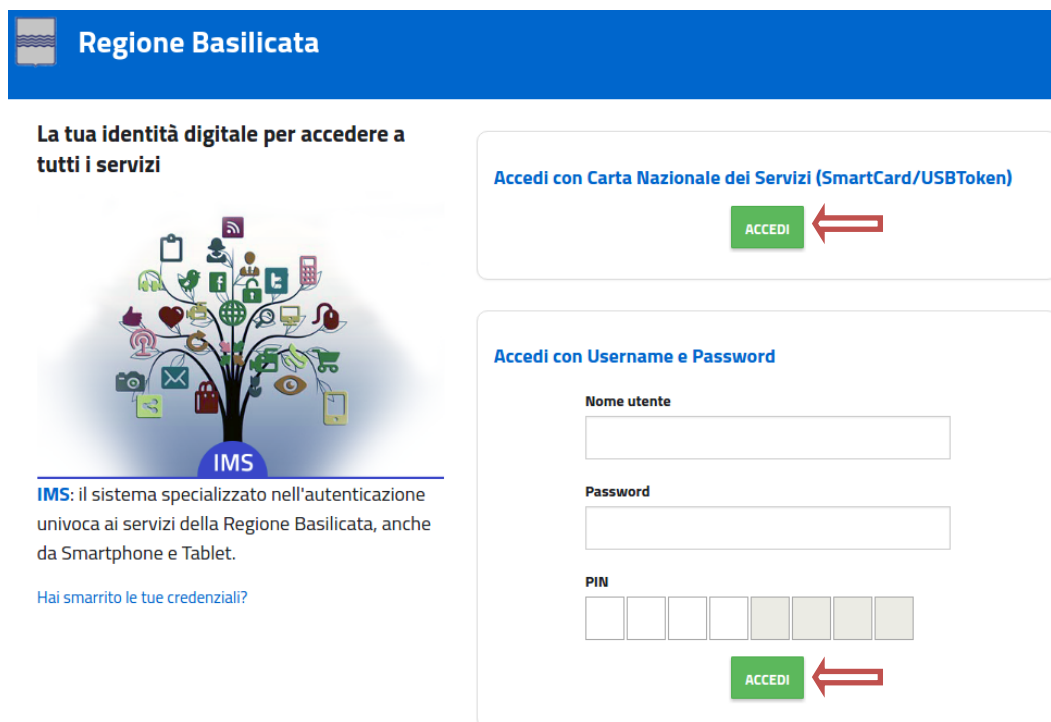
Entra con SPID

Accedi al servizio con autenticazione SPID. Potrai selezionare il provider da te scelto in fase di registrazione per accedere ai servizi. Ricorda che con SPID potrai accedere a tutti i servizi della PA nazionale.

Regione Basilicata

Accedi al servizio con autenticazione Regione Basilicata.

Mediante la seguente schermata, sarà possibile accedere con la Carta Nazionale dei Servizi (SmartCard/USBToken) cliccando sul bottone “Accedi” posto in alto. Alternativamente è possibile accedere mediante Username, Password e PIN (tale modalità è utilizzabile solo se si è già in possesso delle credenziali rilasciate da Regione Basilicata in quanto dal 19 Aprile 2017 non è più possibile effettuare nessuna registrazione).



Regione Basilicata

La tua identità digitale per accedere a tutti i servizi

IMS

IMS: il sistema specializzato nell'autenticazione univoca ai servizi della Regione Basilicata, anche da Smartphone e Tablet.

Hai smarrito le tue credenziali?

Accedi con Carta Nazionale dei Servizi (SmartCard/USBToken)

ACCEDI

Accedi con Username e Password

Nome utente

Password

PIN

ACCEDI

Eseguita la fase di autenticazione, solo nel caso in cui le informazioni del profilo utente risultano essere carenti, verrà mostrata la seguente schermata. Tale schermata è dinamica, pertanto saranno visualizzati solo i campi relativi alle informazioni mancanti. Avvalorare obbligatoriamente tutti i campi presenti e cliccare su “Conferma Anagrafica” per proseguire.

NOTA: i dati da inserire devono essere quelli relativi all’utente che effettua l’accesso alla piattaforma.

REGIONE BASILICATA

CENTRALE BANDI

ANAGRAFICA UTENTE

Il profilo utente risulta carente di alcune informazioni. Compilare obbligatoriamente i campi sottostanti.

Cognome:

Nome:

Codice fiscale:

Data di nascita:
[gg/mm/aaaa]

Indirizzo:

Comune:

Telefono:

Cellulare:

Email:

Accesso Cittadino

REGIONE BASILICATA

CENTRALE BANDI

SCELTA DEL PROFILO CHE SI VUOLE UTILIZZARE

- Cittadino
- Impresa
- Dipendente Regionale
- Ente

Terminata la fase di autenticazione, viene visualizzata la schermata della pagina personale e cliccare su **“Visualizza Dettaglio Avviso Selezionato”**

Alternativamente, cliccando su **“Gestione bandi”** si accede all’elenco dei bandi :



Cliccando sulla lente della colonna dettaglio, si accede al dettaglio del bando.

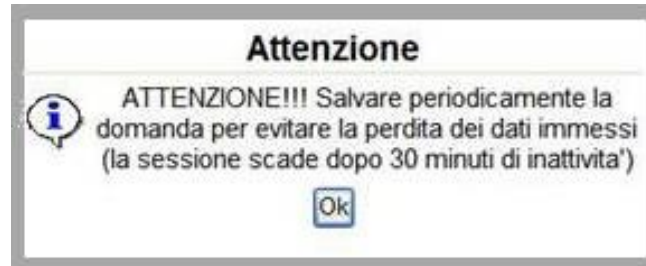
Visualizzato il dettaglio dell’avviso è presente il pulsante **“PARTECIPA”** .

Gruppo	Intervento	Risorse assegnate	Partecipa (e inserisci PIN se richiesto)
Linea 1	Mobilità elettrica MPMI		<input type="button" value="PARTECIPA"/>
Linea 2	Mobilità elettrica persona fisica		<input type="button" value="PARTECIPA"/>

Cliccando sul bottone **“PARTECIPA”** in corrispondenza della linea d’intervento di interesse, si procede alla compilazione dell’istanza telematica.

AVVERTIMENTI !!

L'Utente viene avvisato, dalla seguente schermata, di salvare periodicamente, ciò al fine di evitare la perdita dei dati inseriti con il conseguente reinserimento:



Cliccando sul pulsante "Ok" si procede alla compilazione dell'istanza. Nel caso in cui l'utente intenda sospendere la compilazione, è possibile completarla successivamente accedendo nuovamente al portale bandi e cliccando sulla voce di menu "Gestione istanze"



MENU' FUNZIONALE

Nella parte superiore del modulo dell'istanza telematica, evidenziate da sottolineatura, sono accessibili le voci del menù: **Salva, Stampa, Help, Invio Istanza, Protocolla Istanza Firmata, Annulla Istanza**.



- 1) **Salva** : questa voce serve a salvare in maniera temporanea l'istanza in compilazione. Per evitare di perdere i dati immessi in caso di caduta imprevista della sessione, si consiglia di salvare periodicamente l'istanza.
- 2) **Stampa** : questa voce serve per stampare l'istanza compilata.
- 3) **Help** : serve per scaricare questo manuale.
- 4) **Invio Istanza** : questa voce ha il seguente sottomenu:



- 5) **Genera Istanza**: questa voce serve per salvare in maniera definitiva l'istanza, qualora tutte le verifiche effettuate dal sistema siano risultate positive. All'atto del salvataggio **l'istanza risulterà non più modificabile**.
Il sistema visualizzerà l'istanza in formato pdf (*vedi la nota seguente*), e tramite i comandi File->Stampa e File->Salva di Acrobat Reader si può sia stampare che salvare sul proprio personal computer l'istanza telematica da firmare digitalmente con firma in corso di validità.
- 6) **Visualizza Istanza da firmare digitalmente** : questa voce serve per visualizzare e salvare sul proprio personal computer l'istanza telematica da firmare digitalmente con una firma in corso di validità del rappresentante legale.
- 7) **Allega Istanza Firmata** : questa voce serve per allegare l'istanza firmata digitalmente con firma in corso di validità.
- 8) **Documento firmato** : questa voce serve per scaricare il documento firmato digitalmente.
- 9) **Protocolla Istanza Firmata** : questa voce serve per inviare al protocollo della Regione Basilicata l'istanza firmata digitalmente, con questa funzione si chiude la procedura di presentazione della domanda.
- 10) **Annulla istanza**: questa voce serve per annullare un'istanza precedentemente inoltrata.



Attenzione!!!! Ai fini della visualizzazione, della stampa e del salvataggio dell'istanza telematica è necessario aver installato sul proprio personal computer il software **Adobe Acrobat Reader®**

Prima di procedere alla compilazione dell'istanza occorre accertarsi di aver installato tale software. In caso contrario è possibile scaricarlo dal seguente indirizzo: <http://get.adobe.com/it/reader/> e installarlo sul computer.

COMPILAZIONE DOMANDA

Alcuni campi dell'istanza saranno già precompilati; i campi non compilati devono essere caricati a cura dell'utente.

Attenzione!!! La sua istanza risulta non ancora inoltrata
Attenzione!!! Per completare la procedura bisogna necessariamente eseguire le fasi indicate in seguito:

ATTENZIONE !!!!

Per completare la presentazione della candidatura bisogna necessariamente eseguire le seguenti fasi:

- 1) Compilare il modello
- 2) Cliccare su : "Invio Istanza" > "Genera Istanza"
- 3) Cliccare su : "Invio Istanza" > "Visualizza Istanza" salvare in locale il pdf dell'istanza e firmarlo digitalmente (Attenzione la firma deve essere in corso di validità)
- 4) Cliccare su : "Invio Istanza" > "Allega Istanza Firmata" e allegare il documento firmato in precedenza
- 5) Cliccare su : "Protocolla Istanza Firmata"

Allegato B2 – Modulo domanda on line Persona fisica

MODELLO DI DOMANDA ON LINE

AVVISO PUBBLICO "CONTRIBUTI PER LA MOBILITÀ ELETTRICA IN FAVORE DELLE MPMI OPERANTI NEL SETTORE TURISTICO DELLA BASILICATA"

D.G.R. n. 1017 del 14.12.2021 e D.G.R. N. 451 del 13.07.2022

Pratica N.
data

Spett.
SVILUPPO BASILICATA S.p.A.

Campi inseriti
nella scheda di
registrazione

Oggetto: "Contributi per la mobilità elettrica in favore delle MPMI operanti nel settore turistico della Basilicata" - D.G.R. n. 1017 del 14.12.2021 e n. 451 del 13.07.2022.

II/ La sottoscrittore/a

Cognome	<input type="text"/>			
Nome	<input type="text"/>			
Nato/a	POTENZA			
Il	11/08/1957	...		
Residente in	PIGNOLA	Provincia di	<input type="text"/>	
Via/Piazza	VIA DI PROVA	n.	<input type="text"/>	
		CAP	<input type="text"/>	
Telefono	Fisso	124565	Cellulare	124578
PEC	pippo@pec.it			
e_mail	email@email.com			
Codice Fiscale	00000000001			

Campi da
inserire
manualmente

NOTA UPLOAD DOCUMENTI

Relativamente all'upload degli allegati, per ogni singola voce è possibile caricare solo un allegato, pertanto nel caso in cui è stato già allegato un file e se ne allega uno successivamente, quest'ultimo sovrascrive il precedente.

In caso di allegati multipli, creare un unico file e allegarlo.

GENERA ISTANZA

Terminata la compilazione dell'istanza telematica si può procedere alla generazione della stessa cliccando sulla voce di menu **Invio istanza > Genera Istanza**



All'atto della generazione dell'istanza il sistema telematico effettua delle verifiche sulla compilazione ed in assenza della compilazione/selezione di una voce obbligatoria non permetterà la generazione dell'istanza evidenziando i campi da compilare o selezionare.

Esempio:

Genera Istanza
Visualizza Istanza da firmare
Allega Istanza firmata
Documento Firmato

Attenzione!!! Per

ate in seguito:

OK

ATTENZIONE !!!
Per completare la presentazione della candidatura bisogna necessariamente eseguire le seguenti fasi:
1) Compilare il modello
2) Cliccare su : "Invio Istanza" > "Genera Istanza"
3) Cliccare su : "Invio Istanza" > "Visualizza Istanza" salvare in locale il pdf dell'istanza e firmarlo digitalmente (Attenzione la firma deve essere in corso di validità)
4) Cliccare su : "Invio Istanza" > "Allega Istanza Firmata" e allegare il documento firmato in precedenza
5) Cliccare su : "Protocollo Istanza Firmata"

Allegato B2 – Modulo domanda on line Persona fisica

MODELLO DI DOMANDA ON LINE

AVVISO PUBBLICO "CONTRIBUTI PER LA MOBILITÀ ELETTRICA IN FAVORE DELLE MPMI OPERANTI NEL SETTORE TURISTICO DELLA BASILICATA"

D.G.R. n. 1017 del 14.12.2021 e D.G.R. N. 451 del 13.07.2022

Pratica N.
data

Spett.
SVILUPPO BASILICATA S.p.A.

Oggetto: Domanda per l'Avviso "Contributi per la mobilità elettrica in favore delle MPMI operanti nel settore turistico della Basilicata" - D.G.R. n. 1017 del 14.12.2021 e n. 451 del 13.07.2022.

Il/La sottoscritto/a:

Cognome	<input type="text"/>				
Nome	<input type="text"/>				
Nato/a	POTENZA				
Il	11/08/1957				
Residente in	PIGNOLA	Provincia di	<input type="text"/>		
Via/Piazza	VIA DI PROVA	n.	<input type="text"/>	CAP	<input type="text"/>
Telefono	Fisso	124565	Cellulare	124578	
PEC	pippo@pec.it				
e_mail	email@email.com				
Codice Fiscale	0000000001				

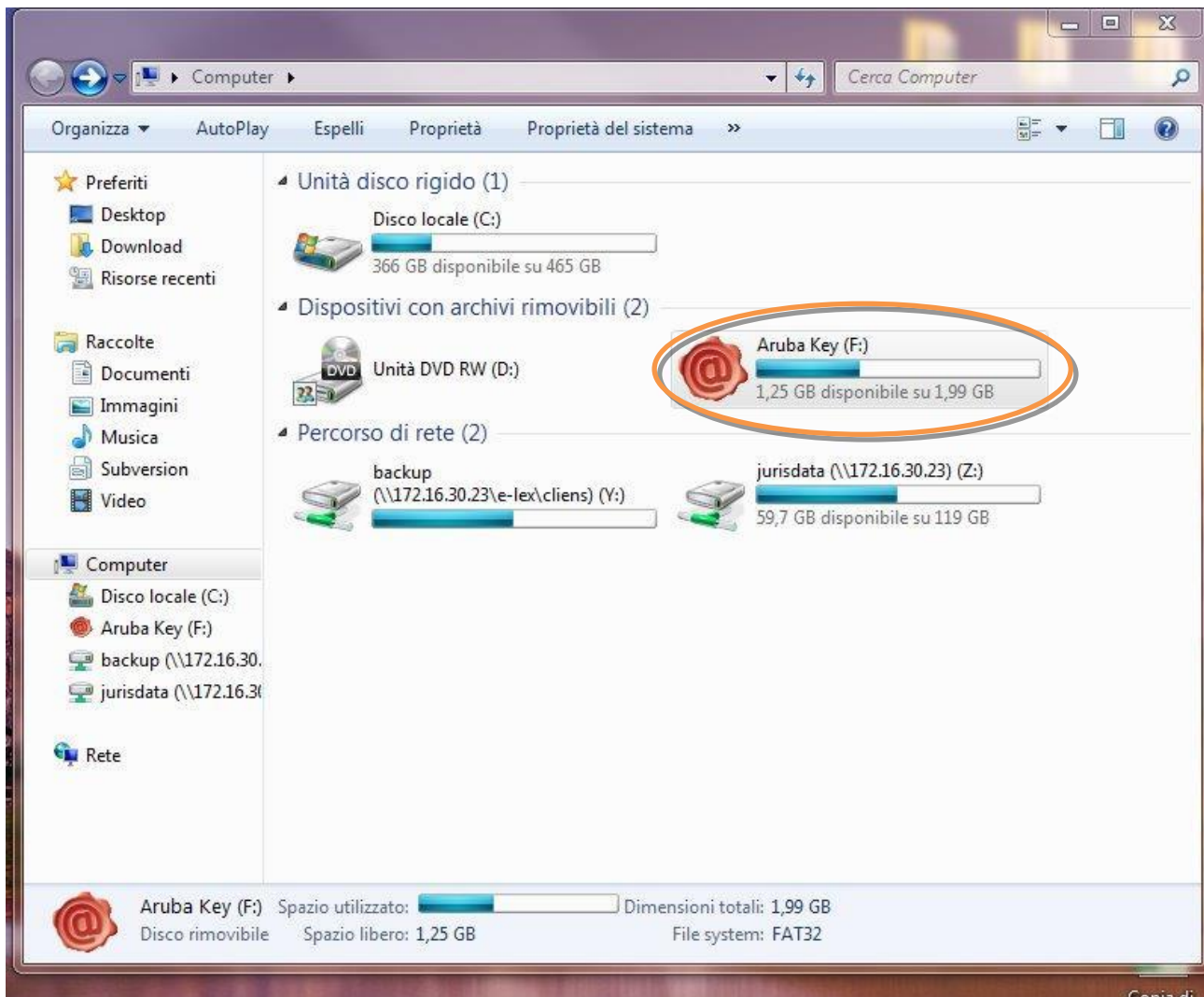
Effettuata la generazione dell'istanza, viene creato un file in formato "pdf" comprendente la domanda compilata da salvare sul proprio personal computer.



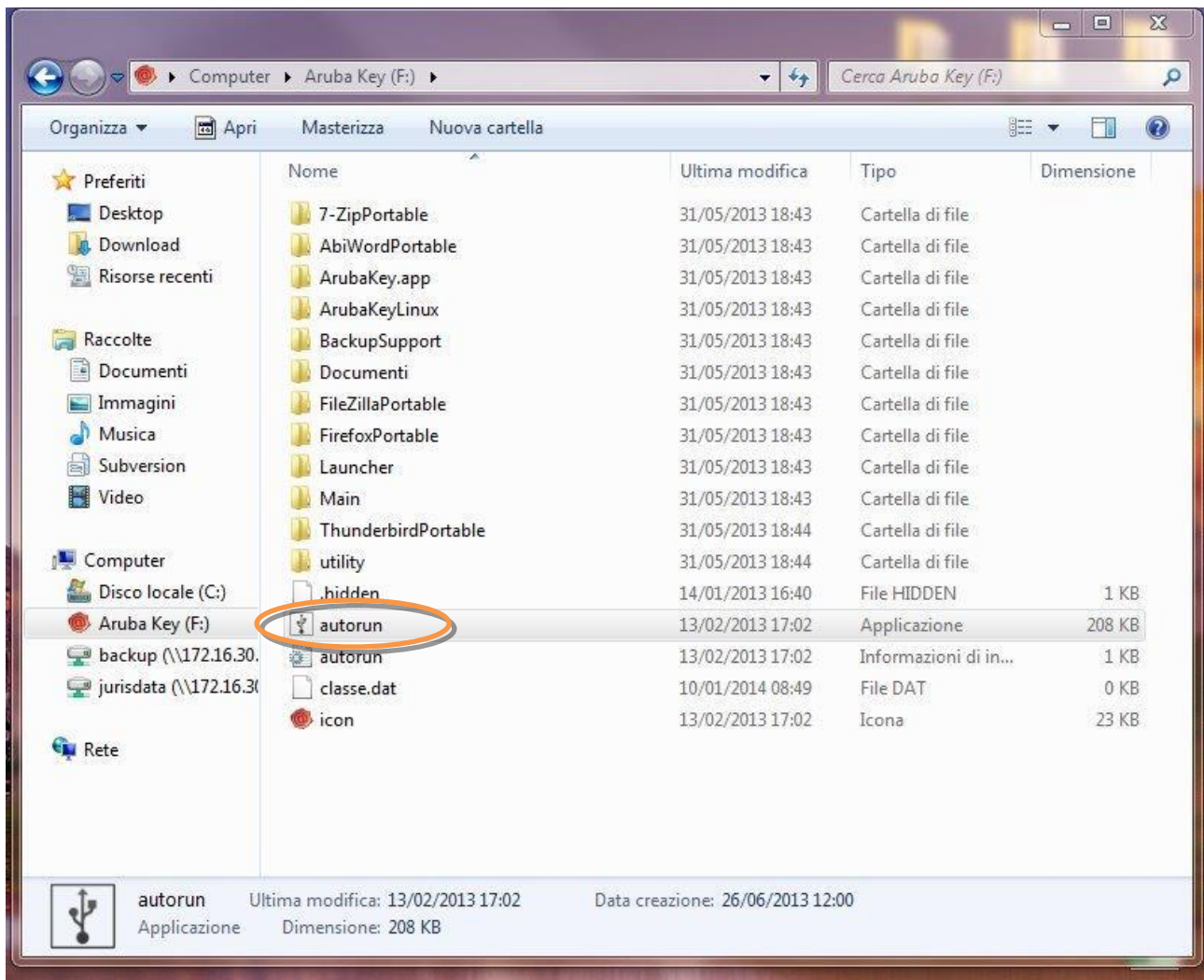
Dopo aver salvato il predetto file pdf (es. IST16000073.pdf) e/o utilizzato il link sopra indicato, è necessario firmare il documento, con firma digitale in corso di validità, al fine di poter completare la fase successiva.

COME FIRMARE DIGITALMENTE L' ISTANZA (FILE PDF)

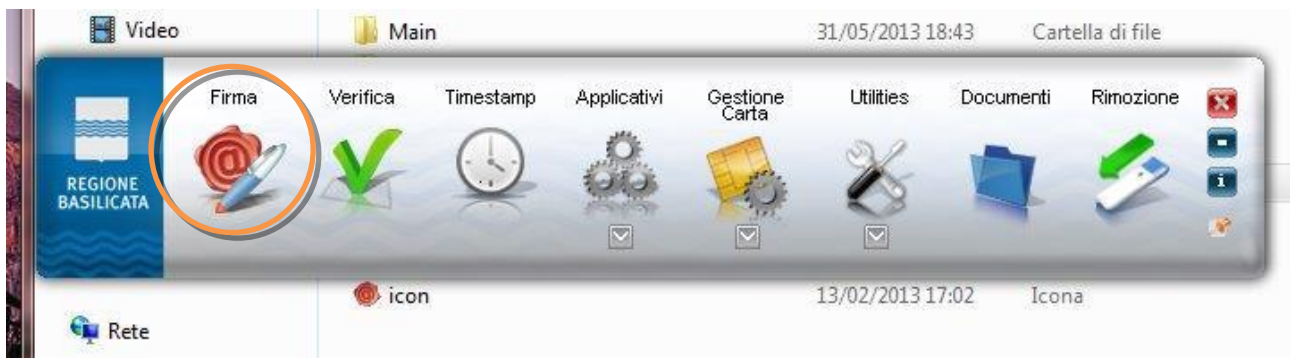
1. Inserire il token (Chiavetta usb) nella porta usb del computer



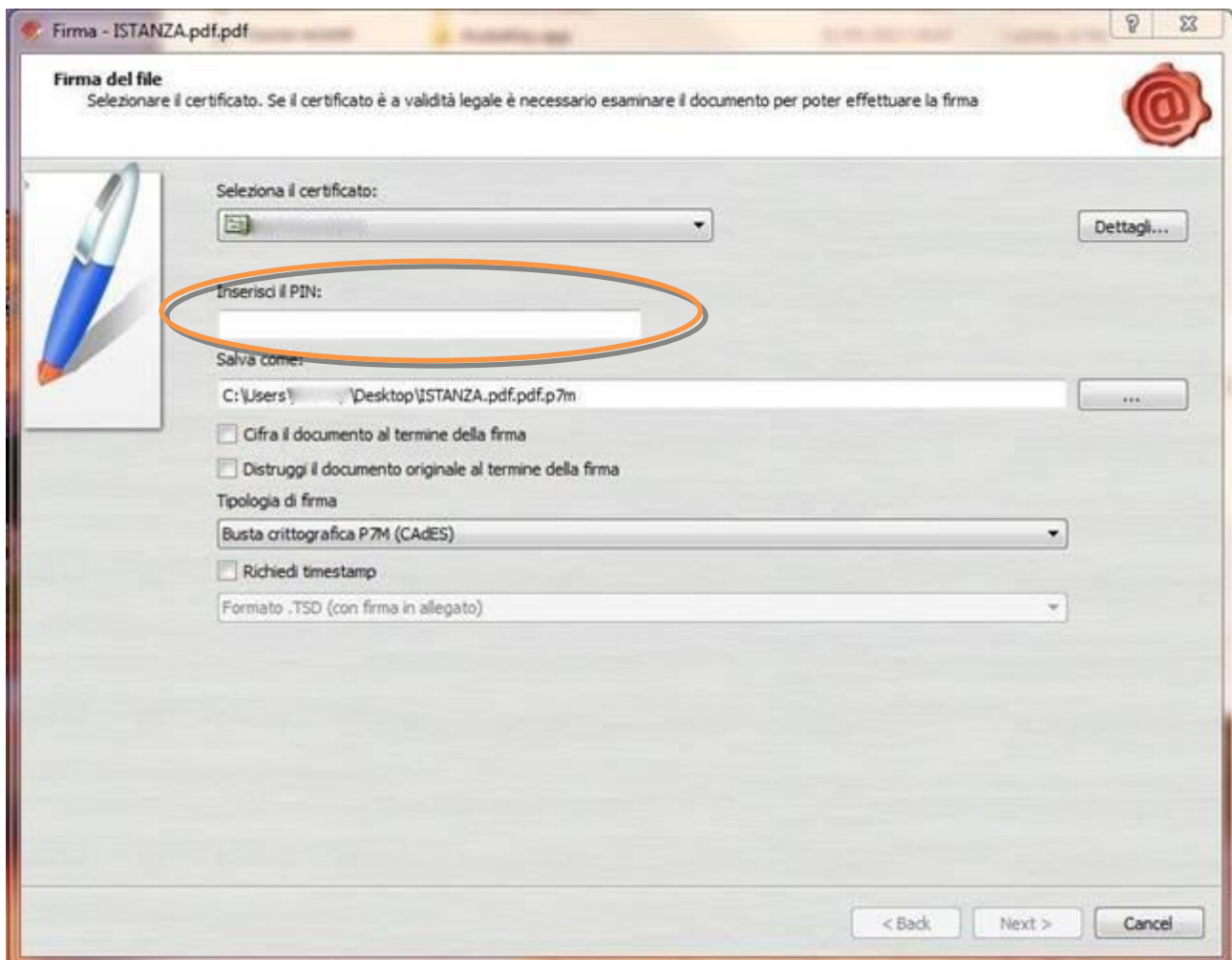
2. Cliccare (due volte) su "Aruba Key".



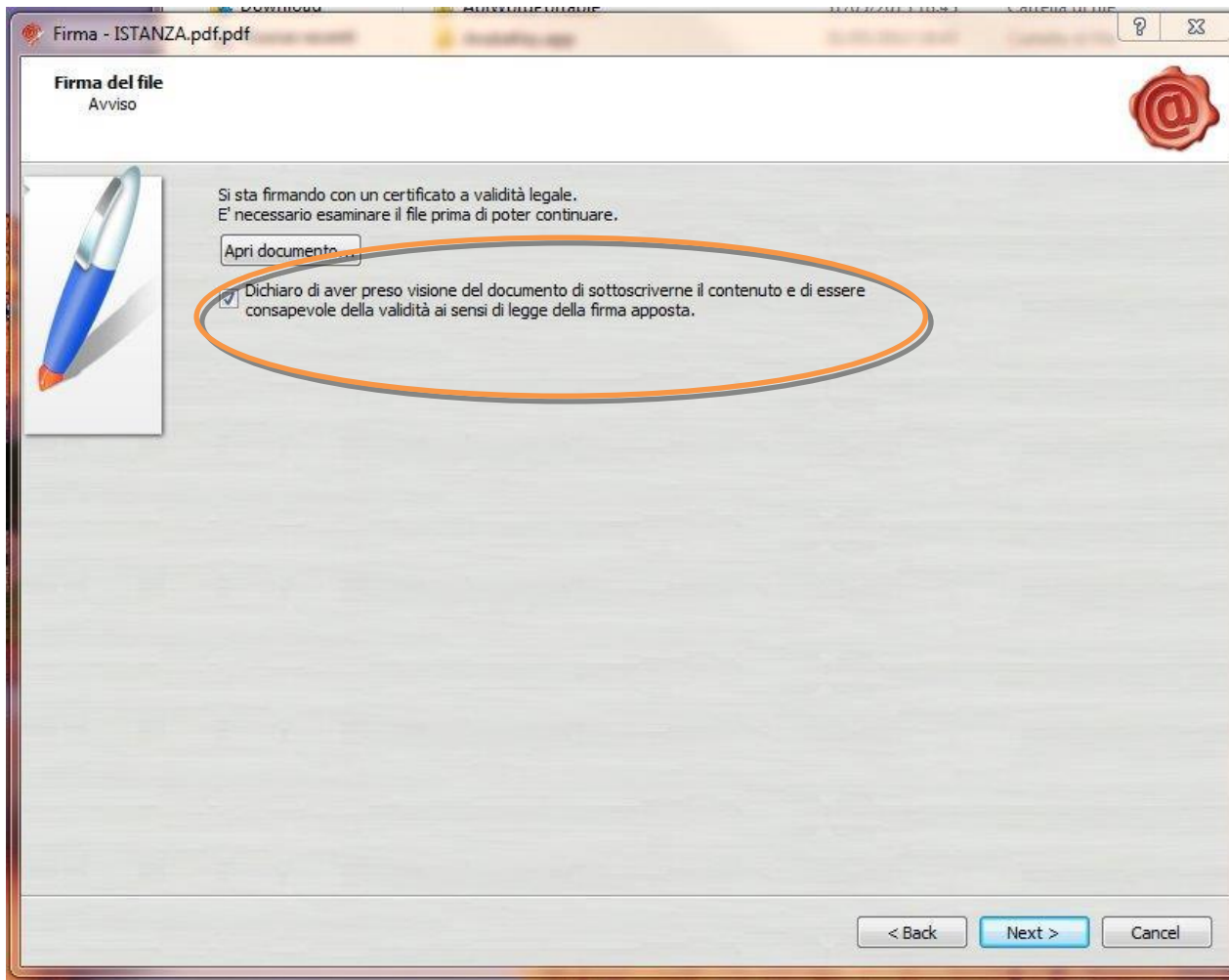
3. Cliccare (due volte) su “autorun”



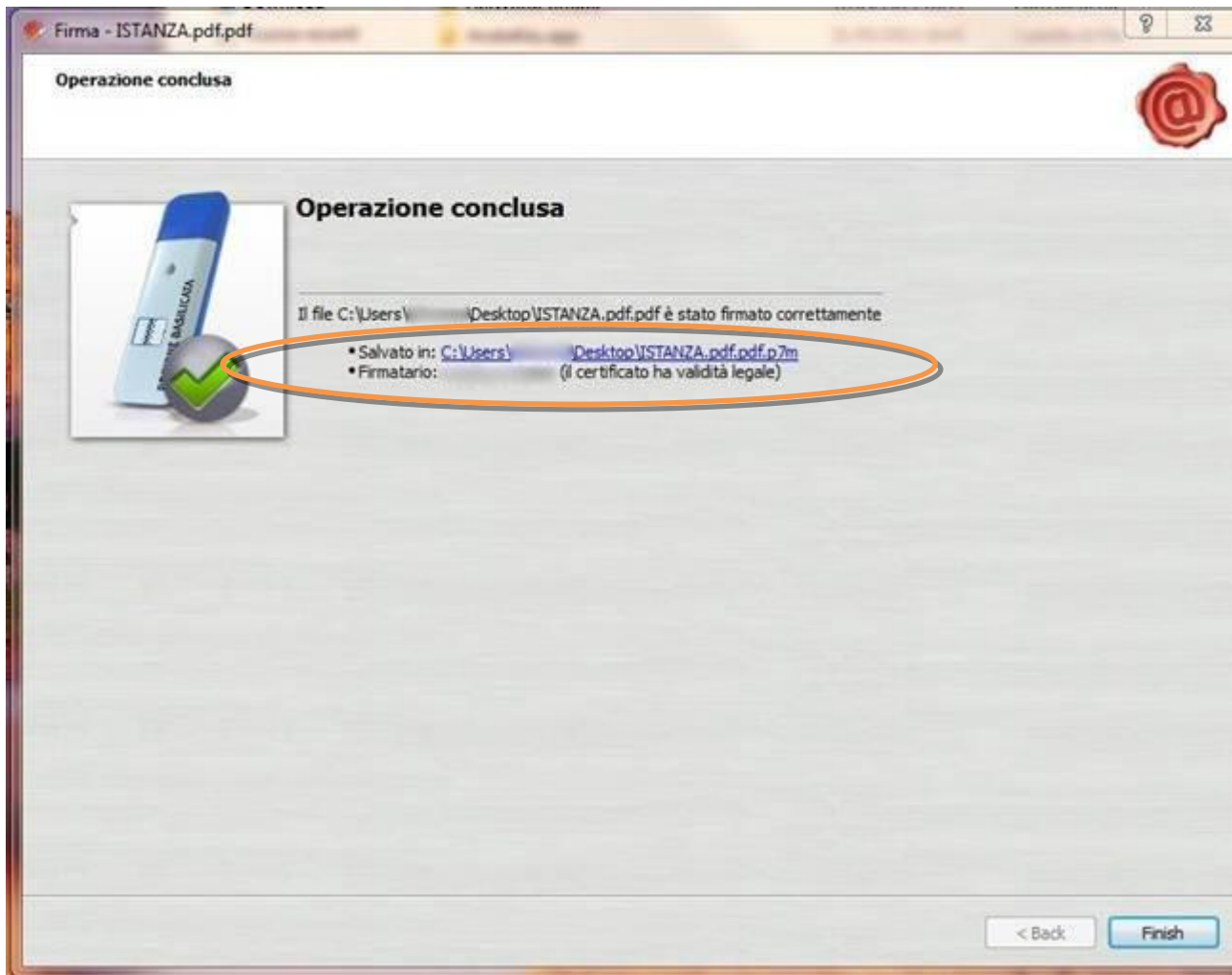
4. Cliccare su “Firma” e selezionare il file o trascinare il file su “Firma”.



5. Inserire il PIN e cliccare su "Next".



6. Selezionare “Dichiaro di aver preso visione” e cliccare su “Next”.



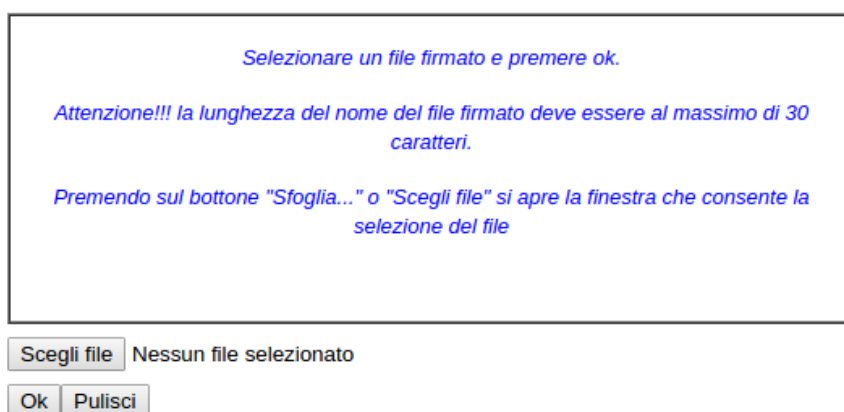
7. Cliccare su "Finish". Il documento è firmato correttamente ed è stato salvato nella posizione indicata alla voce "Salvato in" sopra evidenziata.

Ultimata la procedura di firma del documento sul proprio computer, è necessario allegare il file pdf firmato all'istanza online.

Pertanto, ritornare alla procedura web su centrale bandi e cliccare su **“Allega Istanza Firmata”**



Compare la seguente schermata:



Cliccare su “Scegli file” come indicato, selezionare il file firmato digitalmente con **firma digitale in corso di validità**, e alla fine cliccare su “OK”.

Se il processo è stato seguito correttamente comparirà la seguente videata che informa l’utente del corretto caricamento dell’istanza.



Cliccare su “OK”.

ATTENZIONE!!! SE NEI MESSAGGI VISUALIZZATI NON COMPARE IL BOTTONE “OK” LA MOTIVAZIONE È CHE NON SI È PROCEDUTO, PREVENTIVAMENTE, A DISABILITARE IL BLOCCO DEI POP-UP.

SI RIBADISCE CHE È NECESSARIO DISABILITARE PREVENTIVAMENTE IL BLOCCO DEI POP-UP DEL PROPRIO BROWSER INTERNET (L’ATTIVAZIONE DEL BLOCCO DEI POP-UP, COMPORTERÀ L’IMPOSSIBILITÀ DA PARTE DEL SISTEMA DI VISUALIZZARE LE FINESTRE PER L’INSERIMENTO DEI VALORI RICHIESTI E/O PER LA VISUALIZZAZIONE DI MESSAGGI DI ERRORE).

Effettuato il caricamento del file firmato, è possibile visionare e/o salvare il file sul proprio personal computer cliccando sulla voce di menu **Documento firmato**.



Dopo aver caricato il file firmato digitalmente, è necessario eseguire l'ultima fase al fine di confermare ed inoltrare la candidatura cliccando sulla voce di menu **Protocollo Istanza Firmata**.

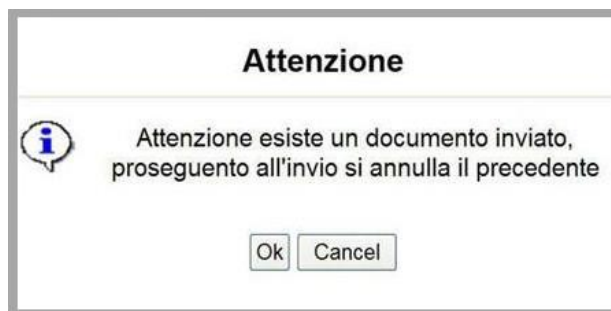


Eseguita l'ultima fase, il sistema invierà al protocollo della Regione Basilicata l'istanza del candidato e otterrà il relativo numero. L'istanza protocollata è consultabile cliccando su "Gestione istanze", nelle colonne "Protocollo Generale" e "Data Protocollo Generale".

All'atto di tale azione, il sistema invierà all'utente una mail di notifica contenente l'istanza compilata e firmata digitalmente.

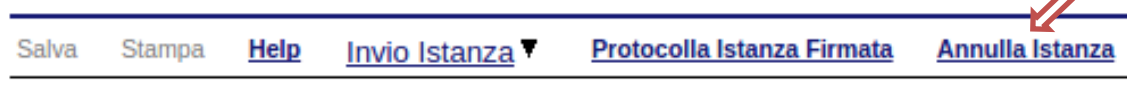
ANNULLAMENTO ISTANZA

Attenzione!!! Una volta generata la domanda non è più modificabile. In caso di errore nella compilazione dell'istanza è possibile sostituirla con una nuova. All'atto della generazione della nuova istanza la precedente verrà automaticamente annullata.



Protocollo Bando	Tipo Intervento	Protocollo	▼ Data Invio	Stato
IST1600073	Inviato
IST1600073	Annulato

Dopo aver inoltrato l'istanza, è possibile annullarla cliccando sulla voce di menu [Annulla istanza](#)



Viene mostrata la seguente videata all'interno della quale bisognerà specificare il numero di pratica (IST1600073) e cliccare sul bottone "Annulla istanza" per confermare l'annullamento della stessa.

ATTENZIONE! il numero di pratica, va inserito per intero (Es. IST1600073)

ATTENZIONE!!! PROSEGUENDO L'ISTANZA SARA' DEFINITIVAMENTE ANNULLATA.

L'ANNULLAMENTO E' IRREVERSIBILE!!!

PER PROSEGUIRE INSERIRE NUMERO DI PRATICA (IST.)

E CLICCARE SU "Annulla Istanza"

Annulla Istanza

Chiudi