



REGIONE BASILICATA

FASI DA ESEGUIRE ON-LINE

- a) Compilazione della “candidatura telematica” secondo il modello illustrato nel formulario.

Responsabile del procedimento: dott.ssa Anna Rita Mariano
Tel 0971668018 - e.mail: annarita.mariano@regione.basilicata.it

Per le problematiche di natura tecnica riguardanti la compilazione delle istanze e l’inoltro il servizio di assistenza è attivo dal lunedì al venerdì (dalle ore 08:00 alle ore 14:00 e dalle ore 15:00 alle ore 18:00):

Email:
centralebandi@assistenza.regione.basilicata.it

Per problemi riguardanti l’accesso e ulteriori informazioni il servizio di assistenza è attivo dal lunedì al venerdì (dalle ore 08:00 alle ore 14:00 e dalle ore 15:00 alle ore 18:00):


Contatti:
Numero Verde 800 292020
Da mobile 0971 471372

Email:
centroservizi@regione.basilicata.it

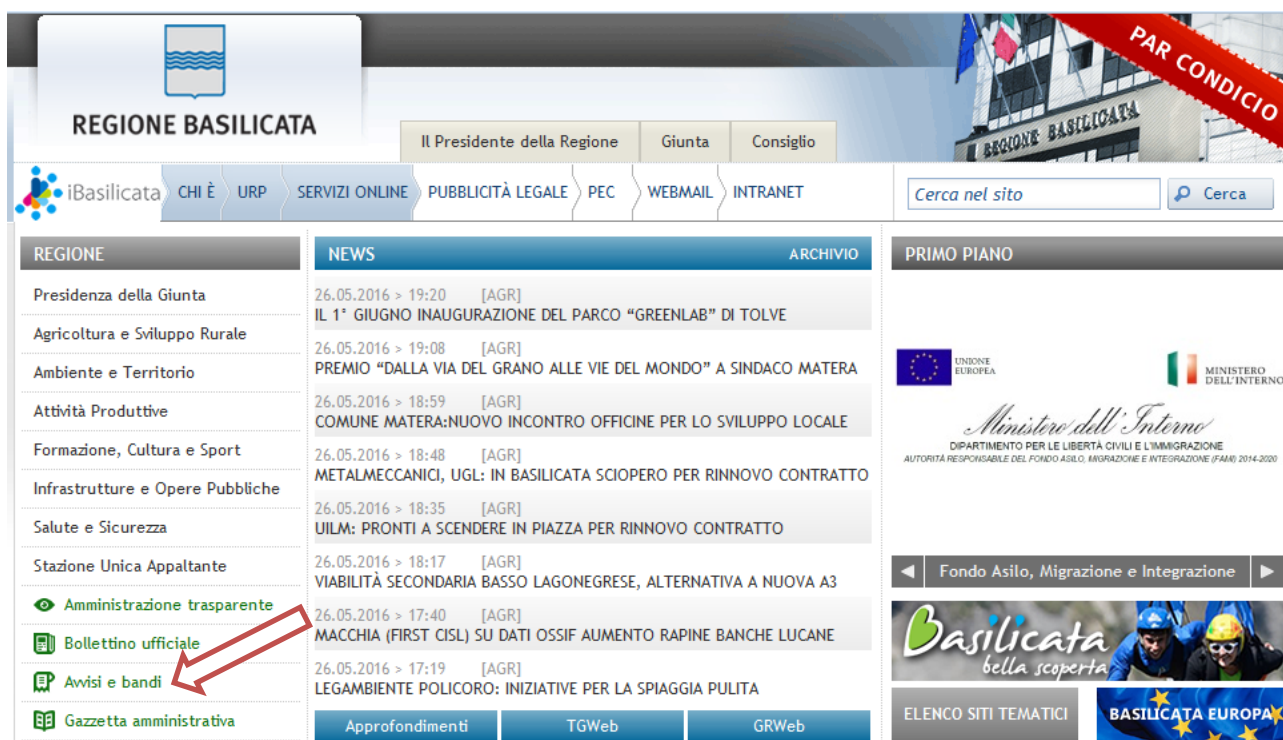
Compilazione della “candidatura telematica”

ATTENZIONE!!! Per poter interagire correttamente con i contenuti del Portale, è necessario disabilitare preventivamente il blocco dei pop-up del proprio browser internet (l'attivazione del blocco dei pop-up, comporterà la impossibilità da parte del sistema di visualizzare le finestre per l'inserimento dei valori richiesti e/o per la visualizzazione di messaggi di errore).

Ad esempio in Internet Explorer 11:

1. Avvia Internet Explorer sulla barra delle applicazioni o sul desktop
2. Fai clic sul pulsante Strumenti  e clicca su Opzioni Internet
3. Nella scheda Privacy nella sezione Blocco popup deseleziona, se attiva, la casella di controllo Attiva Blocco popup e quindi tocca o fai clic su OK.

Per accedere a Centrale Bandi ed individuare il bando a cui si intende partecipare, bisogna collegarsi al seguente indirizzo web <http://www.regione.basilicata.it> e cliccare sulla voce di menu a sinistra “Avvisi e Bandi”.



The screenshot shows the homepage of the Regione Basilicata website. The header includes the logo and name 'REGIONE BASILICATA', navigation tabs for 'Il Presidente della Regione', 'Giunta', and 'Consiglio', and a search bar. The main navigation menu includes 'iBasilicata', 'CHI È', 'URP', 'SERVIZI ONLINE', 'PUBBLICITÀ LEGALE', 'PEC', 'WEBMAIL', and 'INTRANET'. A sidebar on the left lists various services, with 'Avvisi e bandi' highlighted by a red arrow. The main content area features a 'NEWS' section with a list of recent news items, a 'PRIMO PIANO' section with a banner for the 'Fondo Asilo, Migrazione e Integrazione', and a 'Basilicata bella scoperta' banner. A red banner in the top right corner reads 'PAR CONDICIO'.

Si accede così nel Portale di Centrale Bandi dove è possibile ricercare l'avviso di interesse

Trovati 15 risultati

IN SCADENZA	SCADUTI	ALTRI	TUTTI
Tipo Bando	Titolo	Giorni alla Scadenza	
Avviso pubblico	Avviso Pubblico Per La Selezione Di N. 20 Esperti Ai Sensi Dell'Articolo 7, Comma 6 E Ss., Del Decreto-Legislativo 30 Marzo 2001, N. 165, Per	10	
Avviso pubblico	Avviso Riservato Al Personale Della Regione Basilicata Per Il Conferimento Di N. 22 Incarichi Di Posizione Organizzativa Ai Sensi Degli Artt.13, 14 ..	12	
Avviso pubblico	Avviso Pubblico - Il Valore Del Sapere Ii - Concessione Di Borse Di Studio Per I Meritevoli	19	
Avviso pubblico	Rendicontazione Programmazione Fondo 0 6 Anni Esercizio Finanziario 2019	19	
Avviso pubblico	Disciplina Per Il Rilascio Della Certificazione Dell'Esperienza Professionale Svolta Nella Rete Regionale Delle Cure Palliative.	35	
Avviso pubblico	Avviso Pubblico Per La Presentazione Delle Domande Di Accesso Al Fondo Microcredito A	200	
Avviso pubblico	Avviso Pubblico Per La Presentazione Delle Domande Di Accesso Al Fondo Microcredito B	200	
Avviso pubblico	Avviso Pubblico Contratti Di Sviluppo A Valenza Regionale	384	
Avviso pubblico	Fondo Di Rotazione Per Il Finanziamento Della Progettazione Di Interventi A Carattere Infrastrutturale-Patto Per Lo Sviluppo Della Regione Basilicata	384	
Avviso pubblico	Avviso Pubblico Invito A Presentare Candidature Per L'individuazione Di Soggetti Ospitanti E Soggetti Promotori Di Tirocini Extracurricolari	384	

Cliccando sul bando specifico vengono visualizzate le informazioni di dettaglio.

IN DETTAGLIO	LINEE INTERVENTO	FAQ - QUESITI
stampa	<input checked="" type="checkbox"/> Partecipa	

Avviso pubblico per la selezione di n. 20 esperti ai sensi dell'articolo 7, comma 6 e ss., del decreto-legislativo 30 marzo 2001, n. 165, per l'attivazione dell'Osservatorio sulla semplificazione amministrativa.

GIORNI ALLA SCADENZA: 10

Inizio presentazione istanze: 12/12/2022 14:00:00	Scadenza presentazione istanze: 22/12/2022 18:00:00
Destinatari: CITTADINO	Numero istanze protocollate: 0
Dipartimento: DIREZIONE GENERALE PER LA PROGRAMMAZIONE E LA GESTIONE DELLE RISORSE STRUMENTALI E FINANZIARIE	Importo totale €: -
Ufficio: DIREZIONE GENERALE	Atto: D.D. n. 1060 del: 9 dicembre 2022
	BUR: - del -

Note: -

AVVISO

Si comunica che dal 19.04.2017 le modalità di accesso sono le seguenti:

- SPID (Sistema Pubblico d'Identità Digitale): utilizzare le credenziali SPID (di livello uguale o superiore al 2) per l'accesso. Per maggiori dettagli sul funzionamento e sul come richiedere le credenziali SPID consultare il seguente link: <http://www.spid.gov.it/>
- Regione Basilicata:
Accedere mediante:
Carta Nazionale dei Servizi;

DOCUMENTAZIONE ALLEGATA: 2 ELEMENTI

D.D. n.12BA.2022/D.01060 del 09.12.2022	Avviso Pubblico
---	-----------------

Per partecipare all'avviso è necessario cliccare sul tasto "PARTECIPA" e selezionare la modalità di autenticazione.

Autenticazione mediante SPID - L'account SPID deve essere di Livello 2 o superiore

Cliccare su “**Entra con SPID**” e selezionare il provider relativo al proprio account SPID.

The diagram illustrates two authentication options. On the left, a blue circle with the SPID logo (Sistema Pubblico di Identità Digitale) is connected by a red arrow to a blue button labeled "Entra con SPID". Below this button, text explains that users can access services by selecting a provider during registration and that SPID provides access to all national PA services. On the right, a grey button labeled "Regione Basilicata" is shown, with text indicating access to services with Regione Basilicata authentication.

Eseguita la fase di autenticazione, solo nel caso in cui le informazioni del profilo utente risultano essere carenti, verrà mostrata la seguente schermata. Tale schermata è dinamica, pertanto saranno visualizzati solo i campi relativi alle informazioni mancanti. Avvalorare obbligatoriamente tutti i campi presenti e cliccare su “**Conferma Anagrafica**” per proseguire.

NOTA: i dati da inserire devono essere quelli relativi all'utente che effettua l'accesso alla piattaforma.

The screenshot shows the 'ANAGRAFICA UTENTE' form in the 'CENTRALE BANDI' system. The form is titled 'REGIONE BASILICATA' and contains a message: 'Il profilo utente risulta carente di alcune informazioni. Compilare obbligatoriamente i campi sottostanti.' The form fields are: Cognome, Nome, Codice fiscale, Data di nascita (format: gg/mm/aaaa), Indirizzo, Comune, Telefono, Cellulare, and Email. A red arrow points to the 'Conferma anagrafica' button at the bottom of the form.

Selezionare il profilo "Cittadino"

REGIONE BASILICATA

CENTRALE BANDI

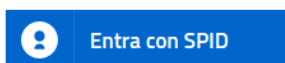
SCELTA DEL PROFILO CHE SI VUOLE UTILIZZARE

- Cittadino 
- Impresa 
- Dipendente Regionale 
- Ente 



Autenticazione mediante credenziali rilasciate da Regione Basilicata

Cliccare su “Regione Basilicata”



Accedi al servizio con autenticazione SPID. Potrai selezionare il provider da te scelto in fase di registrazione per accedere ai servizi. Ricorda che con SPID potrai accedere a tutti i servizi della PA nazionale.



Accedi al servizio con autenticazione Regione Basilicata.

Mediante la seguente schermata, sarà possibile accedere con la Carta Nazionale dei Servizi (SmartCard/USBToken) cliccando sul bottone “Accedi” posto in alto.



La tua identità digitale per accedere a tutti i servizi



IMS: il sistema specializzato nell'autenticazione univoca ai servizi della Regione Basilicata, anche da Smartphone e Tablet.

[Hai smarrito le tue credenziali?](#)

Accedi con Carta Nazionale dei Servizi (SmartCard/USBToken)

ACCEDE

Accedi con Username e Password

Nome utente

Password

PIN

ACCEDE

Eseguita la fase di autenticazione, solo nel caso in cui le informazioni del profilo utente risultano essere carenti, verrà mostrata la seguente schermata. Tale schermata è dinamica,

pertanto saranno visualizzati solo i campi relativi alle informazioni mancanti. Avvalorare obbligatoriamente tutti i campi presenti e cliccare su “Conferma Anagrafica” per proseguire.

NOTA: i dati da inserire devono essere quelli relativi all’utente che effettua l’accesso alla piattaforma.

REGIONE BASILICATA

CENTRALE BANDI

ANAGRAFICA UTENTE

Il profilo utente risulta carente di alcune informazioni. Compilare obbligatoriamente i campi sottostanti.

Cognome:

Nome:

Codice fiscale:

Data di nascita:
[gg/mm/aaaa]

Indirizzo:

Comune:

Telefono:

Cellulare:

Email:

Selezionare il profilo “Cittadino”

REGIONE BASILICATA

CENTRALE BANDI

SCELTA DEL PROFILO CHE SI VUOLE UTILIZZARE

- Cittadino
- Impresa
- Dipendente Regionale
- Ente

Terminata la fase di autenticazione, viene visualizzata la schermata della pagina personale e Cliccando su “**Visualizza Dettaglio Avviso Selezionato**”



Alternativamente, cliccando su “Gestione Bandi” si accede all’elenco dei bandi:



Cliccando sulla lente della colonna dettaglio si accede al dettaglio del bando dove c’è anche il bottone “PARTECIPA”

Avviso Pubblico per la formazione dell'Elenco di avvocati del libero foro per il conferimento di incarichi di rappresentanza in giudizio o di consulenza legale da parte della Regione Basilicata. Domanda di iscrizione

04/06/2022 23:59:59



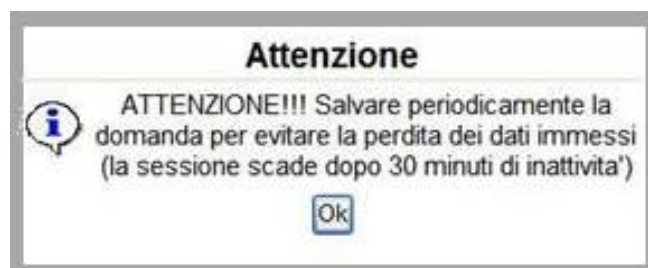
Visualizzato il dettaglio dell’avviso è presente il pulsante “PARTECIPA”

Avviso									
Oggetto	Avviso pubblico per la selezione di n. 20 esperti ai sensi dell'articolo 7, comma 6 e ss., del decreto-legislativo 30 marzo 2001, n. 165, per l'attivazione dell'Osservatorio sulla semplificazione amministrativa.								
Risorse Totali Assegnate	€								
Direzione	DIREZIONE GENERALE PER LA PROGRAMMAZIONE E LA GESTIONE DELLE RISORSE STRUMENTALI E FINANZIARIE								
Ufficio	DIREZIONE GENERALE								
Protocollo Bando	D.D. n. 1060								
Presentare le domande entro il	22/12/2022 18:00:00 [ora italiana]								
Documentazione	<table border="1"> <thead> <tr> <th>Descrizione</th> <th>Allegato</th> </tr> </thead> <tbody> <tr> <td>D.D. n.12BA.2022/D.01060 del 09.12.2022</td> <td>DDn12BA2022D01060del9122022AvvisopubblicoSelezioneespertiperlaSemplificazioneAmministrativa.pdf</td> </tr> <tr> <td>Avviso Pubblico</td> <td>AVVISOPUBBLICOSELEZIONEESPERTIdocx.pdf</td> </tr> </tbody> </table>	Descrizione	Allegato	D.D. n.12BA.2022/D.01060 del 09.12.2022	DDn12BA2022D01060del9122022AvvisopubblicoSelezioneespertiperlaSemplificazioneAmministrativa.pdf	Avviso Pubblico	AVVISOPUBBLICOSELEZIONEESPERTIdocx.pdf		
	Descrizione	Allegato							
D.D. n.12BA.2022/D.01060 del 09.12.2022	DDn12BA2022D01060del9122022AvvisopubblicoSelezioneespertiperlaSemplificazioneAmministrativa.pdf								
Avviso Pubblico	AVVISOPUBBLICOSELEZIONEESPERTIdocx.pdf								
Note									
Partecipa	<table border="1"> <thead> <tr> <th>Gruppo</th> <th>Intervento</th> <th>Risorse assegnate</th> <th>Partecipa (e inserisci PIN se richiesto)</th> </tr> </thead> <tbody> <tr> <td>Linea 1</td> <td>Selezione 20 esperti</td> <td></td> <td><input type="button" value="PARTECIPA"/></td> </tr> </tbody> </table>	Gruppo	Intervento	Risorse assegnate	Partecipa (e inserisci PIN se richiesto)	Linea 1	Selezione 20 esperti		<input type="button" value="PARTECIPA"/>
	Gruppo	Intervento	Risorse assegnate	Partecipa (e inserisci PIN se richiesto)					
Linea 1	Selezione 20 esperti		<input type="button" value="PARTECIPA"/>						

Cliccando sul bottone “PARTECIPA” in corrispondenza della linea di intervento si procede alla compilazione dell’istanza telematica.

AVVERTIMENTI !!

L'Utente viene avvisato, dalla seguente schermata, di salvare periodicamente, ciò al fine di evitare la perdita dei dati inseriti con il conseguente reinserimento:



Cliccando sul pulsante "Ok" si procede alla compilazione dell'istanza. Nel caso in cui l'utente intenda sospendere la compilazione, è possibile completarla successivamente accedendo nuovamente al portale bandi e cliccando sulla voce di menu "Gestione istanze"



MENU' FUNZIONALE

Nella parte superiore del modulo dell'istanza telematica, evidenziate da sottolineatura, sono accessibili le voci del menù: **Salva, Stampa, Help, Invio Istanza, Protocolla Istanza Firmata, Annulla Istanza**.



Salva Stampa Help Invio Istanza ▼ Protocolla Istanza Firmata Annulla Istanza

- 1) **Salva** : questa voce serve a salvare in maniera temporanea l'istanza in compilazione. Per evitare di perdere i dati immessi in caso di caduta imprevista della sessione, si consiglia di salvare periodicamente l'istanza.
- 2) **Stampa** : questa voce serve per stampare l'istanza compilata.
- 3) **Help** : serve per scaricare questo manuale.
- 4) **Invio Istanza** : questa voce ha il seguente sottomenu:



Salva Stampa Help Invio Istanza ▼ Protocolla Istanza Firmata Annulla Istanza

- Genera Istanza**
- Visualizza Istanza da firmare
- Allega Istanza firmata
- Documento Firmato

- 5) **Genera Istanza**: questa voce serve per salvare in maniera definitiva l'istanza, qualora tutte le verifiche effettuate dal sistema siano risultate positive. All'atto del salvataggio **l'istanza risulterà non più modificabile**.
Il sistema visualizzerà l'istanza in formato pdf (*vedi la nota seguente*), e tramite i comandi File->Stampa e File->Salva di Acrobat Reader si può sia stampare che salvare sul proprio personal computer l'istanza telematica da firmare digitalmente con firma in corso di validità.
- 6) **Visualizza Istanza da firmare digitalmente** : questa voce serve per visualizzare e salvare sul proprio personal computer l'istanza telematica da firmare digitalmente con una firma in corso di validità.
- 7) **Allega Istanza Firmata** : questa voce serve per allegare l'istanza firmata digitalmente con firma in corso di validità.
- 8) **Documento firmato** : questa voce serve per scaricare il documento firmato digitalmente.
- 9) **Protocolla Istanza Firmata** : questa voce serve per inviare al protocollo della Regione Basilicata l'istanza firmata digitalmente, con questa funzione si chiude la procedura di presentazione della domanda.
- 10) **Annulla istanza**: questa voce serve per annullare un'istanza precedentemente inoltrata.



Attenzione!!!! Ai fini della visualizzazione, della stampa e del salvataggio dell'istanza telematica è necessario aver installato sul proprio personal computer il software **Adobe Acrobat Reader®**

Prima di procedere alla compilazione dell'istanza occorre accertarsi di aver installato tale software. In caso contrario è possibile scaricarlo dal seguente indirizzo: <http://get.adobe.com/it/reader/> e installarlo sul computer.

COMPILAZIONE DOMANDA

Alcuni campi dell'istanza saranno già pre-compilati dal sistema con i dati acquisiti all'atto dell'accesso del candidato. I campi non compilati devono essere compilati a cura dell'utente.

NOTA UPLOAD DOCUMENTI

Relativamente all'upload degli allegati, per ogni singola voce è possibile caricare solo un allegato, pertanto nel caso in cui è stato già allegato un file e se ne allega uno successivamente, quest'ultimo sovrascrive il precedente. In caso di allegati multipli, creare un unico file e allegarlo. **Inoltre, al fine di contenere le dimensioni dei file, si consiglia di effettuare scansioni in bianco e nero e a bassa risoluzione.**

GENERA ISTANZA

Terminata la compilazione dell'istanza telematica si può procedere alla generazione della stessa cliccando sulla voce di menu **Invio istanza > Genera Istanza**



All'atto della generazione dell'istanza il sistema telematico effettua delle verifiche sulla compilazione ed in assenza della compilazione/selezione di una voce obbligatoria non permetterà la generazione dell'istanza evidenziando i campi da compilare o selezionare.

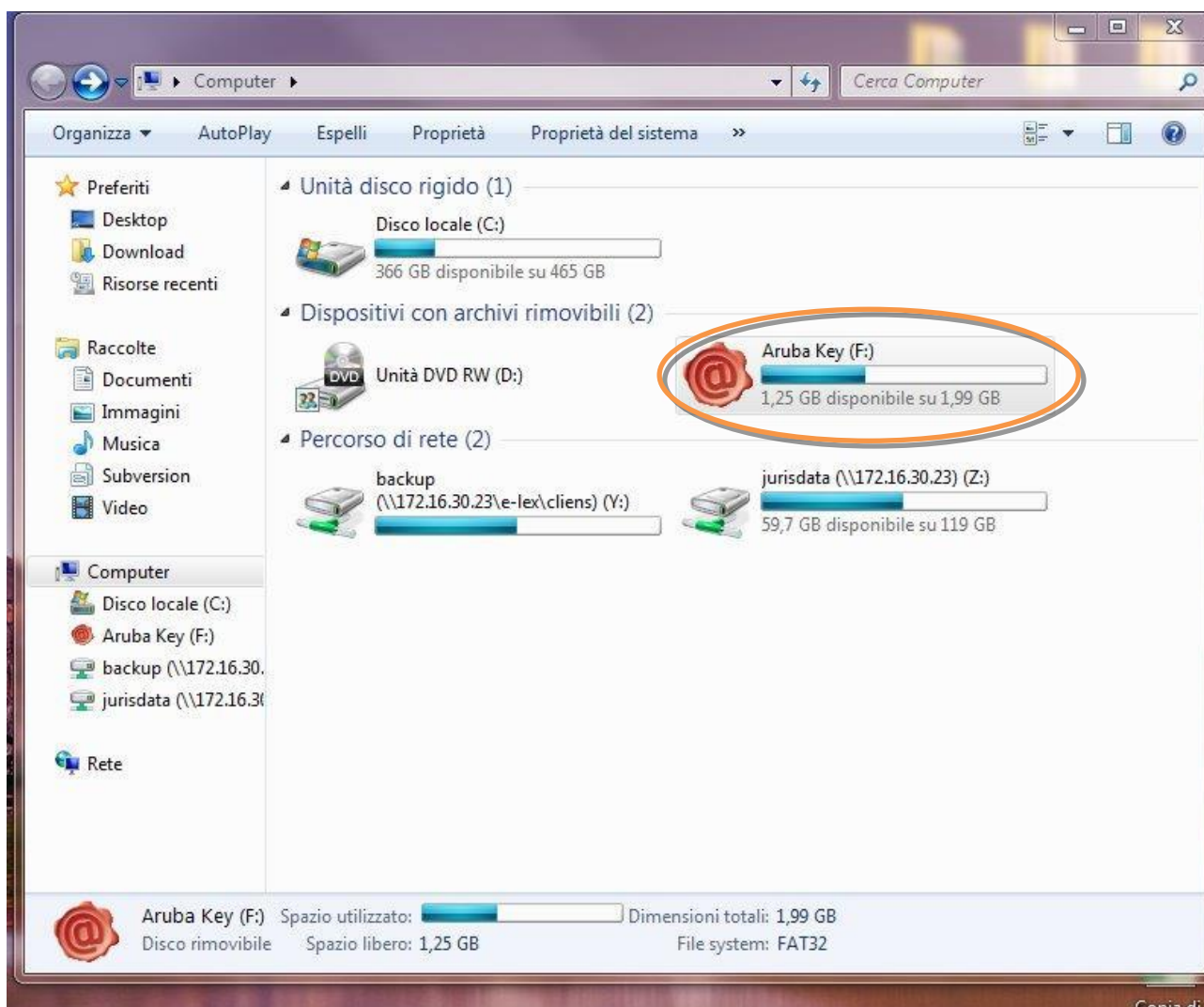
Effettuata la generazione dell'istanza, viene creato un file in formato "pdf" comprendente la domanda compilata da salvare sul proprio personal computer.



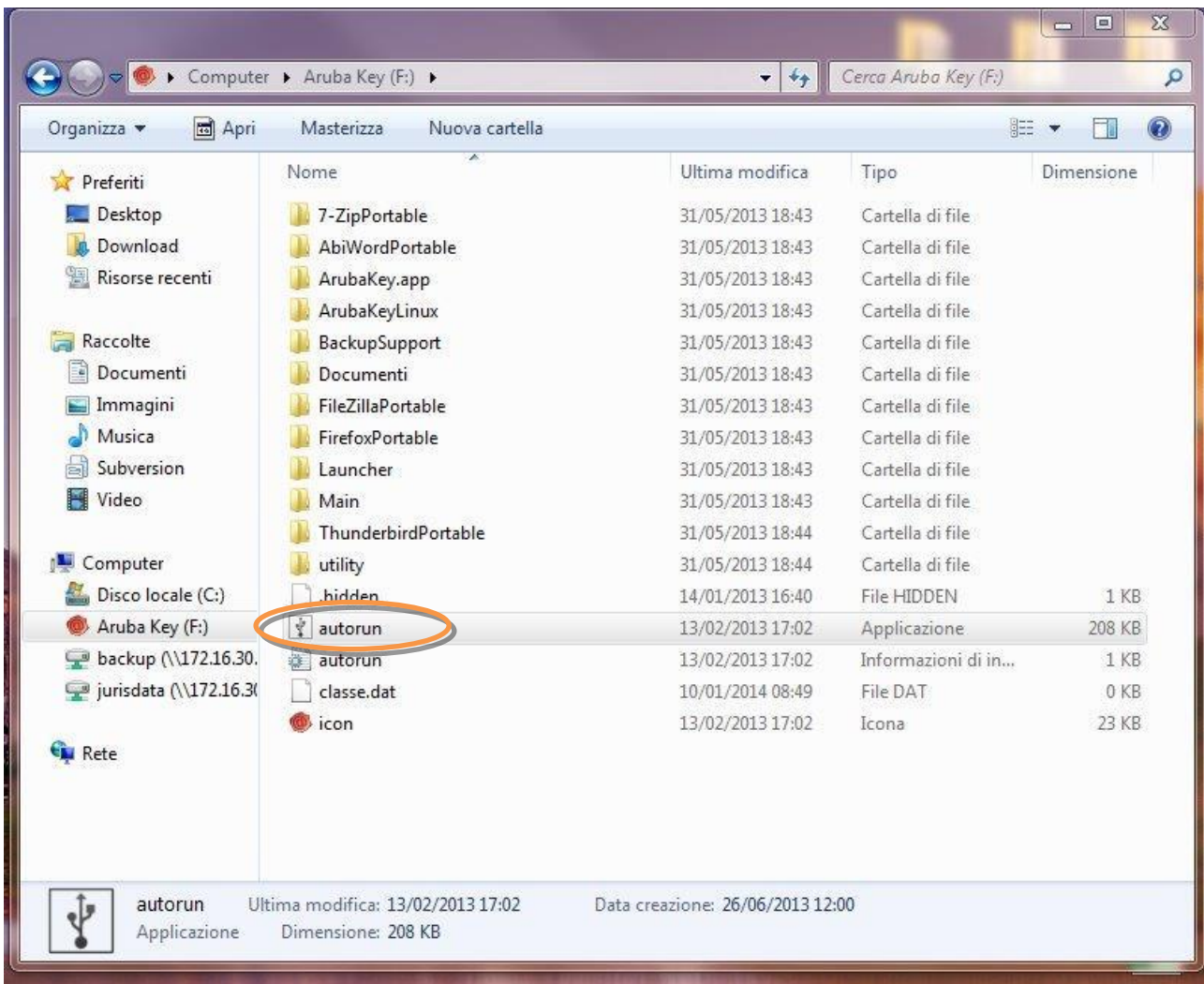
Dopo aver salvato il predetto file pdf (es. IST20000073.pdf) e/o utilizzato il link sopra indicato, è necessario firmare il documento, con firma digitale in corso di validità, al fine di poter completare la fase successiva.

COME FIRMARE DIGITALMENTE L' ISTANZA (FILE PDF)

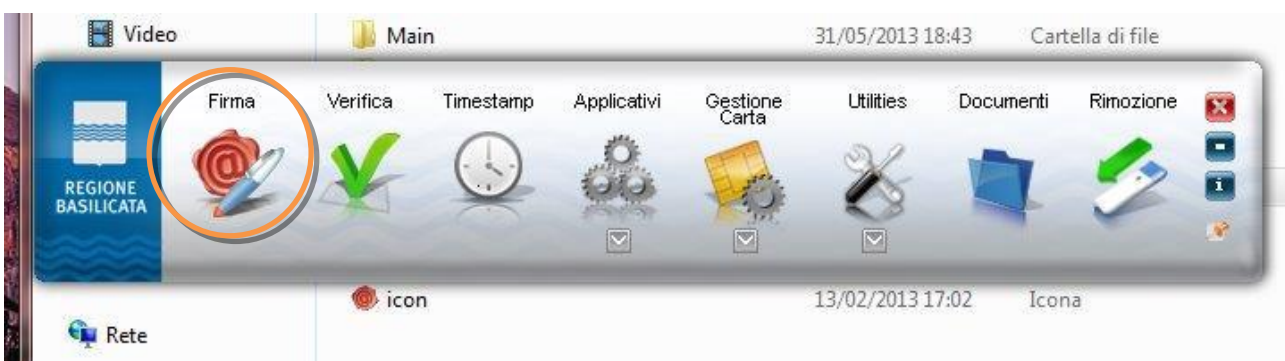
1. Inserire il token (Chiavetta usb) nella porta usb del computer



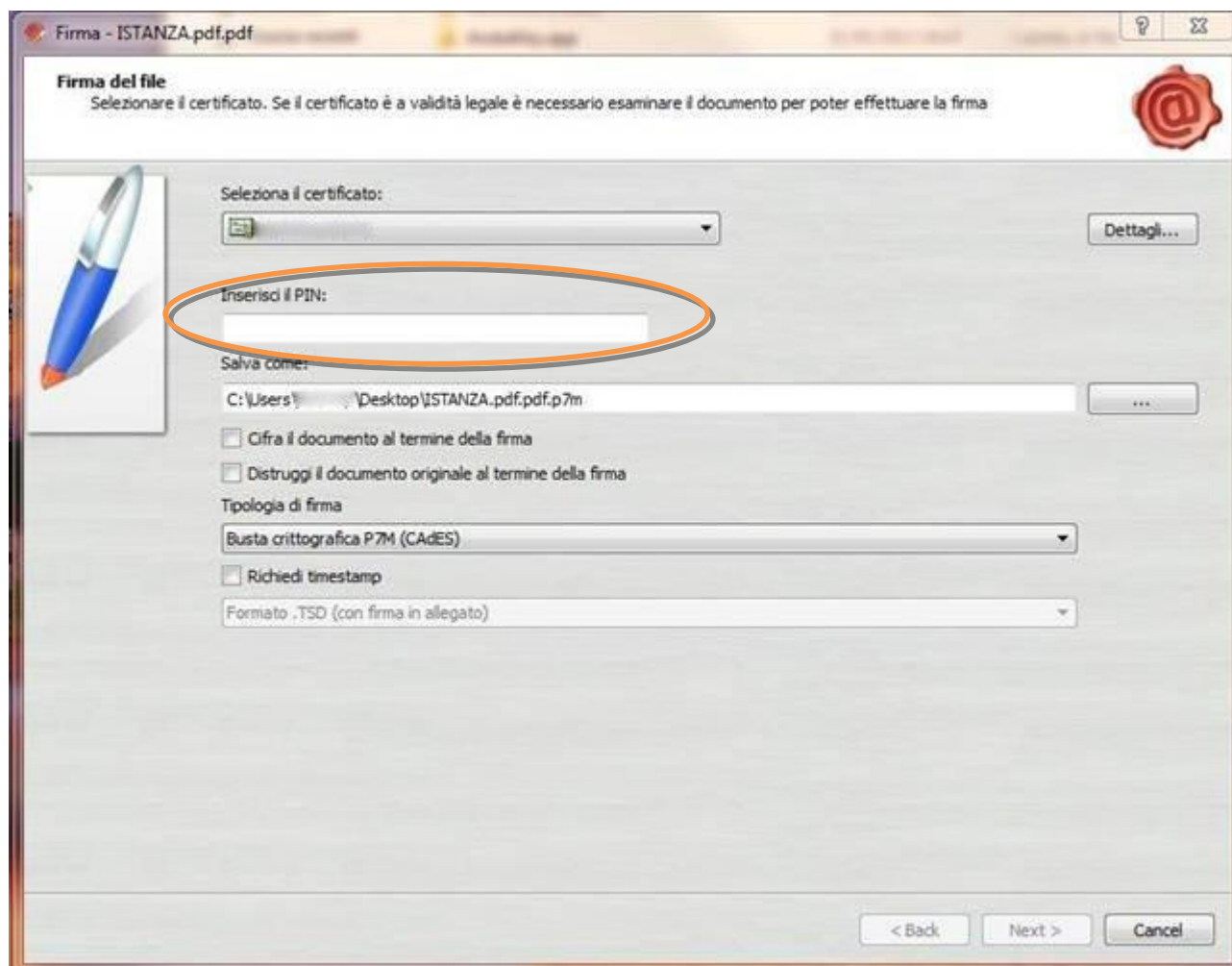
2. Cliccare (due volte) su “Aruba Key”.



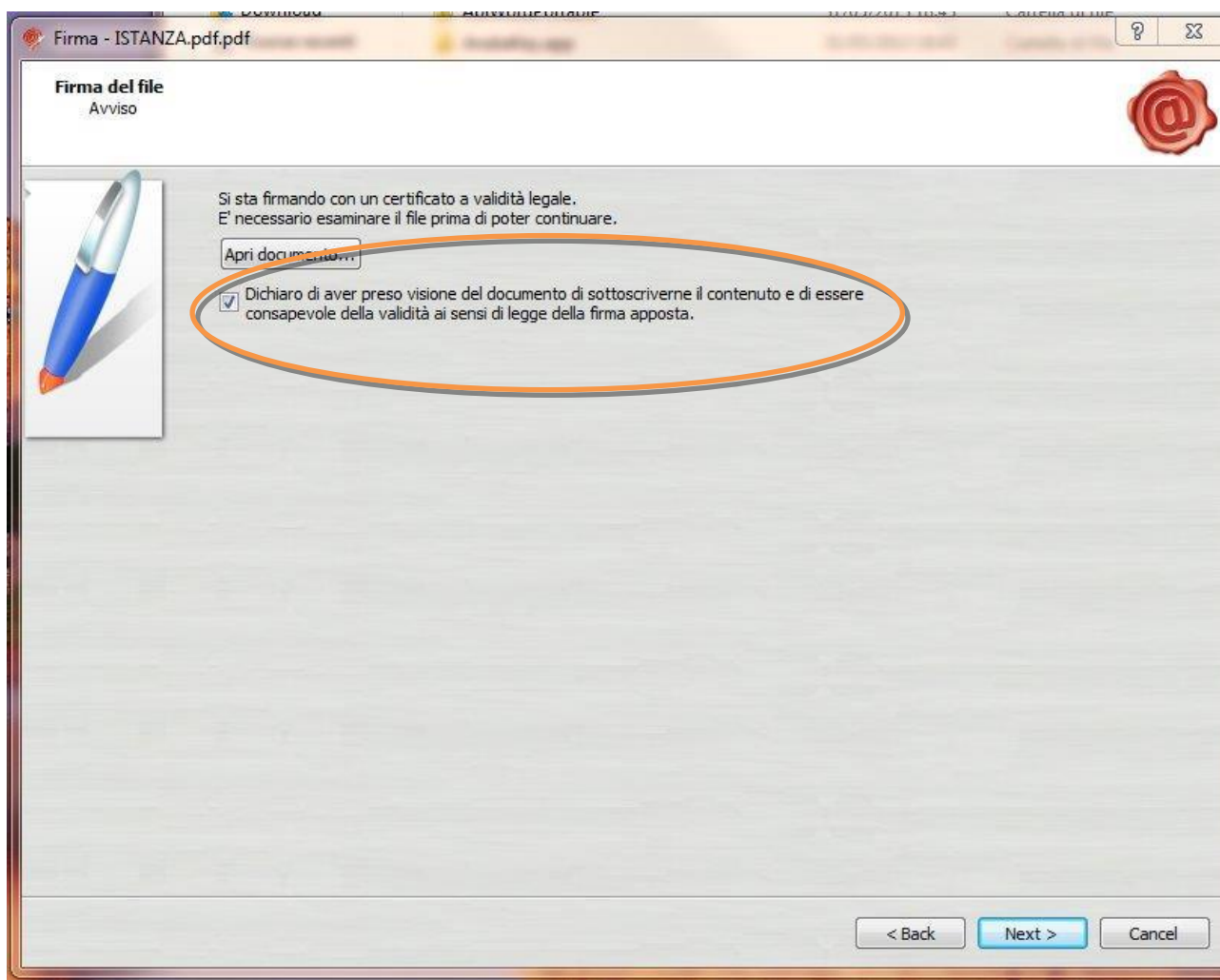
3. Cliccare (due volte) su “autorun”



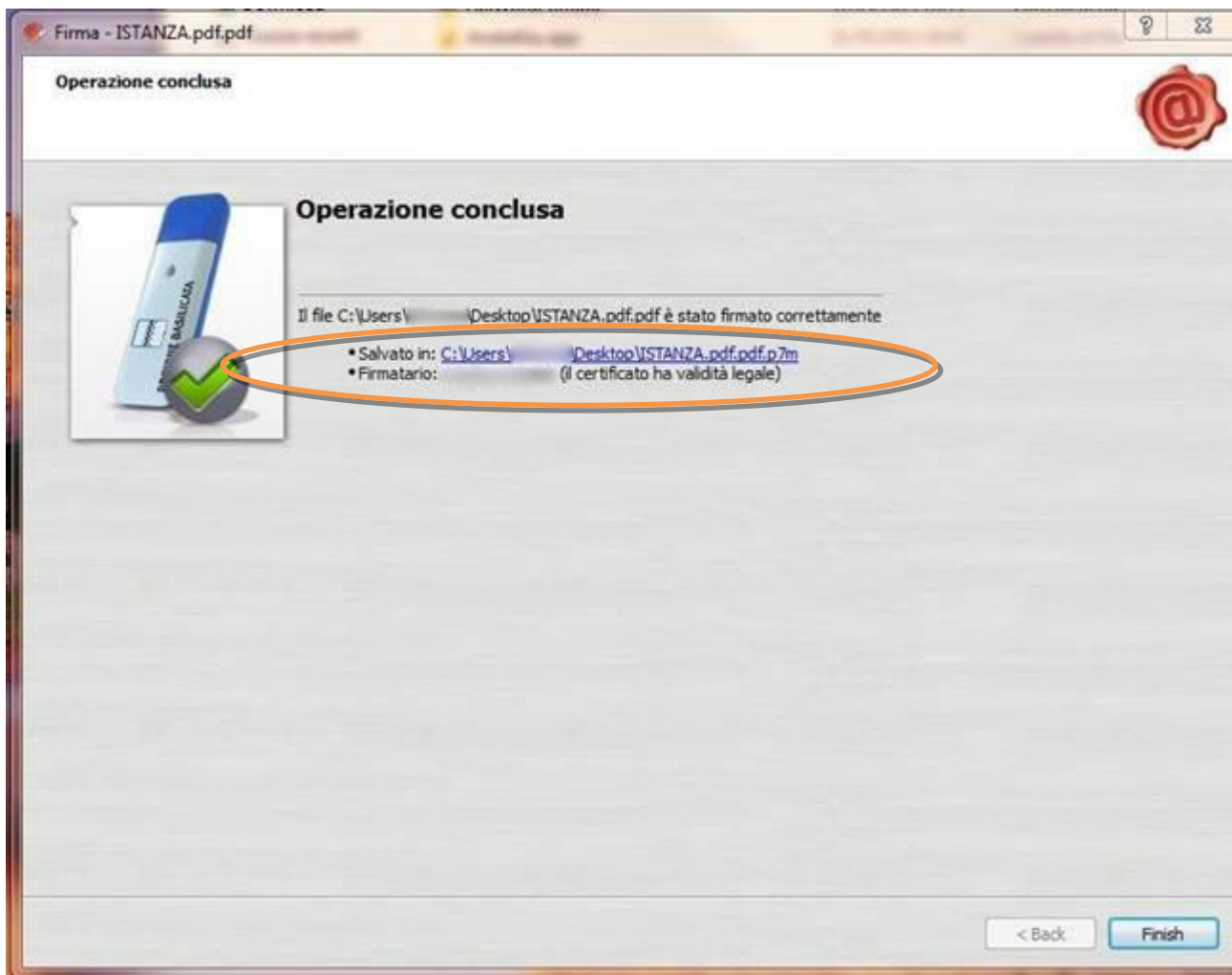
4. Cliccare su “Firma” e selezionare il file o trascinare il file su “Firma”.



5. Inserire il PIN e cliccare su "Next".



6. Selezionare “Dichiaro di aver preso visione” e cliccare su “Next”.



7. Cliccare su “Finish”. Il documento è firmato correttamente ed è stato salvato nella posizione indicata alla voce “Salvato in” sopra evidenziata.

COME FIRMARE DIGITALMENTE L' ISTANZA (FILE PDF) UTILIZZANDO LA FIRMA DIGITALE REMOTA RILASCIATA DA REGIONE BASILICATA (Namirial)

Per coloro che sono in possesso della firma digitale remota rilasciata da Regione Basilicata (Namirial), è possibile consultare i manuali d'uso presenti al seguente link per firmare l'istanza (file pdf).

[Manuali - Firma Remota Digitale](#)

Se utilizzando il link sopra indicato, non viene mostrata la pagina relativa ai manuali, copiare e incollare il testo di seguito riportato nella barra degli indirizzi del browser (Internet Explorer, Google Chrome):

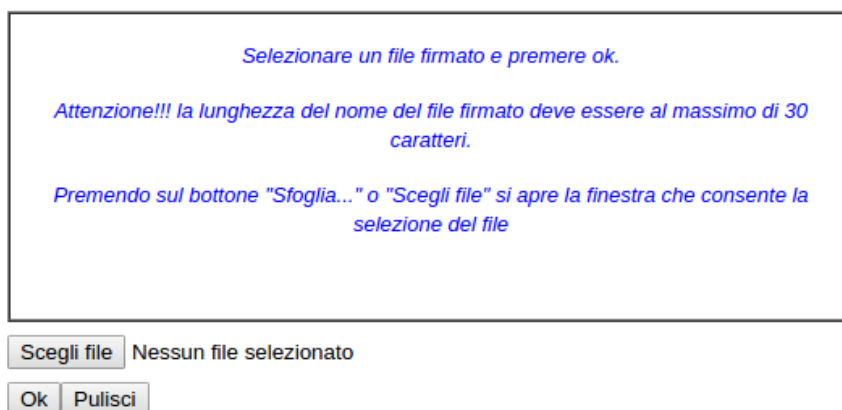
<https://www.regione.basilicata.it/giunta/site/giunta/departament.jsp?dep=100435&area=3063510>

Ultimata la procedura di firma del documento sul proprio computer, è necessario allegare il file pdf firmato all'istanza online.

Pertanto, ritornare alla procedura web su centrale bandi e cliccare su **“Allega Istanza Firmata”**

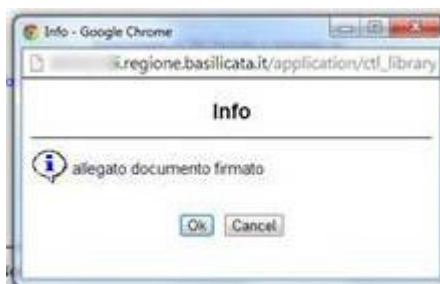


Compare la seguente schermata:



Cliccare su “Scegli file”, selezionare il file firmato digitalmente con **firma digitale in corso di validità** e alla fine cliccare su “OK”.

Se il processo è stato eseguito correttamente comparirà la seguente videata che informa l'utente del corretto caricamento dell'istanza firmata.



Cliccare su “OK”.

ATTENZIONE!!! SE NEI MESSAGGI VISUALIZZATI NON COMPARE IL BOTTONE “OK” LA MOTIVAZIONE È CHE NON SI È PROCEDUTO, PREVENTIVAMENTE, A DISABILITARE IL BLOCCO DEI POP-UP.

SI RIBADISCE CHE È NECESSARIO DISABILITARE PREVENTIVAMENTE IL BLOCCO DEI POP-UP DEL PROPRIO BROWSER INTERNET (L'ATTIVAZIONE DEL BLOCCO DEI POP-UP, COMPORTERÀ L'IMPOSSIBILITÀ DA PARTE DEL SISTEMA DI VISUALIZZARE LE FINESTRE PER L'INSERIMENTO DEI VALORI RICHIESTI E/O PER LA VISUALIZZAZIONE DI MESSAGGI DI ERRORE).

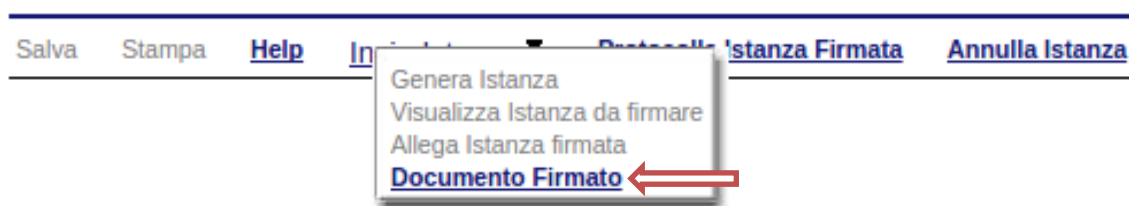
NOTA: UPLOAD ISTANZA FIRMATA

Se per un qualsiasi motivo, ad esempio è scaduta la sessione e/o si è chiuso “accidentalmente” la finestra del browser, non è più visibile la schermata dell’istanza, per allegare l’istanza firmata, bisogna procedere nel seguente modo:

1. Collegarsi al sito di Regione Basilicata
2. Cliccare su "Avvisi e Bandi" sulla sinistra
3. Cliccare su "Accedi alle tue istanze" sulla sinistra
4. Autenticarsi mediante l’inserimento delle proprie credenziali
5. Selezionare il profilo
6. Cliccare su "Gestione Istanze"
7. Selezionare l’istanza cliccando sul testo riportato nella colonna "Tipo intervento" e attendere l’apertura della stessa
8. Cliccare sulla voce di menu posta in alto “Invia istanza” > “Allega istanza firmata”

Per allegare il documento firmato, ad un’istanza precedentemente generata, non bisogna mai eseguire un nuovo “PARTECIPA”, ma procedere seguendo i punti precedentemente riportati.

Effettuato il caricamento del file firmato, è possibile visionare e/o salvare il file sul proprio personal computer cliccando sulla voce di menu **Documento firmato.**



Dopo aver caricato il file firmato digitalmente, è necessario eseguire l’ultima fase al fine di confermare ed inoltrare la candidatura cliccando sulla voce di menu **Protocollo Istanza Firmata.**

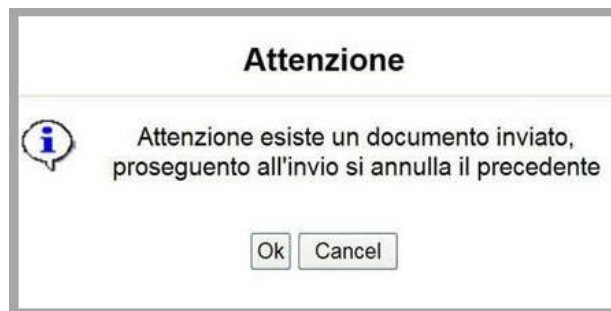


Eseguita l’ultima fase, il sistema invierà al protocollo della Regione Basilicata l’istanza del candidato e otterrà il relativo numero. L’istanza protocollata è consultabile cliccando su “Gestione istanze”, ed è possibile visualizzare i dati di protocollo nelle colonne “Protocollo Generale” e “Data Protocollo Generale”.

NOTA: l’assegnazione del numero di protocollo potrebbe non essere istantanea.

ANNULLAMENTO ISTANZA

Attenzione!!! Una volta generata la domanda non è più modificabile. In caso di errore nella compilazione dell'istanza è possibile sostituirla con una nuova. All'atto della generazione della nuova istanza la precedente verrà automaticamente annullata.

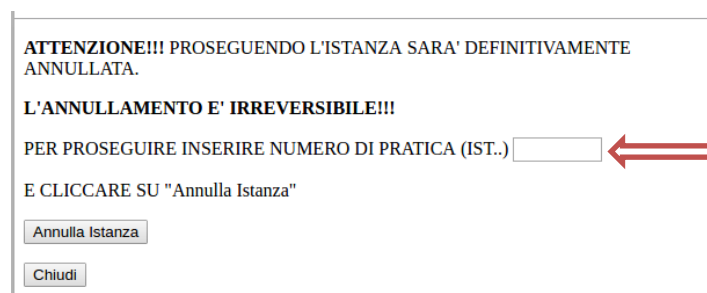


Dopo aver inoltrato l'istanza, è possibile annullarla cliccando sulla voce di menu [Annulla istanza](#)



Viene mostrata la seguente videata all'interno della quale bisognerà specificare il numero di pratica (IST20000073) e cliccare sul bottone "Annulla istanza" per confermare l'annullamento della stessa.

ATTENZIONE! il numero di pratica, va inserito per intero (Es. IST20000073)



A confirmation dialog box with a white background and a grey border. The text inside reads: "ATTENZIONE!!! PROSEGUENDO L'ISTANZA SARA' DEFINITIVAMENTE ANNULLATA." followed by "L'ANNULLAMENTO E' IRREVERSIBILE!!!". Below this, it says "PER PROSEGUIRE INSERIRE NUMERO DI PRATICA (IST.)" followed by a text input field. A red arrow points to the input field from the right. Below the input field, it says "E CLICCARE SU 'Annulla Istanza'". At the bottom, there are two buttons: "Annulla Istanza" and "Chiudi", both with a light grey background and black text.