



REGIONE BASILICATA

FASI DA ESEGUIRE ON-LINE

- a) Compilazione della “candidatura telematica” secondo il modello illustrato nel formulario.

Responsabile unico del procedimento: Caterina PISANI – Tel. 0971 668040

Per le problematiche di natura tecnica riguardanti la compilazione delle istanze e l’inoltro il servizio di assistenza è attivo dal lunedì al venerdì (dalle ore 08:00 alle ore 14:00 e dalle ore 15:00 alle ore 18:00):

Email:

centralebandi@assistenza.regione.basilicata.it

Per problemi riguardanti l’accesso e ulteriori informazioni il servizio di assistenza è attivo dal lunedì al venerdì (dalle ore 08:00 alle ore 14:00 e dalle ore 15:00 alle ore 18:00):

Contatti:

Numero Verde 800 292020
Da mobile 0971 471372


Email:

centroservizi@regione.basilicata.it

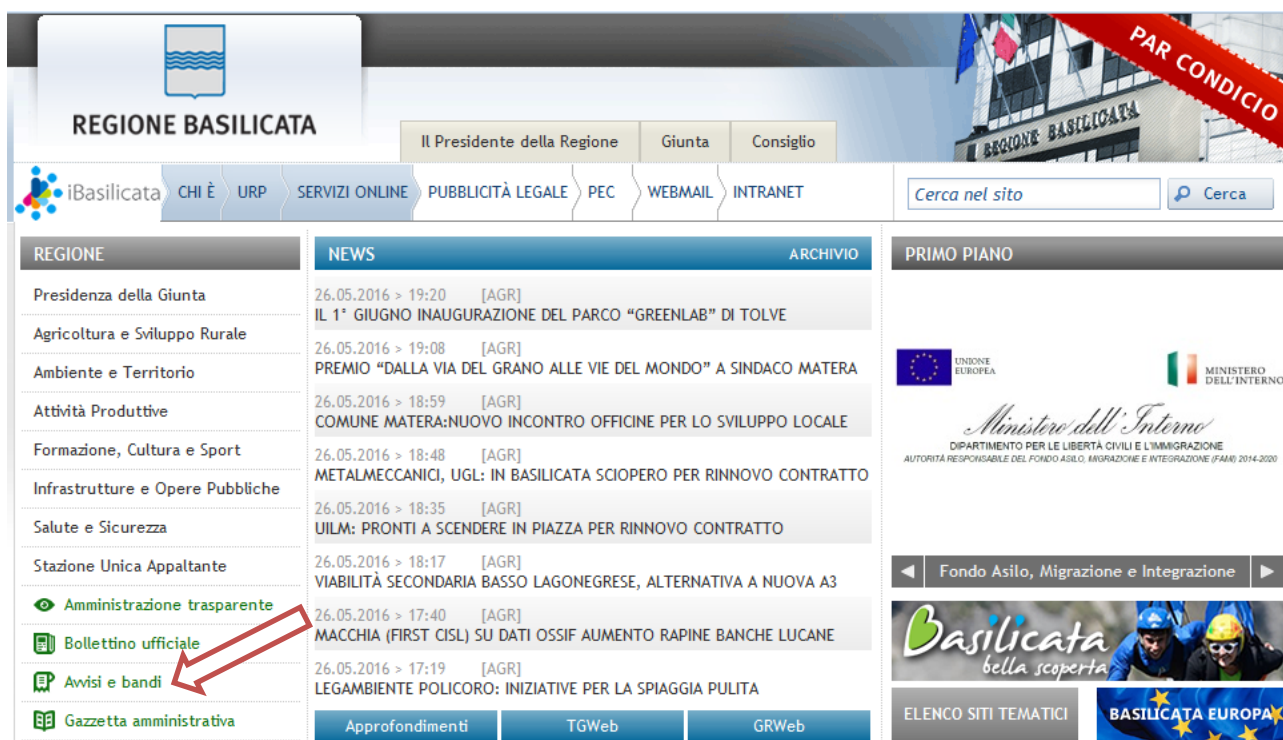
Compilazione della “candidatura telematica”

ATTENZIONE!!! Per poter interagire correttamente con i contenuti del Portale, è necessario disabilitare preventivamente il blocco dei pop-up del proprio browser internet (l’attivazione del blocco dei pop-up, comporterà la impossibilità da parte del sistema di visualizzare le finestre per l’inserimento dei valori richiesti e/o per la visualizzazione di messaggi di errore).

Ad esempio in Internet Explorer 11:

1. Avvia Internet Explorer sulla barra delle applicazioni o sul desktop
2. Fai clic sul pulsante Strumenti  e clicca su Opzioni Internet
3. Nella scheda Privacy nella sezione Blocco popup deseleziona, se attiva, la casella di controllo Attiva Blocco popup e quindi tocca o fai clic su OK.

Per accedere a Centrale Bandi ed individuare il bando a cui si intende partecipare, bisogna collegarsi al seguente indirizzo web <http://www.regione.basilicata.it> e cliccare sulla voce di menu a sinistra “Avvisi e Bandi”.



The screenshot shows the homepage of the Regione Basilicata website. The header includes the logo and name 'REGIONE BASILICATA', navigation tabs for 'Il Presidente della Regione', 'Giunta', and 'Consiglio', and a search bar. The main navigation menu includes 'iBasilicata', 'CHI È', 'URP', 'SERVIZI ONLINE', 'PUBBLICITÀ LEGALE', 'PEC', 'WEBMAIL', and 'INTRANET'. A sidebar on the left lists various services, with 'Avvisi e bandi' highlighted by a red arrow. The main content area features a 'NEWS' section with a list of recent updates and a 'PRIMO PIANO' section with a banner for the 'Fondo Asilo, Migrazione e Integrazione'.

Si accede così nel Portale di Centrale Bandi dove è possibile ricercare l'avviso di interesse

Trovati 19 risultati

IN SCADENZA	SCADUTI	ALTRI	TUTTI
Tipo Bando	Titolo	↓ Giorni alla Scadenza	
Avviso pubblico	Avviso Pubblico Di Un Piano Di Reindustrializzazione Per La Salvaguardia Dei Livelli Occupazionali Del Sito Ex Auchan ATTENZIONE!!! PROROGA TERMINI!!!	1	
Avviso pubblico	Avviso Pubblico Contributi Per La Mobilita' Elettrica In Favore Delle Mpmi Operanti Nel Settore Turistico Della Basilicata	5	
Avviso pubblico	Avviso Riservato Al Personale Della Regione Basilicata Per Il Conferimento Di N. 16 Incarichi Di Posizione Organizzativa Ai Sensi Degli Artt.13, 14 ..	7	
Avviso pubblico	Concessione Demaniale Marittima Nel Comune Di Pisticci - Ditta Aprimar S.R.L. ATTENZIONE!!! SONO STATE INSERITE INTEGRAZIONI!!!	16	
Avviso pubblico	Avviso Pubblico Per La Presentazione E Selezione Di Progetti Per Le Azioni Di Compensazione E Mitigazione Ambientale Per I Comuni Della Basilicata 202	21	
Avviso pubblico	Avviso Pubblico Lavoratori E Itinerari Emozionali "Basilicata In Marcia Per Vivere Una Vita Che Vale"	24	
Avviso pubblico	Avviso Pubblico N. 1 Percorso 2 Aggiornamento (Upskilling) - Percorso 3 Riqualficazione (Reskilling) ..Programma Gol	30	
Avviso pubblico	Avviso Pubblico N.2 Per L'attuazione Del Programma Garanzia Occupabilita' - Next Generation Eu	31	
Forniture	Procedura Aperta Telematica Per La Fornitura In Noleggio A Lungo Termine Di Autoveicoli Senza Conducente Per Conto Di Acquedotto Lucano S.P.A.	34	

Cliccando sul bando specifico vengono visualizzate le informazioni di dettaglio.

IN DETTAGLIO | LINEE INTERVENTO | QUESITI

🖨️ stampa | **Partecipa** ←

Avviso pubblico n.2 per l'attuazione del Programma Garanzia Occupabilita' dei Lavoratori da finanziare nell'ambito del Piano Nazionale di Ripresa e Resilienza (PNRR), Missione 5 "Inclusione e coesione", Componente 1 " Politiche per il Lavoro", Riforma 1.1 "Politiche Attive del Lavoro e Formazione", finanziato dall'Unione europea - Next Generation EU

GIORNI ALLA SCADENZA: 31

📅 Inizio presentazione istanze: 09/09/2022 12:00:00	📅 Scadenza presentazione istanze: 10/10/2022 18:00:00
👤 Destinatari: IMPRESA	⚙️ Numero istanze protocollate: 0
🏢 Dipartimento: DIREZIONE GENERALE PER LO SVILUPPO ECONOMICO, IL LAVORO E I SERVIZI ALLA COMUNITA'	💰 Importo totale €: 635.253
🏢 Ufficio: UFFICIO POLITICHE DEL LAVORO E POLITICHE GIOVANILI	📄 Atto: D.G.R. N. 202200538 del: 10 agosto 2022
	📄 BUR: - del -

📄 Note: -

AVVISO

- Si comunica che dal 19.04.2017 le modalità di accesso sono le seguenti:
- SPID (Sistema Pubblico d'Identità Digitale): utilizzare le credenziali SPID (di livello uguale o superiore al 2) per l'accesso. Per maggiori dettagli sul funzionamento e sul come richiedere le credenziali SPID consultare il seguente link: <http://www.spid.gov.it/>
- Regione Basilicata:
Accedere mediante:
Carta Nazionale dei Servizi;

DOCUMENTAZIONE ALLEGATA: 2 ELEMENTI

📄 D.G.R. N. 202200538 del 10.08.2022	📄 Avviso Pubblico
--------------------------------------	-------------------

Per partecipare all'avviso è necessario cliccare sul tasto "PARTECIPA". Mediante la seguente schermata è possibile scegliere la modalità di autenticazione

Autenticazione mediante SPID - L'account SPID deve essere di Livello 2 o superiore

Cliccare su “**Entra con SPID**” e selezionare il provider relativo al proprio account SPID.

The diagram illustrates two authentication options. On the left, a blue circle with the SPID logo (Sistema Pubblico di Identità Digitale) is connected by a red arrow to a blue button labeled "Entra con SPID". Below this button, text explains that users can access services by selecting a provider during registration, and that SPID allows access to all national PA services. On the right, a grey button labeled "Regione Basilicata" is shown, with text indicating access to services with Regione Basilicata authentication.

Eseguita la fase di autenticazione, solo nel caso in cui le informazioni del profilo utente risultano essere carenti, verrà mostrata la seguente schermata. Tale schermata è dinamica, pertanto saranno visualizzati solo i campi relativi alle informazioni mancanti. Avvalorare obbligatoriamente tutti i campi presenti e cliccare su “**Conferma Anagrafica**” per proseguire.

NOTA: i dati da inserire devono essere quelli relativi all'utente che effettua l'accesso alla piattaforma.

The screenshot shows the 'ANAGRAFICA UTENTE' form in the 'CENTRALE BANDI' system. The form is titled 'REGIONE BASILICATA' and contains a message: 'Il profilo utente risulta carente di alcune informazioni. Compilare obbligatoriamente i campi sottostanti.' The form fields are: Cognome, Nome, Codice fiscale, Data di nascita (format: gg/mm/aaaa), Indirizzo, Comune, Telefono, Cellulare, and Email. A red arrow points to the 'Conferma anagrafica' button at the bottom of the form.

Accesso Impresa

Selezionare il profilo “Impresa” e inserire il codice fiscale dell’impresa.



REGIONE BASILICATA

CENTRALE BANDI

SCELTA DEL PROFILO CHE SI VUOLE UTILIZZARE

- Cittadino
- Impresa
- Dipendente Regionale
- Ente

INSERIRE IL CODICE FISCALE

Conferma

Nel caso in cui l’invocazione del servizio InfoCamere non ritorna nessuna impresa associata, procedere con il caricamento manuale dell’anagrafica impresa mediante la seguente schermata



REGIONE BASILICATA

CENTRALE BANDI

ATTENZIONE!!! DALL'INTERROGAZIONE INFOCAMERE NON RISULTA ESSERE IL RAPPRESENTANTE LEGALE DELL'AZIENDA CON CODICE FISCALE SE E SICURO/A DI ESSERE IL/LA RAPPRESENTANTE LEGALE PUÒ CONTINUARE INSERENDO I DATI DELL'AZIENDA CONSAPEVOLE DELLE SANZIONI PENALI PREVISTE PER IL CASO DI DICHIARAZIONI MENDACI, COSÌ COME STABILITO DALL'ART. 76, D.P.R. 445/2000

ANAGRAFICA IMPRESA

Codice Fiscale: Partita IVA:

Ragione sociale:

Città: Indirizzo:

Telefono: PEC:

Cliccare su “Conferma anagrafica” e attendere la visualizzazione della pagina personale.

Autenticazione mediante credenziali rilasciate da Regione Basilicata

Cliccare su “Regione Basilicata”



Regione Basilicata

spid
Sistema Pubblico di Identità Digitale

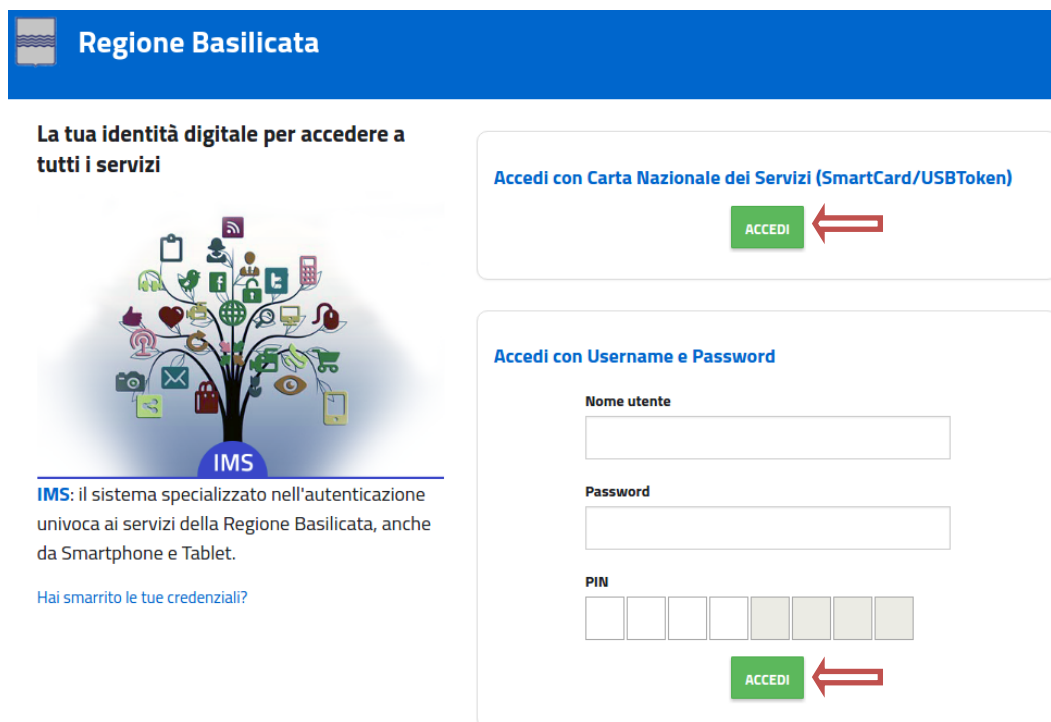
Entra con SPID

Accedi al servizio con autenticazione SPID. Potrai selezionare il provider da te scelto in fase di registrazione per accedere ai servizi. Ricorda che con SPID potrai accedere a tutti i servizi della PA nazionale.

Regione Basilicata

Accedi al servizio con autenticazione Regione Basilicata.

Mediante la seguente schermata, sarà possibile accedere con la Carta Nazionale dei Servizi (SmartCard/USBToken) cliccando sul bottone “Accedi” posto in alto. Alternativamente è possibile accedere mediante Username, Password e PIN (tale modalità è utilizzabile solo se si è già in possesso delle credenziali rilasciate da Regione Basilicata in quanto dal 19 Aprile 2017 non è più possibile effettuare nessuna registrazione).



Regione Basilicata

La tua identità digitale per accedere a tutti i servizi

IMS

IMS: il sistema specializzato nell'autenticazione univoca ai servizi della Regione Basilicata, anche da Smartphone e Tablet.

Hai smarrito le tue credenziali?

Accedi con Carta Nazionale dei Servizi (SmartCard/USBToken)

ACCEDI

Accedi con Username e Password

Nome utente

Password

PIN

ACCEDI

Se si è in possesso della CNS Aruba rilasciata da Regione Basilicata, in caso di problemi nell'accesso consultare http://www.firmadigitale.regione.basilicata.it/infocard/pub/Guida-alla-CNS_6064.

Per assistenza 800.29.20.20 da mobile 0971 471372. Per altre tipologie di CNS far riferimento ai manuali e relativa assistenza dei fornitori.

Eseguita la fase di autenticazione, solo nel caso in cui le informazioni del profilo utente risultano essere carenti, verrà mostrata la seguente schermata. Tale schermata è dinamica, pertanto saranno visualizzati solo i campi relativi alle informazioni mancanti. Avvalorare obbligatoriamente tutti i campi presenti e cliccare su "Conferma Anagrafica" per proseguire.

NOTA: i dati da inserire devono essere quelli relativi all'utente che effettua l'accesso alla piattaforma.

REGIONE BASILICATA

CENTRALE BANDI

ANAGRAFICA UTENTE

Il profilo utente risulta carente di alcune informazioni. Compilare obbligatoriamente i campi sottostanti.

Cognome:

Nome:

Codice fiscale:

Data di nascita:
[gg/mm/aaaa]

Indirizzo:

Comune:

Telefono:

Cellulare:

Email:

Accesso Impresa

Selezionare il profilo “Impresa” e inserire il codice fiscale dell’impresa.



REGIONE BASILICATA

CENTRALE BANDI

SCELTA DEL PROFILO CHE SI VUOLE UTILIZZARE

- Cittadino
- Impresa
- Dipendente Regionale
- Ente

INSERIRE IL CODICE FISCALE

Conferma

Nel caso in cui l’invocazione del servizio InfoCamere non ritorna nessuna impresa associata, procedere con il caricamento manuale dell’anagrafica impresa mediante la seguente schermata



REGIONE BASILICATA

CENTRALE BANDI

ATTENZIONE!!! DALL'INTERROGAZIONE INFOCAMERE NON RISULTA ESSERE IL RAPPRESENTANTE LEGALE DELL'AZIENDA CON CODICE FISCALE SE E SICURO/A DI ESSERE IL/LA RAPPRESENTANTE LEGALE PUÒ CONTINUARE INSERENDO I DATI DELL'AZIENDA CONSAPEVOLE DELLE SANZIONI PENALI PREVISTE PER IL CASO DI DICHIARAZIONI MENDACI, COSÌ COME STABILITO DALL'ART. 76, D.P.R. 445/2000

ANAGRAFICA IMPRESA

Codice Fiscale: Partita IVA:

Ragione sociale:

Città: Indirizzo:

Telefono: PEC:

Cliccare su “Conferma anagrafica” e attendere la visualizzazione della pagina personale.

Terminata la fase di autenticazione, viene visualizzata la schermata della pagina personale. Cliccando su **“Visualizza Dettaglio Avviso Selezionato”** si accede al dettaglio dello stesso.



Alternativamente, cliccando su **“Gestione Bandi”** si accede all’elenco dei bandi :



Cliccando sulla lente della colonna dettaglio si accede al dettaglio del bando dove c’è anche il bottone **“PARTECIPA”**



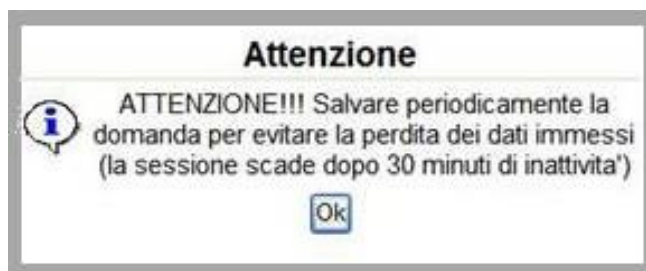
Visualizzato il dettaglio dell’avviso è presente il pulsante **“PARTECIPA”**

Gruppo	Intervento	Risorse assegnate	Partecipa (e inserisci PIN se richiesto)
Linea 1			PARTECIPA

Cliccare sul bottone **“PARTECIPA”** in corrispondenza della linea di intervento di interesse per procede con la compilazione dell’istanza telematica.

AVVERTIMENTI !!

L'Utente viene avvisato, dalla seguente schermata, di salvare periodicamente, ciò al fine di evitare la perdita dei dati inseriti con il conseguente reinserimento:



Cliccando sul pulsante "Ok" si procede alla compilazione dell'istanza. Nel caso in cui l'utente intenda sospendere la compilazione, è possibile completarla successivamente accedendo nuovamente al portale bandi e cliccando sulla voce di menu "Gestione Istanze"



MENU' FUNZIONALE

Nella parte superiore del modulo dell'istanza telematica, evidenziate da sottolineatura, sono accessibili le voci del menù: **Salva, Stampa, Help, Invio Istanza, Protocolla Istanza Firmata, Annulla Istanza**.



- 1) **Salva** : questa voce serve a salvare in maniera temporanea l'istanza in compilazione. Per evitare di perdere i dati immessi in caso di caduta imprevista della sessione, si consiglia di salvare periodicamente l'istanza.
- 2) **Stampa** : questa voce serve per stampare l'istanza compilata.
- 3) **Help** : serve per scaricare questo manuale.
- 4) **Invio Istanza** : questa voce ha il seguente sottomenu:



- 5) **Genera Istanza**: questa voce serve per salvare in maniera definitiva l'istanza, qualora tutte le verifiche effettuate dal sistema siano risultate positive. All'atto del salvataggio **l'istanza risulterà non più modificabile**.
Il sistema visualizzerà l'istanza in formato pdf (*vedi la nota seguente*), e tramite i comandi File->Stampa e File->Salva di Acrobat Reader si può sia stampare che salvare sul proprio personal computer l'istanza telematica da firmare digitalmente con firma in corso di validità.
- 6) **Visualizza Istanza da firmare digitalmente** : questa voce serve per visualizzare e salvare sul proprio personal computer l'istanza telematica da firmare digitalmente con una firma in corso di validità.
- 7) **Allega Istanza Firmata** : questa voce serve per allegare l'istanza firmata digitalmente con firma in corso di validità.
- 8) **Documento firmato** : questa voce serve per scaricare il documento firmato digitalmente.
- 9) **Protocolla Istanza Firmata** : questa voce serve per inviare al protocollo della Regione Basilicata l'istanza firmata digitalmente, con questa funzione si chiude la procedura di presentazione della domanda.
- 10) **Annulla istanza**: questa voce serve per annullare un'istanza precedentemente inoltrata.



Attenzione!!!! Ai fini della visualizzazione, della stampa e del salvataggio dell'istanza telematica è necessario aver installato sul proprio personal computer il software **Adobe Acrobat Reader®**

Prima di procedere alla compilazione dell'istanza occorre accertarsi di aver installato tale software. In caso contrario è possibile scaricarlo dal seguente indirizzo: <http://get.adobe.com/it/reader/> e installarlo sul computer.

COMPILAZIONE DOMANDA

Alcuni campi dell'istanza saranno già pre-compilati dal sistema. I restanti campi devono essere compilati a cura dell'utente.

ATTENZIONE !!!!

Per completare la presentazione della candidatura bisogna necessariamente eseguire le seguenti fasi:

- 1) Compilare il modello
- 2) Cliccare su : "Invio Istanza" > "Genera Istanza"
- 3) Cliccare su : "Invio Istanza" > "Visualizza Istanza" salvare in locale il pdf dell'istanza e firmarlo digitalmente (Attenzione la firma deve essere in corso di validità)
- 4) Cliccare su : "Invio Istanza" > "Allega Istanza Firmata" e allegare il documento firmato in precedenza
- 5) Cliccare su : "Protocolla Istanza Firmata"

Pratica N.
data

A Regione Basilicata
Direzione Generale per lo Sviluppo Economico, il
Lavoro e i Servizi alla Comunità
Ufficio Politiche del Lavoro e Politiche Giovanili
Via Vincenzo Verrastro, 6
85100 POTENZA

Avviso pubblico n.2 per l'attuazione del Programma Garanzia Occupabilità dei Lavoratori da finanziare nell'ambito del Piano Nazionale di Ripresa e Resilienza (PNRR), Missione 5 "Inclusione e coesione", Componente 1 " Politiche per il Lavoro", Riforma 1.1 "Politiche Attive del Lavoro e Formazione", finanziato dall'Unione europea - Next Generation EU

Presentazione di candidature per l'individuazione dei soggetti attuatori delle misure relative al Percorso 1 - Reinserimento Occupazionale

DOMANDA DI PARTECIPAZIONE

Il/la sottoscritto/a (cognome e nome)
nato/a a ()
il
Codice Fiscale
in qualità di legale rappresentante
denominata (inserire ragione sociale)
Codice Fiscale P. IVA
Sede legale : Comune Prov. , CAP
Indirizzo n.

CHIEDE

l'inserimento nell'Elenco dei soggetti esecutori ammissibili del Programma "Garanzia di Occupabilità dei Lavoratori - GOI" per la/le seguente/i sede/i operative e per le seguenti Aree di intervento:

NOTA: COMPILAZIONE CAMPI NUMERICI

Non inserire mai il separatore delle migliaia. Come separatore dei decimali utilizzare la virgola.

Esempi:

Inserimento valore numerico CORRETTO: 9500,35

Inserimento valore numerico ERRATO: 9.500,35

Inserimento valore numerico ERRATO: 9.500.35

NOTA: UPLOAD ALLEGATI

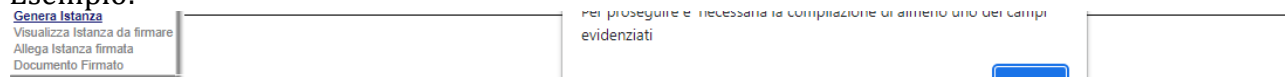
GENERA ISTANZA

Terminata la compilazione dell'istanza telematica si può procedere alla generazione della stessa cliccando sulla voce di menu **Invio istanza > Genera Istanza**



All'atto della generazione dell'istanza il sistema telematico effettua delle verifiche sulla compilazione ed in assenza della compilazione/selezione di una voce obbligatoria non permetterà la generazione dell'istanza evidenziando i campi da compilare o selezionare.

Esempio:



ATTENZIONE !!!!
Per completare la presentazione della candidatura bisogna necessariamente eseguire le seguenti fasi:
1) Compilare il modello
2) Cliccare su : "Invio Istanza" > "Genera Istanza"
3) Cliccare su : "Invio Istanza" > "Visualizza Istanza" salvare in locale il pdf dell'istanza e firmarlo digitalmente (Attenzione la firma deve essere in corso di validità)
4) Cliccare su : "Invio Istanza" > "Allega Istanza Firmata" e allegare il documento firmato in precedenza
5) Cliccare su : "Protocollo Istanza Firmata"

Pratica N.
data

A Regione Basilicata
Direzione Generale per lo Sviluppo Economico, il Lavoro e i Servizi alla Comunità
Ufficio Politiche del Lavoro e Politiche Giovanili
Via Vincenzo Verrastro, 6
85100 POTENZA

Avviso pubblico n.2 per l'attuazione del Programma Garanzia Occupabilità dei Lavoratori da finanziare nell'ambito del Piano Nazionale di Ripresa e Resilienza (PNRR), Missione 5 "Inclusione e coesione", Componente 1 " Politiche per il Lavoro", Riforma 1.1 "Politiche Attive del Lavoro e Formazione", finanziato dall'Unione europea - Next Generation EU

Presentazione di candidature per l'individuazione dei soggetti attuatori delle misure relative al Percorso 1 - Reinserimento Occupazionale

DOMANDA DI PARTECIPAZIONE

Il/la sottoscritto/a (cognome e nome)
nato/a a ()
il
Codice Fiscale
in qualità di legale rappresentante
denominata (inserire ragione sociale)
Codice Fiscale P. IVA
Sede legale : Comune Prov. , CAP
Indirizzo n.

CHIEDE

l'inserimento nell'Elenco dei soggetti esecutori ammissibili del Programma "Garanzia di Occupabilità dei Lavoratori - GOL" per la/le seguente/i sede/i operativa/e e per le seguenti Aree di intervento:

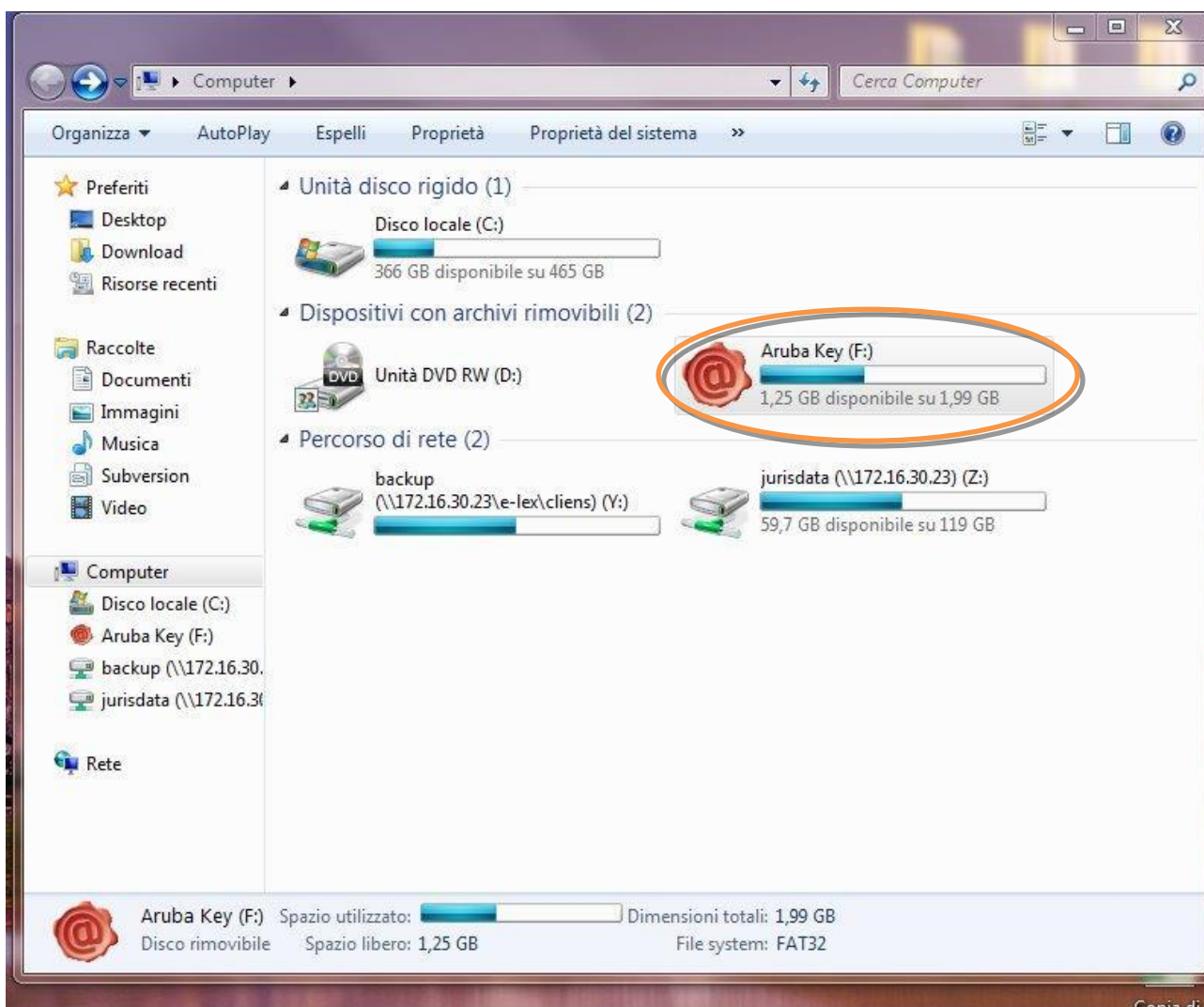
Effettuata la generazione dell'istanza, viene creato un file in formato "pdf" comprendente la domanda compilata da salvare sul proprio personal computer.



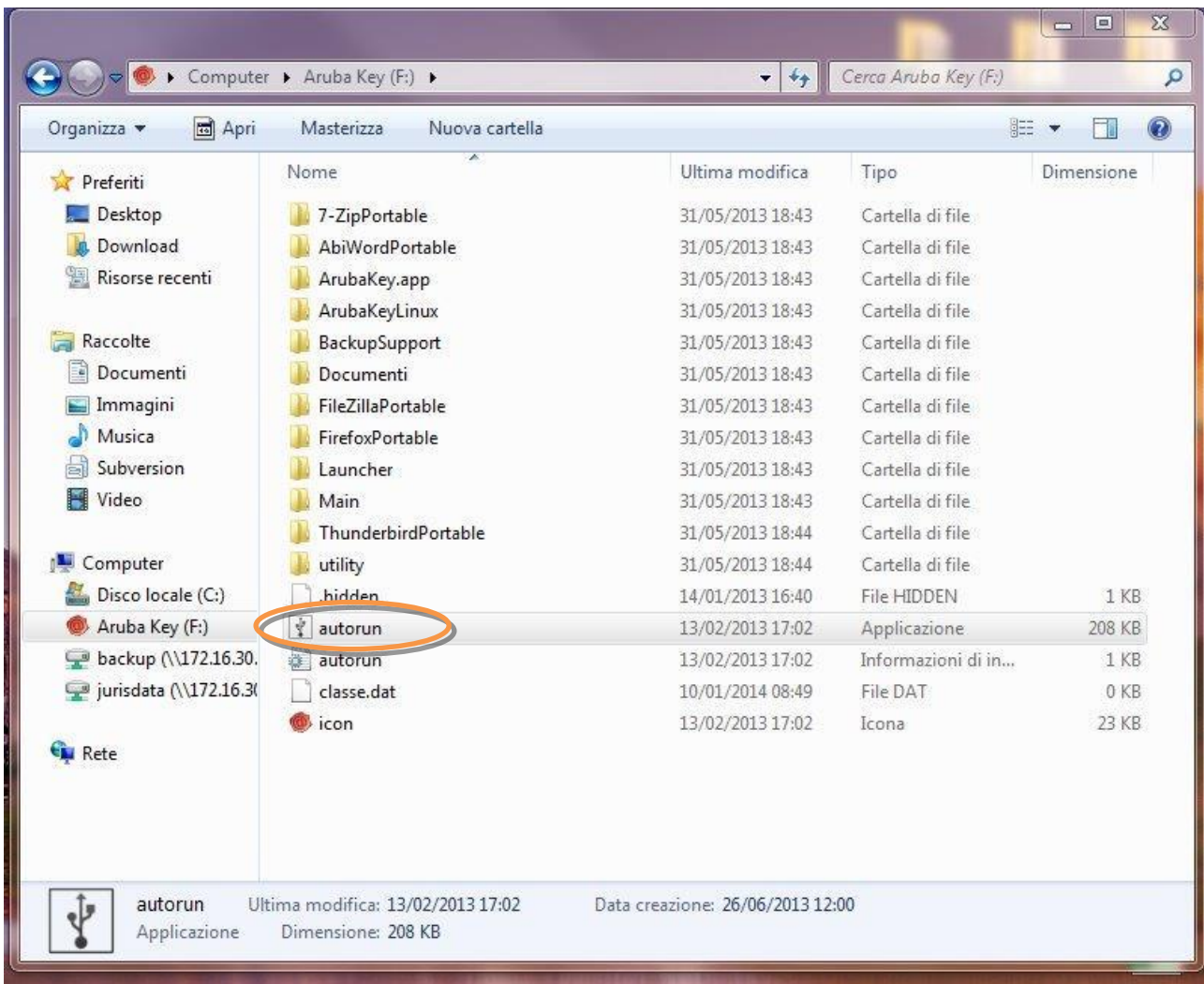
Dopo aver salvato il predetto file pdf (es. IST20000073.pdf) e/o utilizzato il link sopra indicato, è necessario firmare il documento, con firma digitale in corso di validità, al fine di poter completare la fase successiva.

COME FIRMARE DIGITALMENTE L' ISTANZA (FILE PDF)

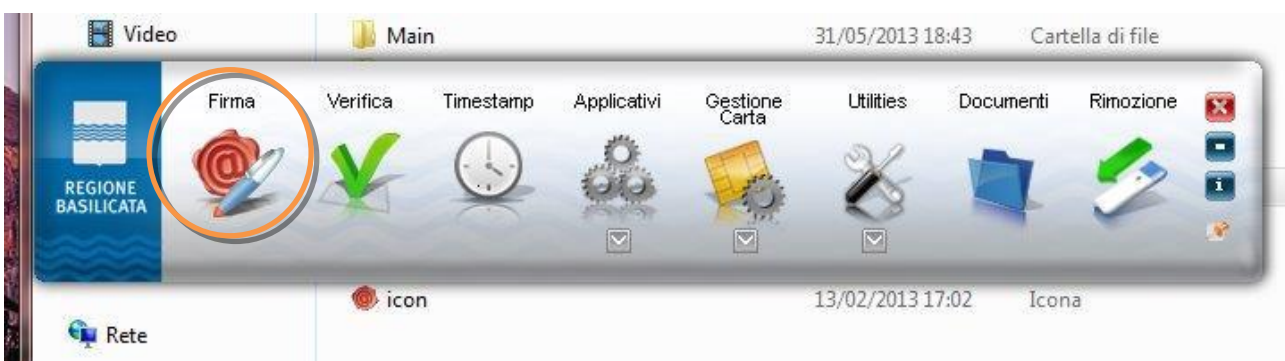
1. Inserire il token (Chiavetta usb) nella porta usb del computer



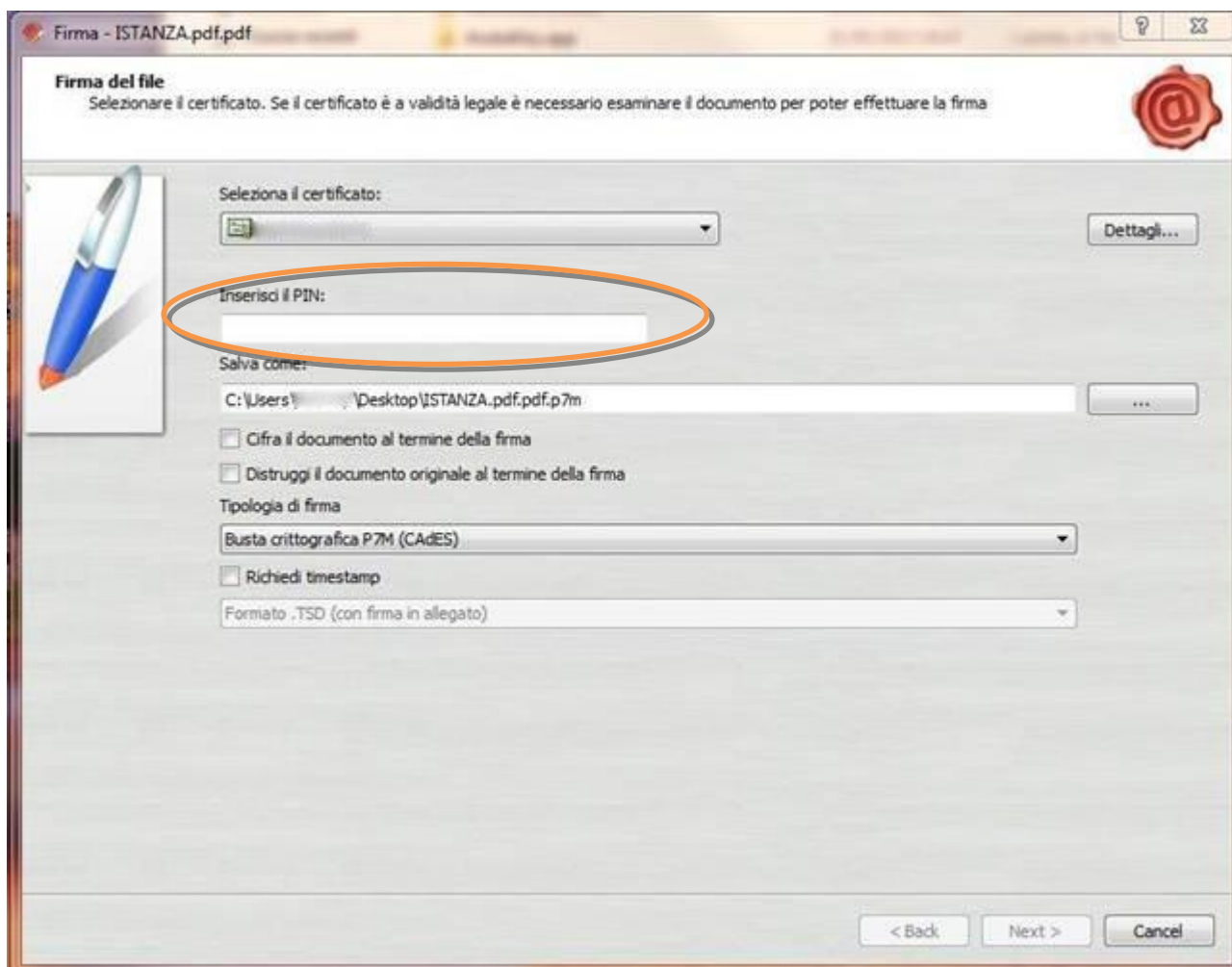
2. Cliccare (due volte) su “Aruba Key”.



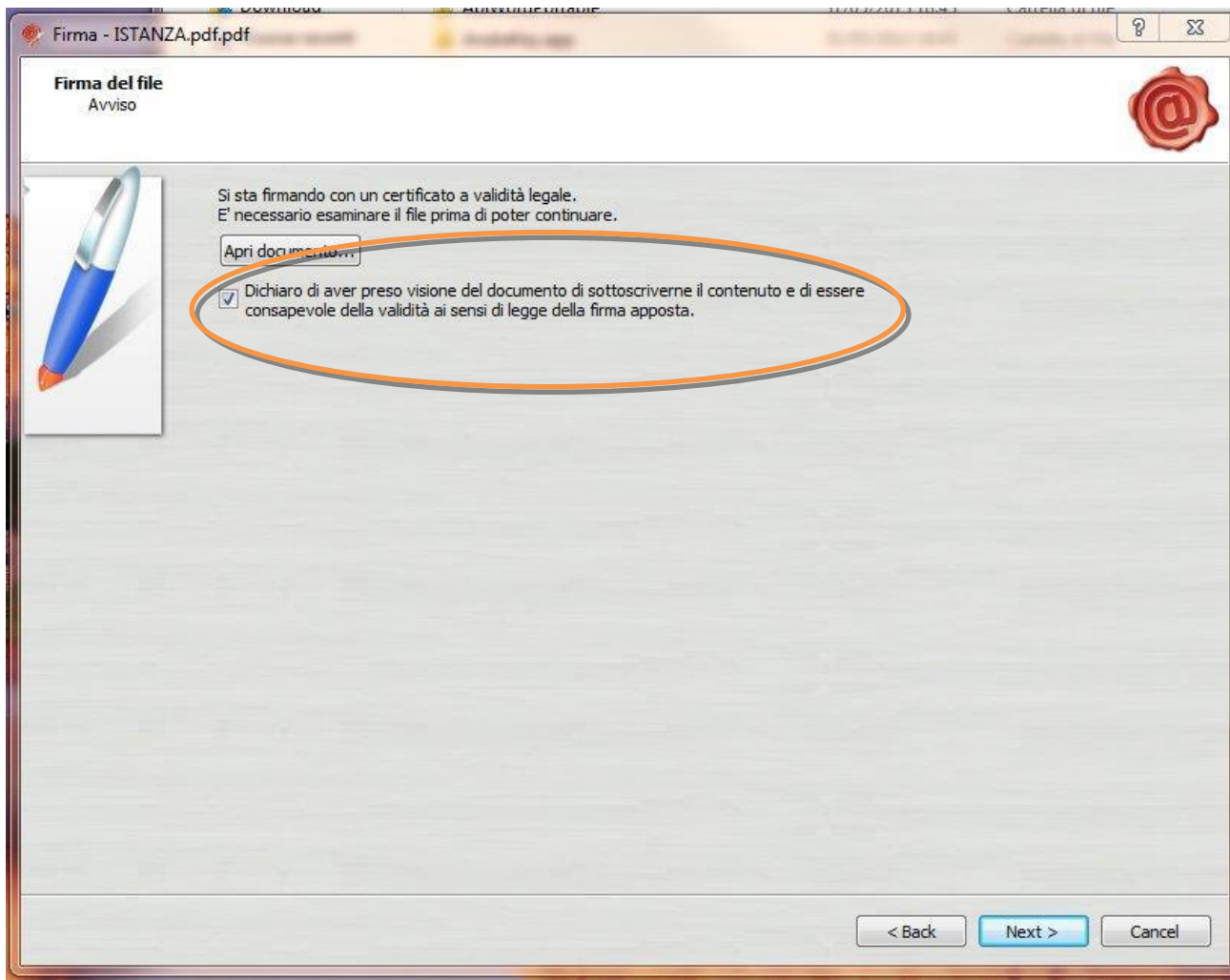
3. Cliccare (due volte) su “autorun”



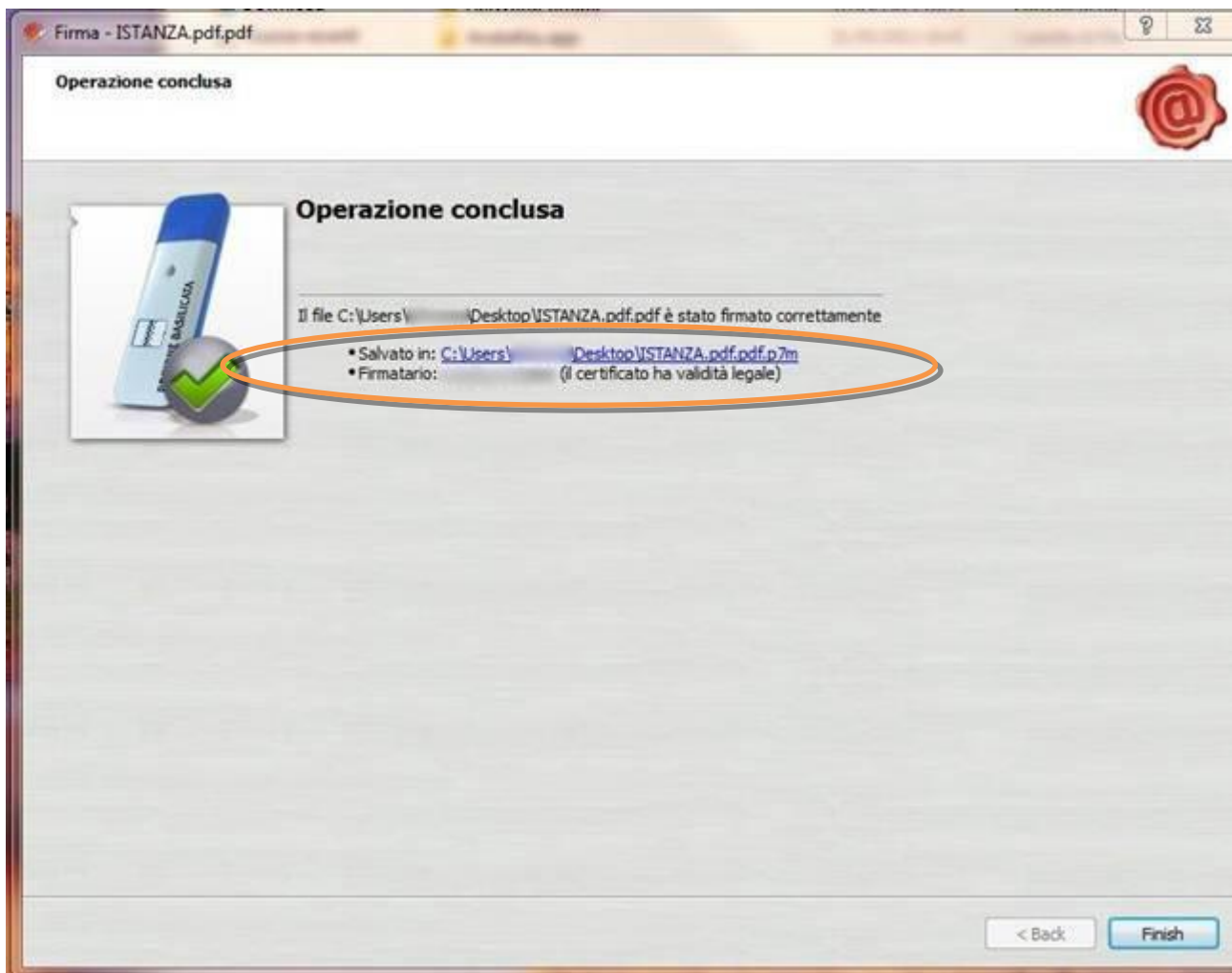
4. Cliccare su “Firma” e selezionare il file o trascinare il file su “Firma”.



5. Inserire il PIN e cliccare su "Next".



6. Selezionare “Dichiaro di aver preso visione” e cliccare su “Next”.



7. Cliccare su “Finish”. Il documento è firmato correttamente ed è stato salvato nella posizione indicata alla voce “Salvato in” sopra evidenziata.

COME FIRMARE DIGITALMENTE L' ISTANZA (FILE PDF) UTILIZZANDO LA FIRMA DIGITALE REMOTA RILASCIATA DA REGIONE BASILICATA (Namirial)

Per coloro che sono in possesso della firma digitale remota rilasciata da Regione Basilicata (Namirial), è possibile consultare i manuali d'uso presenti al seguente link per firmare l'istanza (file pdf).

[Manuali - Firma Remota Digitale](#)

Se utilizzando il link sopra indicato, non viene mostrata la pagina relativa ai manuali, copiare e incollare il testo di seguito riportato nella barra degli indirizzi del browser (Internet Explorer, Google Chrome):

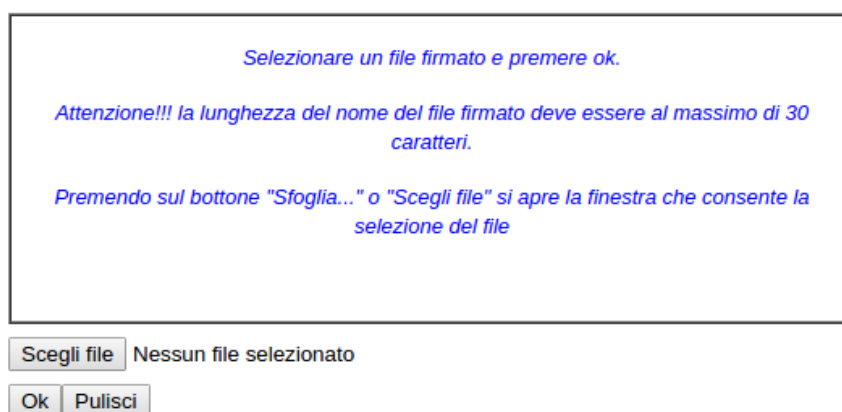
<https://www.regione.basilicata.it/giunta/site/giunta/department.jsp?dep=100435&area=3063510>

Ultimata la procedura di firma del documento sul proprio computer, è necessario allegare il file pdf firmato all'istanza online.

Pertanto, ritornare alla procedura web su centrale bandi e cliccare su **“Allega Istanza Firmata”**



Compare la seguente schermata:



Cliccare su “Scegli file”, selezionare il file firmato digitalmente con **firma digitale in corso di validità** e alla fine cliccare su “OK”.

Se il processo è stato eseguito correttamente comparirà la seguente videata che informa l'utente del corretto caricamento dell'istanza firmata.



Cliccare su "OK".

ATTENZIONE!!! SE NEI MESSAGGI VISUALIZZATI NON COMPARE IL BOTTONE "OK" LA MOTIVAZIONE È CHE NON SI È PROCEDUTO, PREVENTIVAMENTE, A DISABILITARE IL BLOCCO DEI POP-UP.

SI RIBADISCE CHE È NECESSARIO DISABILITARE PREVENTIVAMENTE IL BLOCCO DEI POP-UP DEL PROPRIO BROWSER INTERNET (L'ATTIVAZIONE DEL BLOCCO DEI POP-UP, COMPORTERÀ L'IMPOSSIBILITÀ DA PARTE DEL SISTEMA DI VISUALIZZARE LE FINESTRE PER L'INSERIMENTO DEI VALORI RICHIESTI E/O PER LA VISUALIZZAZIONE DI MESSAGGI DI ERRORE).

NOTA: UPLOAD ISTANZA FIRMATA

Se per un qualsiasi motivo, ad esempio è scaduta la sessione e/o si è chiuso "accidentalmente" la finestra del browser, non è più visibile la schermata dell'istanza, per allegare l'istanza firmata, bisogna procedere nel seguente modo:

1. Collegarsi al sito di Regione Basilicata
2. Cliccare su "Avvisi e Bandi" sulla sinistra
3. Cliccare su "Accedi alle tue istanze" sulla sinistra
4. Autenticarsi mediante l'inserimento delle proprie credenziali
5. Selezionare il profilo
6. Cliccare su "Gestione Istanze"
7. Selezionare l'istanza cliccando sul testo riportato nella colonna "Tipo intervento" e attendere l'apertura della stessa
8. Cliccare sulla voce di menu posta in alto "Invia istanza" > "Allega istanza firmata"

Per allegare il documento firmato, ad un'istanza precedentemente generata, non bisogna mai eseguire un nuovo "PARTECIPA", ma procedere seguendo i punti precedentemente riportati.

Effettuato il caricamento del file firmato, è possibile visionare e/o salvare il file sul proprio personal computer cliccando sulla voce di menu **Documento firmato.**



Dopo aver caricato il file firmato digitalmente, è necessario eseguire l'ultima fase al fine di confermare ed inoltrare la candidatura cliccando sulla voce di menu [Protocolla Istanza Firmata](#).

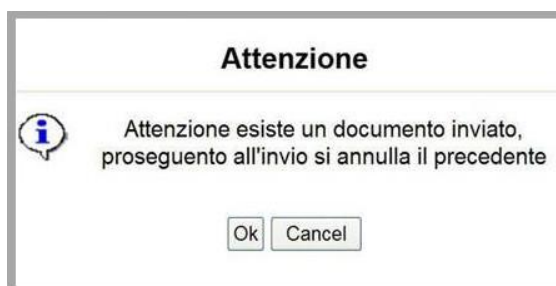


Eseguita l'ultima fase, il sistema invierà al protocollo della Regione Basilicata l'istanza del candidato e otterrà il relativo numero. L'istanza protocollata è consultabile cliccando su "Gestione istanze", ed è possibile visualizzare i dati di protocollo nelle colonne "Protocollo Generale" e "Data Protocollo Generale".

NOTA: l'assegnazione del numero di protocollo potrebbe non essere istantanea.

ANNULLAMENTO ISTANZA

Attenzione!!! Una volta inoltrata la domanda non è più modificabile. In caso di errore nella compilazione dell'istanza è possibile sostituirla con una nuova. All'atto dell'inoltro della nuova istanza la precedente verrà automaticamente annullata.



ATTENZIONE!!! Se non viene visualizzato il bottone "OK" la motivazione è che non si è proceduto, preventivamente, a disabilitare il blocco dei popup.

Tipo Intervento	Protocollo	▼ Data Invio	Stato
Garanzia Giovani Seconda Fase - Tirocini extracurricolari			Inviato
Garanzia Giovani Seconda Fase - Tirocini extracurricolari			Annullato

Dopo aver inoltrato l'istanza, è possibile annullarla cliccando sulla voce di menu [Annulla istanza](#)

Salva Inoltro Candidatura [Help](#) [Stampa](#) [Annulla Istanza](#)

Viene mostrata la seguente videata all'interno della quale bisognerà specificare il numero di pratica (IST20000073) e cliccare sul bottone "Annulla istanza" per confermare l'annullamento della stessa.

ATTENZIONE! il numero di pratica, va inserito per intero (Es. IST20000073)

ATTENZIONE!!! PROSEGUENDO L'ISTANZA SARA' DEFINITIVAMENTE ANNULLATA.

L'ANNULLAMENTO E' IRREVERSIBILE!!!

PER PROSEGUIRE INSERIRE NUMERO DI PRATICA (IST.)

E CLICCARE SU "Annulla Istanza"